

# Radio Projekt 2-3. čtvrtletí 2021

Pavel Šimoník, vedoucí Oddělení výzkumu

12.11.2021

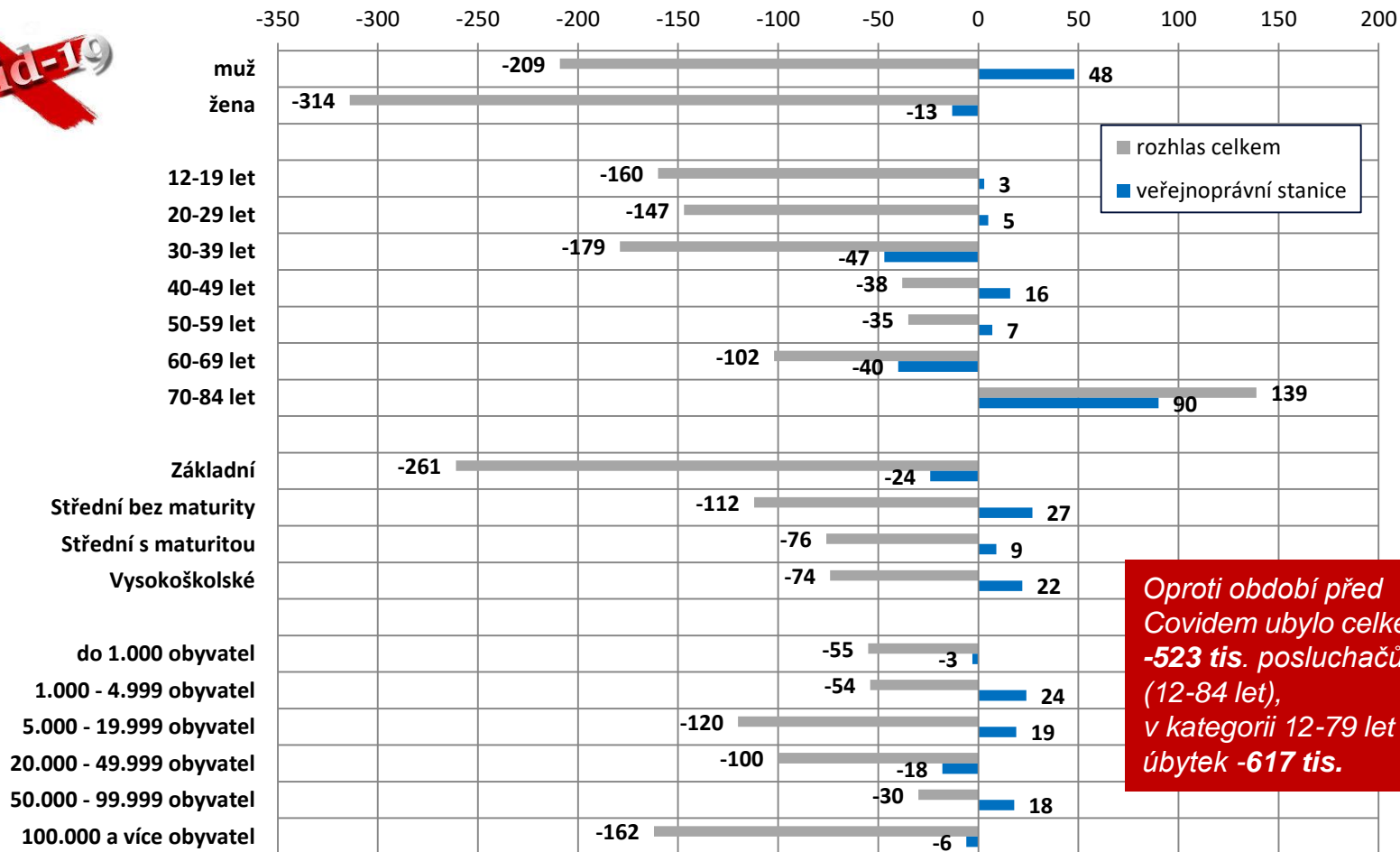
# Jak změnil COVID poslechovost rádií



- Dlouhodobě došlo k značnému odlivu posluchačů od rádia (celoevropský trend).
- Rozhlasový trh ztratil od začátku pandemie cca 600 tisíc posluchačů denně. Týdenní poslech se pak snížil o cca 200 tisíc posluchačů.
- Značně více ubylo žen než mužů a násobně více osob s nižším vzděláním.
- Největší odliv posluchačů byl v mladších věkových skupinách, z rádiového trhu zmizely 2/5 posluchačů do 20 let, 1/4 ve věku 20-29 let a necelá 1/5 ve věku 30-39 let (téměř 0,5 milionu posluchačů do 40 let) .
- Tento odliv zasáhl nejvíce celoplošná soukromá rádia, veřejnoprávní rozhlas i díky věkově starší skladbě auditoria jim nebyl zásadně postižen.
- Mladá generace saturovala své mediální potřeby přechodem na sociální sítě, placený videostreaming a částečně i větší poptávkou po podcastové produkci.

# Denní poslechovast - srovnání se situací před COVIDEM

2.-3.q 2021 vs. 3.-4.q 2019 (změny v tis. posluchačů)

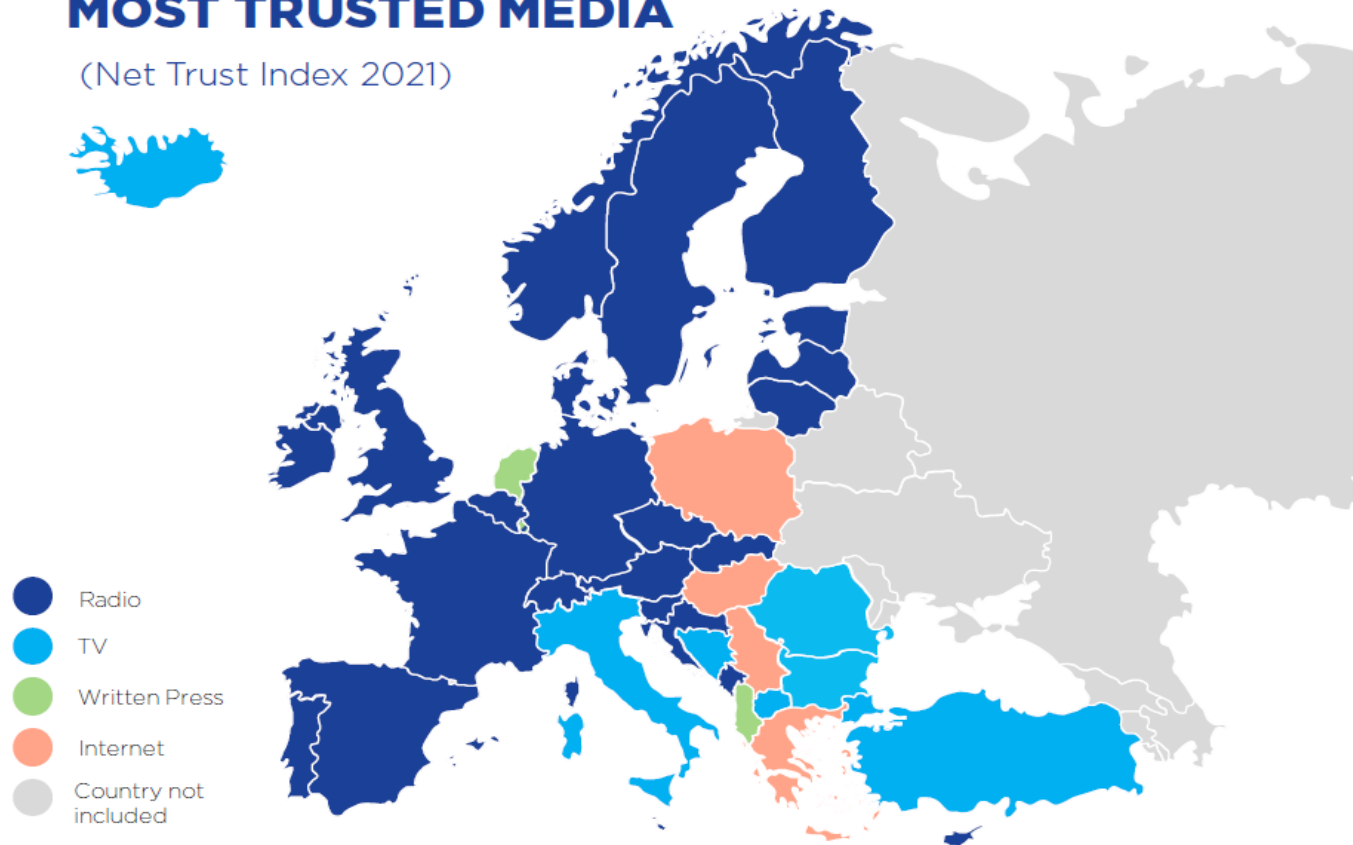


Oproti období před Covidem ubylo celkem **-523 tis. posluchačů** (12-84 let), v kategorii 12-79 let tj. úbytek **-617 tis.**

# Evropský pohled – rádio ve většině zemí nejdůvěryhodnějším médiem

## MOST TRUSTED MEDIA

(Net Trust Index 2021)



# Poslechovost – souhrnné ukazatele

	1. – 2. kvartál 2021	2. – 3. kvartál 2021
Dosah v posledních 7 dnech	82,6	<b>83,2 (+0,8)</b>
Průměrný počet posl. stanic v 7 dnech	1,56	<b>1,83 (++)</b>
Dosah včera	54,0	<b>54,2 (+0,2)</b>
Průměrný počet posl. stanic včera	1,42	<b>1,41</b>
Průměrná doba poslechu ATS relative	277 min.	<b>268 min. (-9)</b>

V relativních ukazatelích došlo k mírnému nárůstu počtu posluchačů v týdenním i denním poslechu (v tis. posluchačů stoupl DR o 11 tis. a WR o 57 tis.). Došlo ke zvýšení počtu stanic poslouchaných v minulém týdnu. Patrně dochází k zastavení poklesu poslechu rádia a návratu části posluchačů. Trend ale musí potvrdit příští výsledky.

# Změny na rozhlasovém trhu

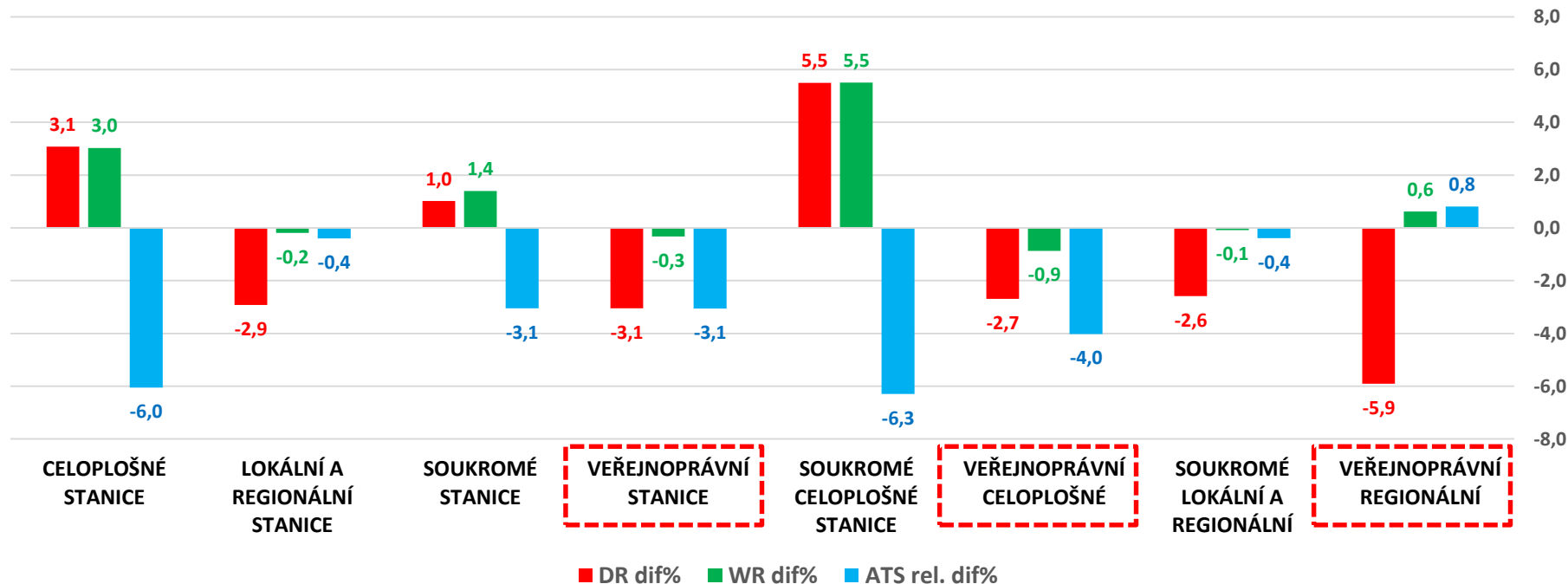
## 1. Mírné oslabení pozic Českého rozhlasu

- Dílčí oslabení ČRo v klíčových ukazatelích (DR a share)
- Pokles podílu ČRo na trhu na 26,6 % (-0,8 p.b.)
- **ČRo Radiožurnál zůstává TOP1 rádiem denně i týdně (+ nejvyšší share)**
- **ČRo Dvojka** pokles v DR, mírný u WR
- **Stabilní poslechovost regionálních stanic ČRo**
- **ČRo Plus na historickém maximu v DR** (stabilní týdenní poslech)
- Dílčí oslabení Radiožurnálu v regionech - TOP 1 ve 4 krajích (-2)
- Mírný pokles poslechovosti **Vltavy** a digitálních stanic
- Kvartální analýza signalizuje spíše pokles poslechu většiny stanic ČRo v dalších datech

## 2. Návrat části posluchačů ke komerčním rádiím

- Zastavení dlouhodobého propadu poslechovosti celoplošných komerčních rádií
- Výrazné posílení denní i týdenní poslechovosti **Impulsu** a **Blaníku**, menší u E2 a F1
- Posílení poslechu většiny nadregionálních sítí (Kiss, Beat, Country)
- Další pokles poslechu soukromých regionálních rádií

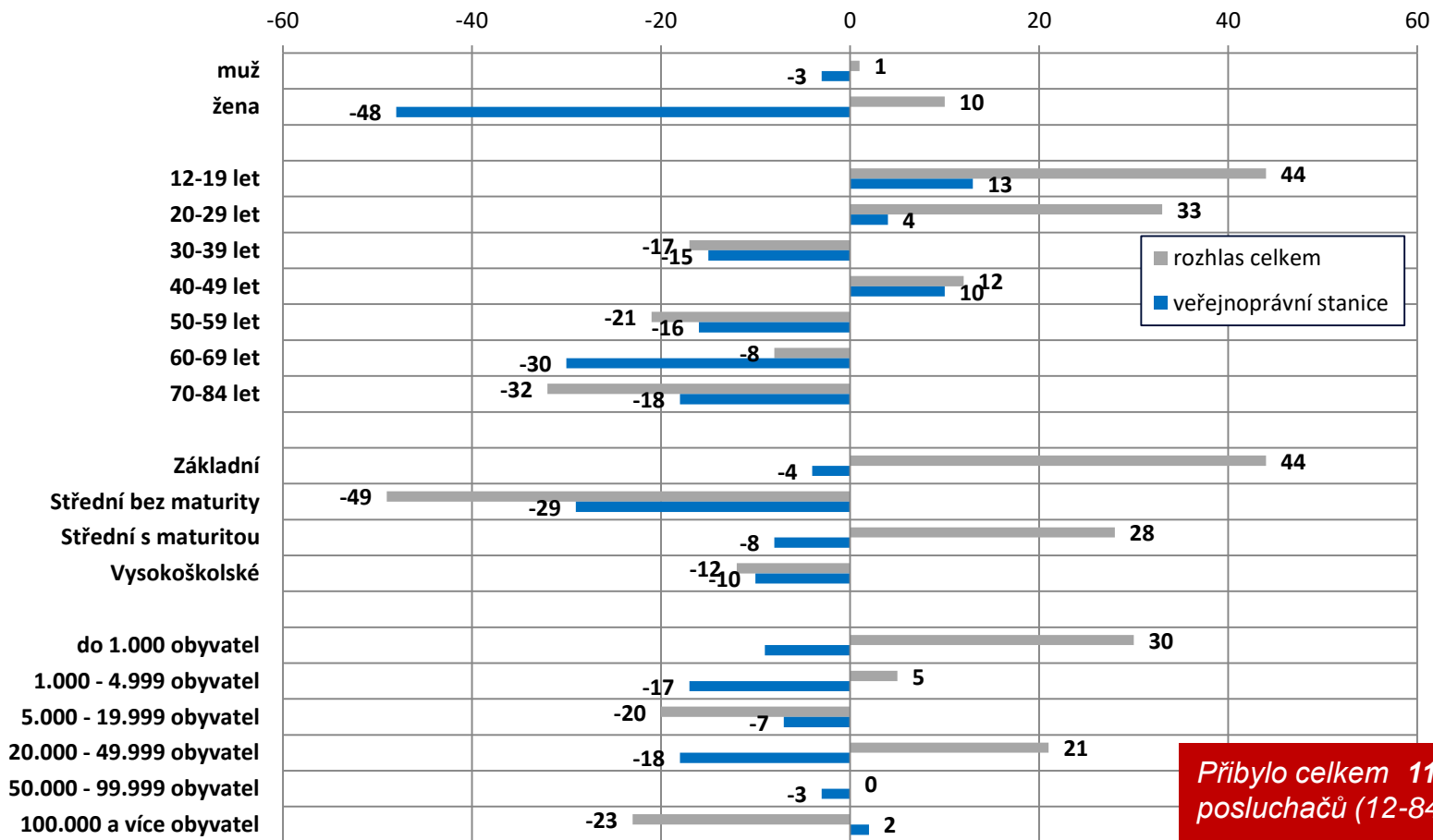
## Vývoj hlavních ukazatelů poslechovosti v souhrnných kategoriích - srovnání s předchozím obdobím (rozdíl v %)



Výsledky naznačují změnu trendu proti předcházejícímu vývoji. Nárůst počtu posluchačů se projevili u celoplošných stanic (+100 DR , +168 tis. WR), kdežto regionální ještě mírně oslabily (-36 tis. DR a -9 tis. WR). Podobně došlo k nárůstu u soukromých stanic (převážně celoplošných), zatímco veřejnoprávní mírně ztrácely. Hluboký propad celoplošných soukromých stanic během covidu aktuální nárůst zatím nevyrovnává. Malý nárůst počtu posluchačů rádia ukazuje na přeskupování poslechu mezi jednotlivými kategoriemi i zvyšování počtu posluhaných stanic. Mírné oslabení průměrné doby poslechu vidíme u většiny kategorií, zejména u celoplošných stanic.

# Denní poslechovost - rozdíl o měření (2.-3.q vs. 1.-2.q 2021)

(veřejnoprávní stanice a rozhlas celkem - změny v tis. posluchačů)

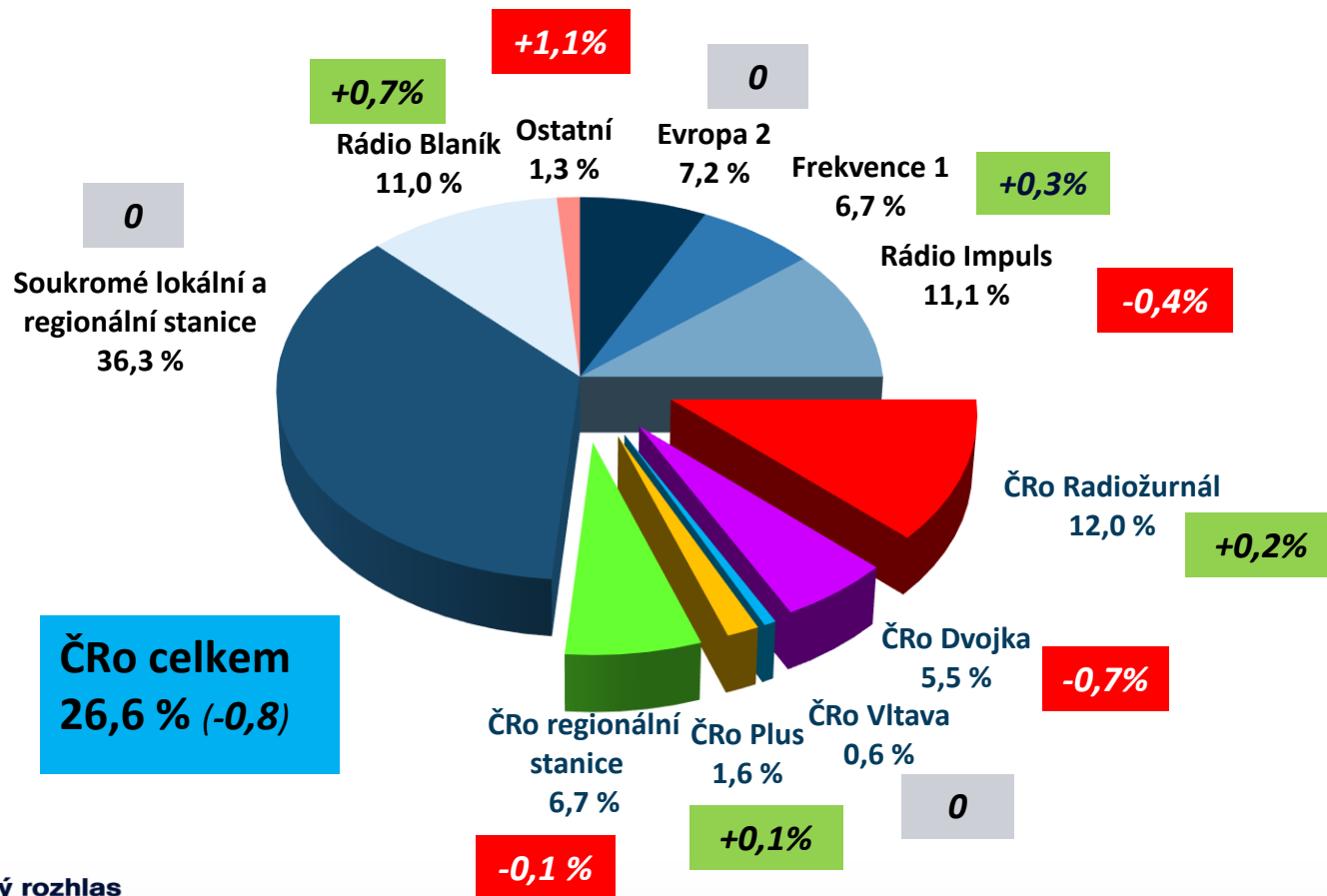


**Přibýlo celkem 11 tis. posluchačů (12-84 let).**

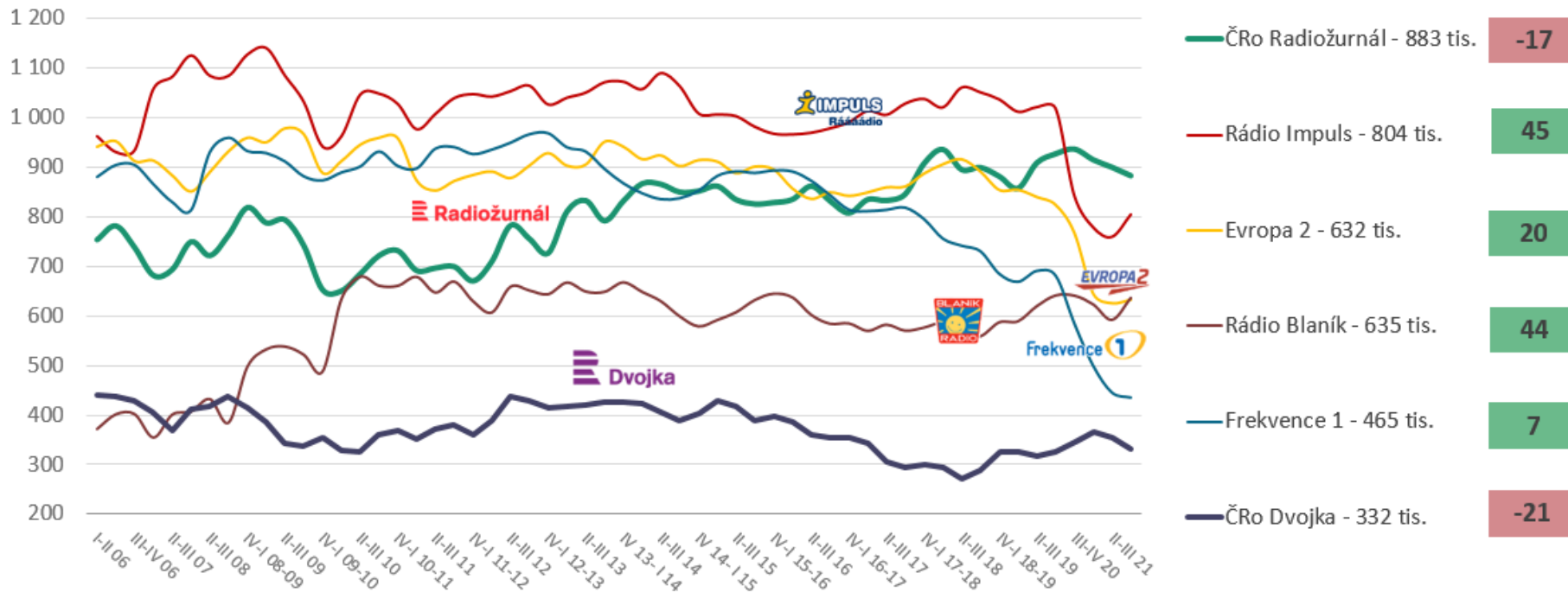


# Vybrané výsledky

## Podíl na trhu (share) – hlavní stanice a skupiny stanic (rozdíl oproti 1+2q 21)

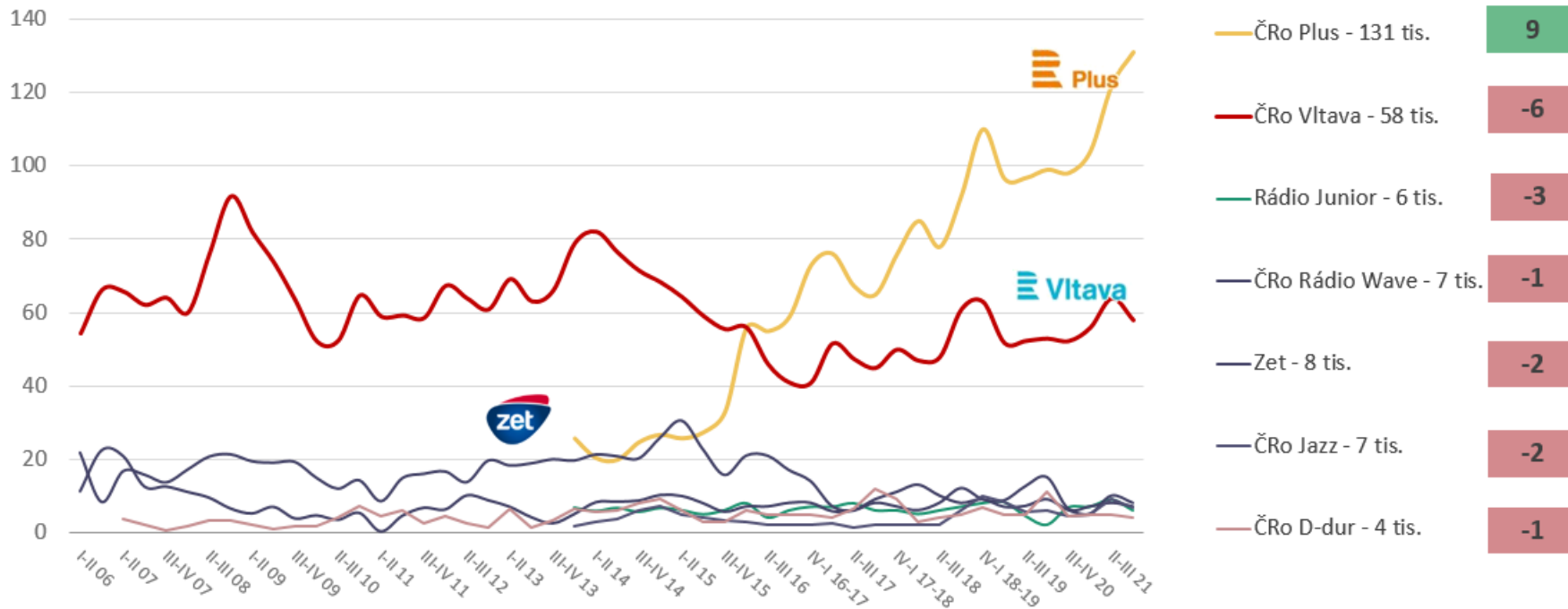


# Vývoj denního dosahu velkých celoplošných publik



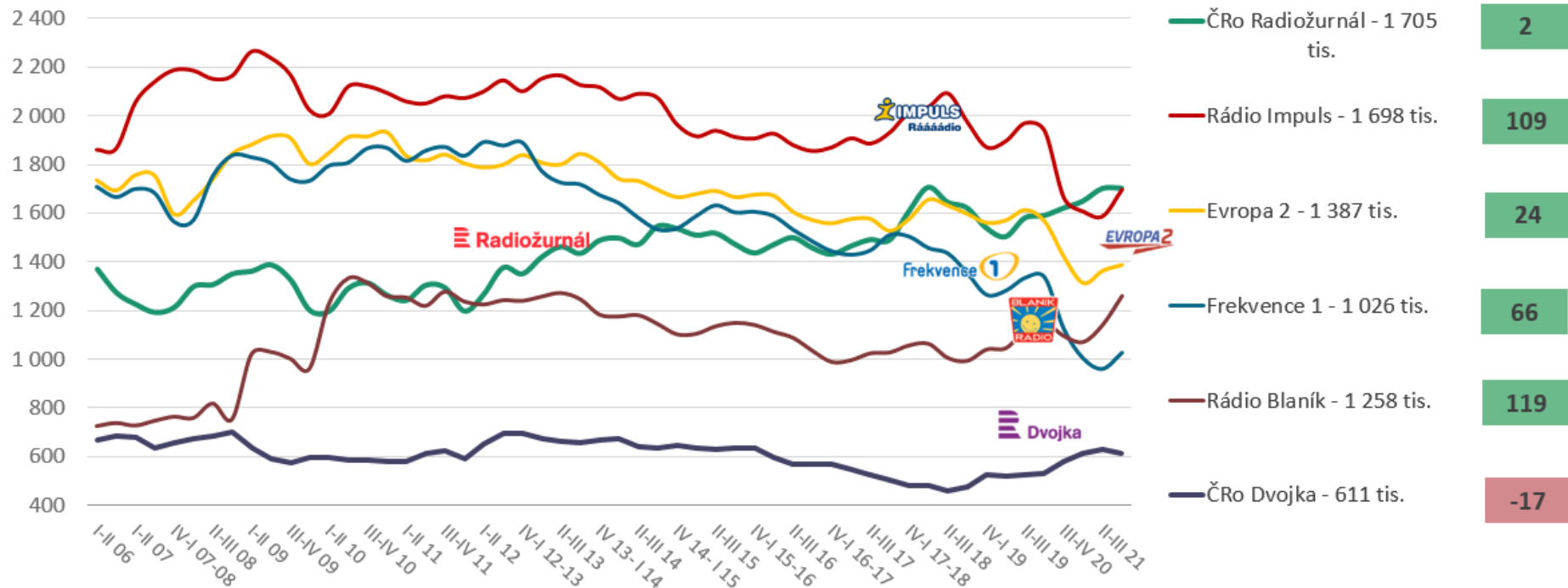
Radiožurnál si i přes mírný pokles udržuje první místo s náskokem 79 tisíc posluchačů před Impulsem. ČRo Dvojka opět mírně oslabila. Všechny soukromé celoplošné stanice naopak posílily, nejvíce Impuls a Blaník.

# Denní dosah publik ostatních celoplošných a digitálních stanic



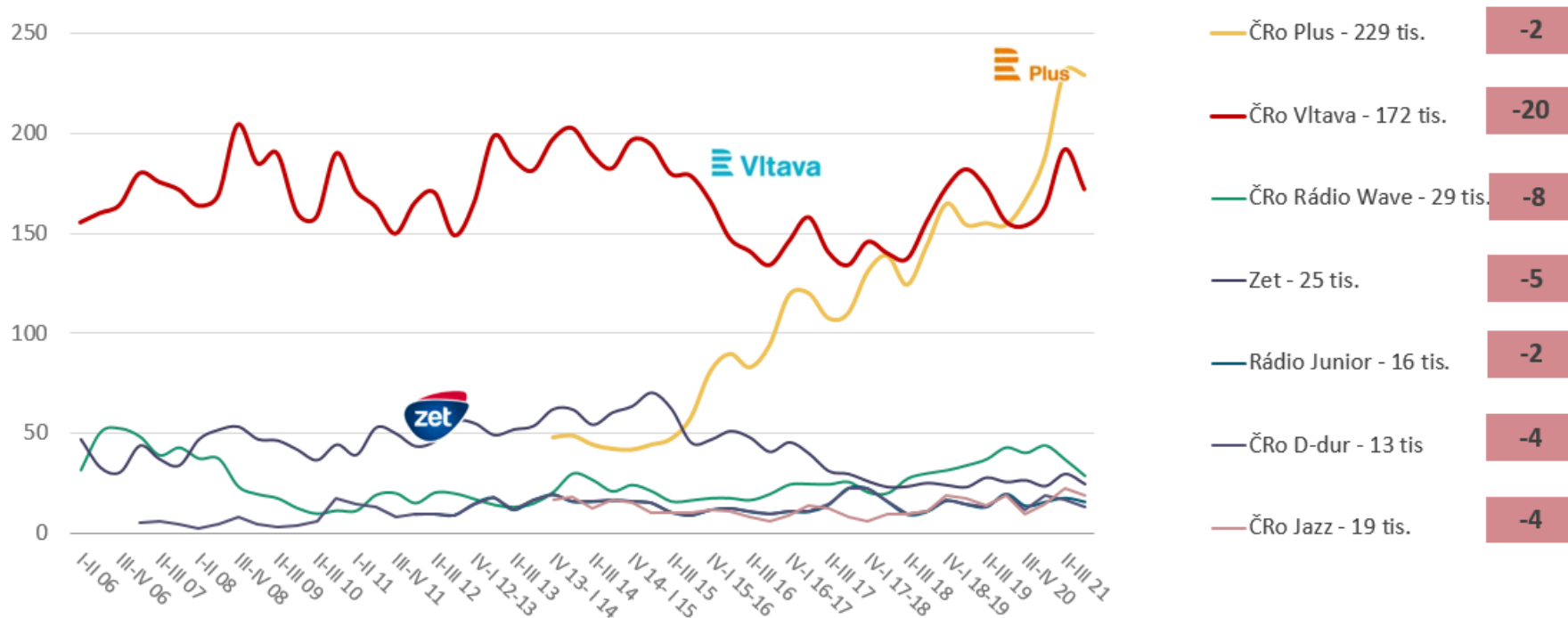
ČRo Plus znovu dosáhl svého historického maxima. Vltava mírně oslabil. Změny u digitálních stanic ČRo jsou minimální.

# Vývoj týdenního dosahu velkých celoplošných publik



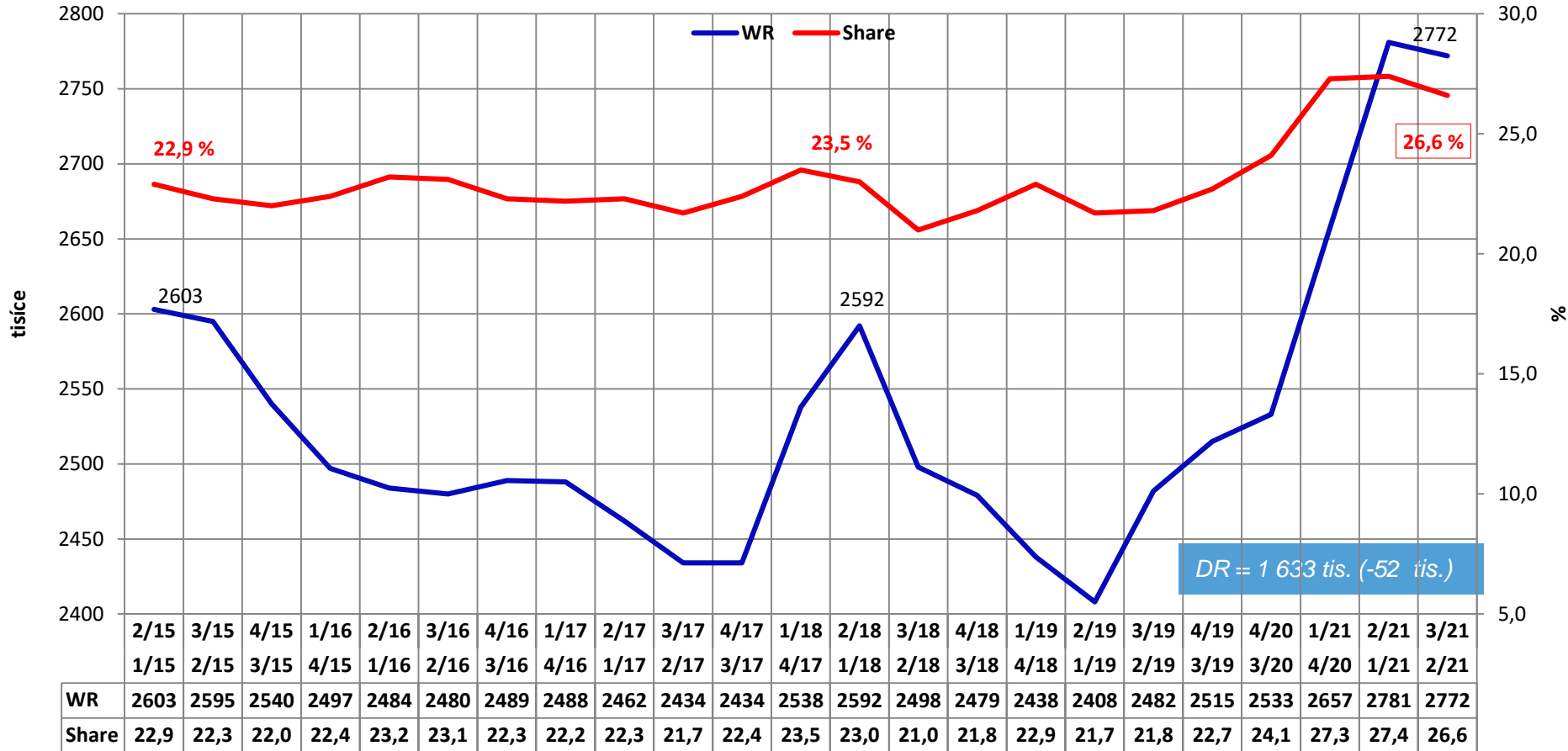
Radiožurnál drží stabilní týdenní poslechovisť kolem 1 700 tis. Náskok na druhý Impuls se však vlivem výrazného posílení konkurenta snížil na minimum. Dvojka mírně oslabila. Blaník získal nejvyšší počet posluchačů. Mírně posílila Evropa 2. Propad Frekvence 1 se po dlouhé době zastavil.

# Týdenní dosah publik ostatních celoplošných a digitálních stanic

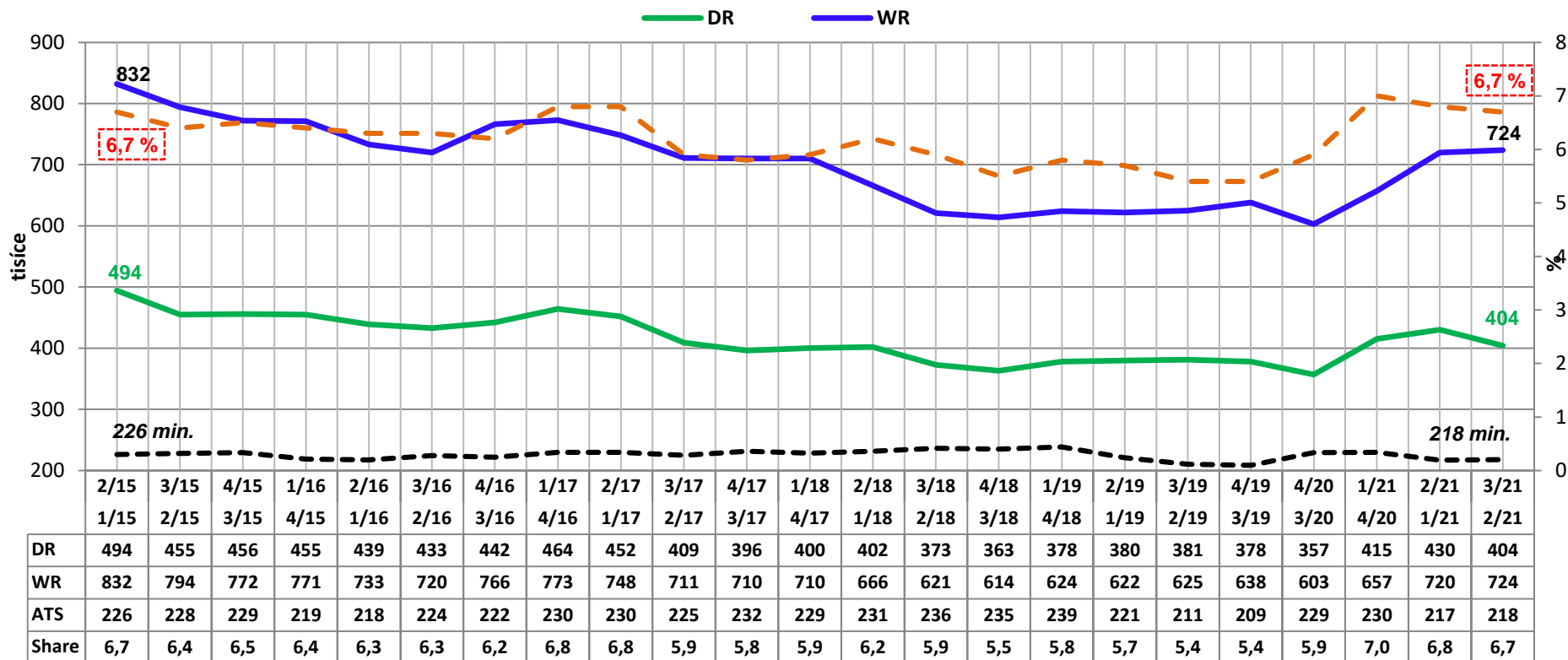


ČRo Plus udržuje stabilní rekordní poslech, ČRo Vltava mírně ztratila. Poslechovost digitálních stanic ČRo vykazuje kolísavé výsledky.

# ČRo celkem-vývoj podílu na trhu a týdenního dosahu (2015 -2021)



# Regionální stanice ČRo-průběh denního, týdenního dosahu, share(podílu na trhu) a ATS (doby strávené poslechem) (2015 - 2021)



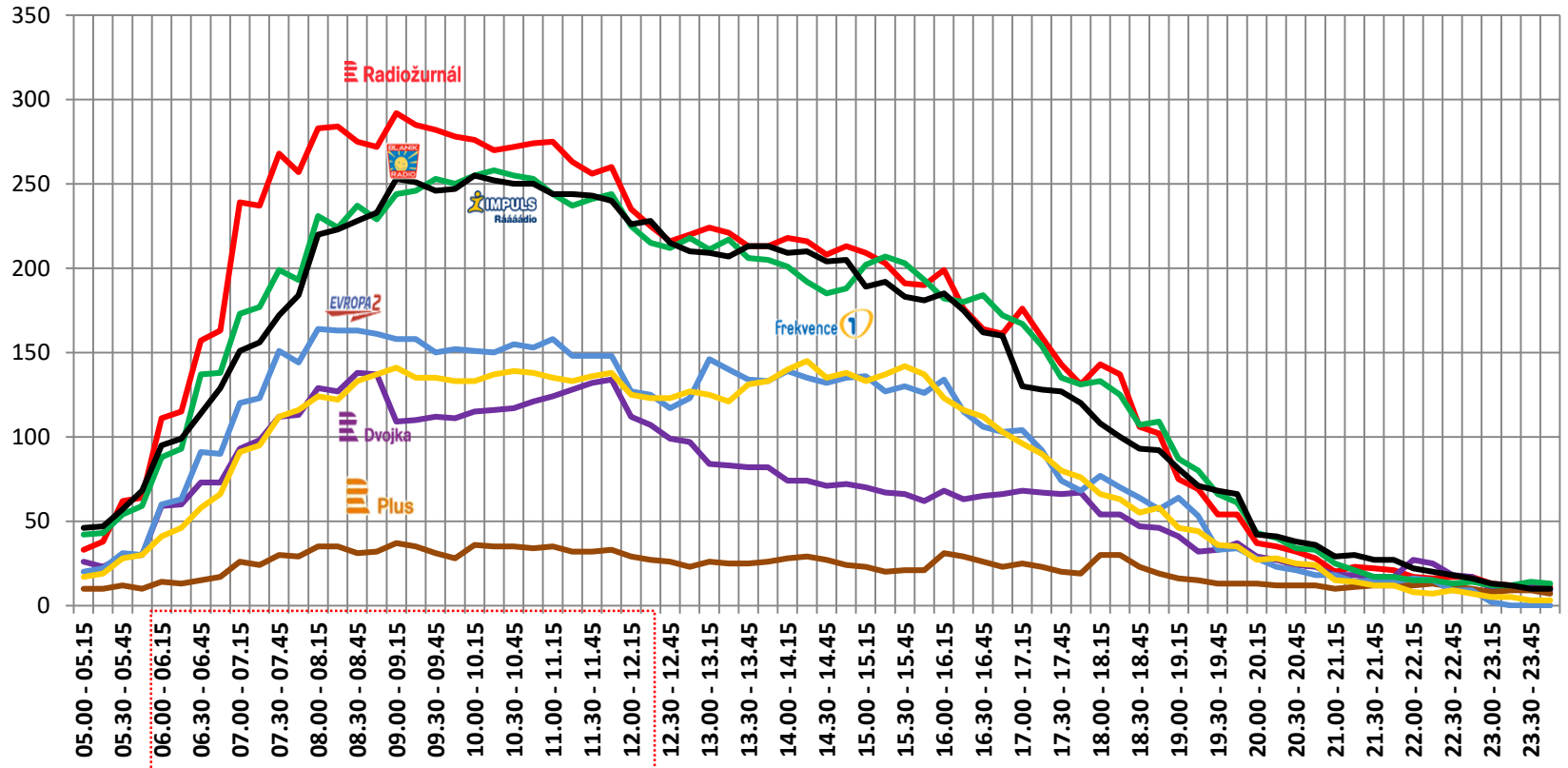
Poslechovost regionálních stanic ČRo zůstává poměrně stabilní ( DR -26 tis, WR +4 tis.). Posílení poslechovosti registrujeme u stanic ČRo Plzeň, Zlín a Region. Pokles naopak zejména u ČRo Brno a HK.



# Průběh poslechu velkých publik a ČRo Plus

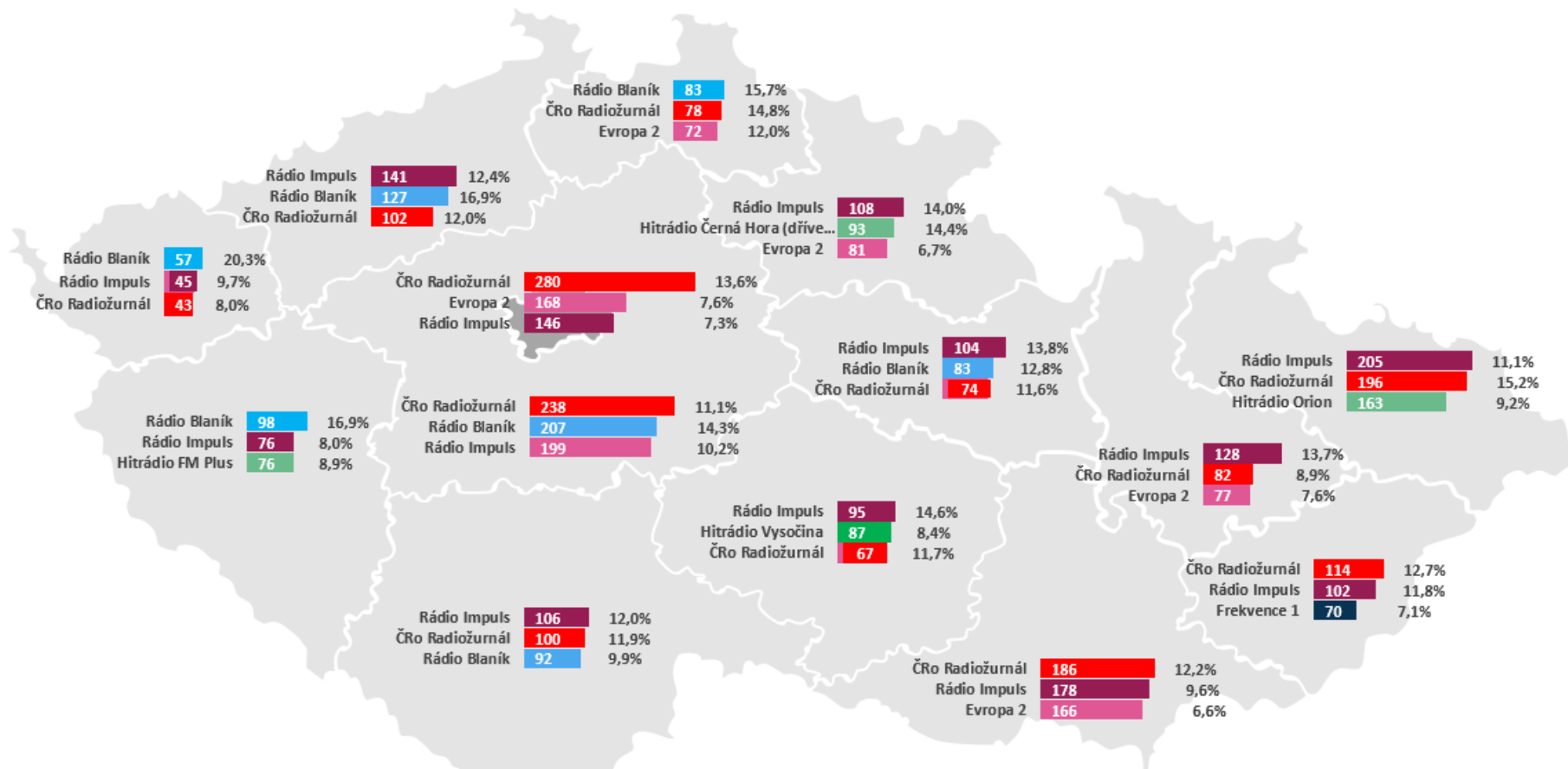
## průměrný všední den (2.-3.q 2021)

— ČRo Radiožurnál 
 — ČRo Dvojka (Praha) 
 — ČRo Plus 
 — Evropa 2 
 — Frekvence 1 
 — Rádio Impuls 
 — Rádio Blaník





# Týdenní poslech v krajích (v tis.) + share (v %)



**Děkuji za pozornost**

*Pavel Šimoník – vedoucí Oddělení výzkumu*