

# Český rozhlas Zlín – rozšíření vysílání



Zpracoval:

**Jan Menger**, ředitel Regionálního vysílání ČRo, září 2017

**Jaromír Ostrý**, ředitel ČRo Brno a ČRo Zlín, září 2017

## **OBSAH**

Úvod	str. 3
1. Historie zlínského rozhlasového vysílání	str. 3
2. Současný stav vysílání ČRo Brno na Zlínsku	str. 4
3. ČRo Zlín – nově pro Zlínský kraj	str. 7
4. Program samostatného vysílání ČRo Zlín	str. 8
5. Lidské zdroje, náklady	str. 10
6. Příležitosti a ohrožení	str. 13
7. Současný stav přípravy projektu	str. 14
8. Závěr	str. 14

## Úvod

Český rozhlas postupně dokončuje síť regionálních stanic kopírující krajské uspořádání České republiky. Nabízí tak posluchačům pestrou a specifika jednotlivých regionů respektující síť stanic, které po většinu dne vysílají svůj vlastní regionální program, zároveň ale také využívají kulturního potenciálu k rozhlasové tvorbě a participaci místních autorit společenských, podnikatelských, akademických, vědeckých i kulturních na vysílání celoplošných a speciálních okruhů Českého rozhlasu. V tomto plnění veřejnoprávních povinností nemá dnes Český rozhlas odpovídající konkurenci.

### 1. Historie zlínského rozhlasového vysílání

Zlín se stal na přelomu 19. a 20. století kolébkou pokroku v rámci celoevropského měřítka. Rozmach Baťova podnikatelského impéria poznamenal dramaticky i rozvoj médií. Podpora filmu, nejmoderněji pojatý způsob reklamních činností, pokusy s televizním vysíláním a v roce 1937 rozhlasové vysílání pro 30 000 zaměstnanců firmy Baťa. Tato činnost byla také kritizována některými poslanci v tehdejším parlamentu. Zejména fakt, že „baťovský“ rozhlas upozorňoval svoje zaměstnance, aby se připravili na nadcházející dramatický vývoj v Evropě, rozlítil některé poslance tak, že obvinili J. A. Baťu z šíření poplašné zprávy. Historie ukázala, že i v této oblasti Baťa obstál a roli prognostika (bohužel) splnil dokonale.

Po roce 1948 začal Československý rozhlas s budováním malých, zejména zpravodajských týmů ve vybraných okresních městech. Pod Brno tak připadly redakce v Jihlavě, Gottwaldově a na pár let také v Olomouci. Osádku zpravidla tvořily pozice: redaktor, technik, produkce. Tyto týmy přispívaly do regionálního zpravodajství, případně do vysílání celoplošných stanic. V 70. letech docházelo opakovaně i k pokusům se slovesnou tvorbou, v Gottwaldově se dokonce natočila rozhlasová hra, ovšem v přirozeném prostředí zahrady a sklepních prostor. Hudební výroba svázaná především s využitím přenosových vozů byla častější.

Rozmach regionálního vysílání v polovině 90. let i ve Zlíně kopíroval vzednutí ČRo Brno. Zlínský tým se naplno zapojil do společného vysílání, například magazínu Apetýt, dále samostatně připravoval některé publicistické a hudební pořady (např. Na moravskou notu).

Projekt vzniku Českého rozhlasu Zlín neztrácuje 70 let trvající spojení studií v Brně a Zlíně. Emancipace Zlína by měla naopak přinést nové výzvy v programu a celkovém rozvoji obou regionálních studií Českého rozhlasu.

## 2. Současný stav vysílání ČRo Brno na Zlínsku

Zlínské studio Českého rozhlasu sídlí ve vlastním objektu, v bývalé vile J. A. Bati, na adrese Osvoboditelů 187, Zlín (budova nabízí zázemí pro cca 20 pracovníků) – tento fakt je svým způsobem zavazující a nabízí se symbolicky navázat na výše zmíněnou tradici „Baťovského“ rozhlasu.

Zprávy ze Zlínského kraje jsou nyní vysílány Českým rozhlasem Brno společně se zprávami z Jihomoravského kraje každý den od 5:00 do 19:00 hodin. Samostatné zlínské vysílání v současné době neexistuje, vybrané pořady (př.: Apetýt, Rendez-vous, Na moravskou notu) jsou pravidelně zařazovány do vysílání ČRo Brno (společně pro Jihomoravský i Zlínský kraj).

### Poslechovost ČRo Brno ve Zlínském kraji:

DR II. pol. 2016	23 000	WR II. pol. 2016	40 000	share 6,7 %
DR II. pol. 2015	32 000	WR II. pol. 2015	51 000	share 6,5 %
DR II. pol. 2014	31 000	WR II. pol. 2014	49 000	share 6,2 %
DR II. pol. 2013	30 000	WR II. pol. 2013	52 000	share 7,2 %
DR II. pol. 2012	46 000	WR II. pol. 2012	62 000	share 13,1 %
DR II. pol. 2011	59 000	WR II. pol. 2011	78 000	share 13,8 %
DR II. pol. 2010	52 000	WR II. pol. 2010	79 000	share 10,1 %

Je patrné, že dochází k úbytku posluchačů ČRo Brno ve Zlínském kraji. Na jedné straně tím nejsilnější regionální stanice ČRo kopíruje poklesy všech středně silných regionálních hráčů na rozhlasovém trhu, na straně druhé zjevně sílí tendence posluchačů, a to i těch potenciálních, mít a ctít značku spojenou s místem, kde žijí. A tato logická vazba občanů Zlínského kraje k tradicím – Baťa, podnikatelský zázrak, jeho nástupci, obrovské zázemí folklóru a lidových tradic – je neobyčejně silná.

Dominantní roli na rozhlasovém trhu ve Zlínském kraji hrají celoplošné stanice – ČRo Radiožurnál, Rádio Impuls a Frekvence 1 – jejich denní poslechovost se poměrně stabilně pohybuje kolem 60 000 posluchačů. Mezi lokálními subjekty (Rádio Zlín, Rockmax, Rádio Čas, apod.) si ČRo Brno udržuje poměrně silnou pozici, v share je mezi regionálními vysílajícími ve Zlínském kraji na druhém místě. Je reálný předpoklad, že změnou značky a více zacíleným programem by v budoucnu mohlo ještě dojít k vylepšení pozice.

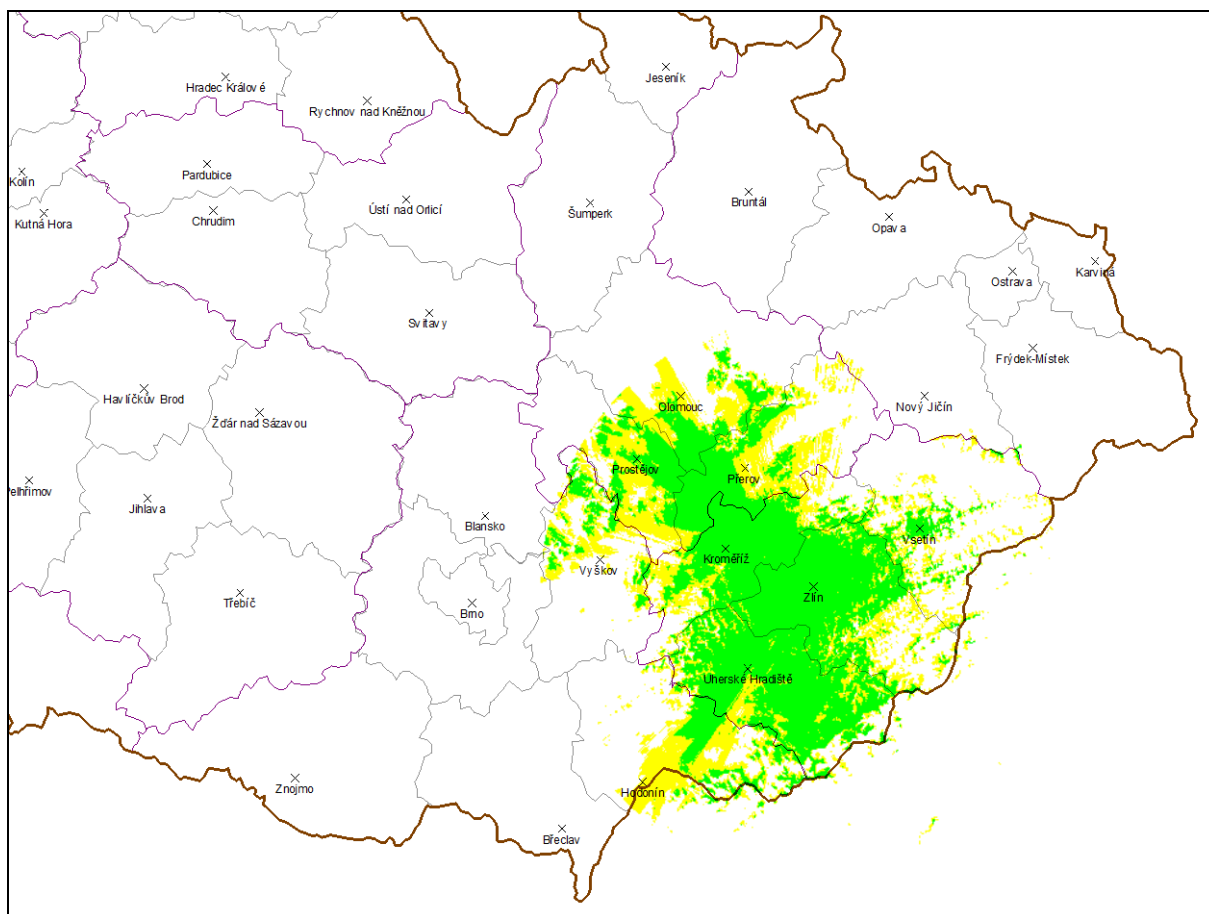
### Vysílače:

Zlín (Tlustá hora) 97,5 FM – výkon: 5,5 kW

Uherské Hradiště (Jalubí) 99,1 FM – výkon: 0,2 kW

Uherský Brod (Černá hora) 107,3 FM – výkon: 1 kW

Vsetín (Bečevná) 89,5 FM – výkon: 0,08 kW



Pokrytí Zlínského kraje místními vysílací je v současnosti nedokonalé a bude zapotřebí hledat vykrytí „bílých“ ploch – bez pokrytí či s nedostatečným pokrytím zůstávají tyto větší lokality: Luhačovice, Slavičín, Valašské Klobouky, Brumov – Bylnice, Valašské Meziříčí, Zubří, Rožnov pod Radhoštěm, Bystřice pod Hostýnem, celé údolí od Vsetína po slovenské hranice (Huslenky, Halenkov, Nový Hrozenkov, Karolinka, Velké Karlovice).

Personální stav ČRo Brno-Zlín k 1. 9. 2017 – 5 zaměstnanců:

Markéta Janíková (vedoucí Programu rozhlasového studia)

Andrea Kratinová (redaktorka publicistiky)

Saskia Mišová (redaktorka publicistiky)

Pavel Mašek (mistr zvuku-výrobně vysílací)

Hana Kučerová (produkční)

Personální stav CZP Zlín k 1. 9. 2017 – 3 zaměstnanci:

Roman Verner (redaktor zpravodajství)

Pavel Sedláček (redaktor zpravodajství)

Karolína Peřestá (redaktor zpravodajství)

ve víkendových službách vypomáhá Andrea Kratinová (redaktor publicistiky ČRo Zlín)

## Technické zajištění a autoprovoz:

Dvě akusticky upravená studia:

- jedno (diskuzní) studio pro max. 4 respondenty (není vybaveno vysílací technologií, pouze studiovými mikrofony a sluchátkovými výstupy)
- jedno vysílací pracoviště (režie) s DHD jednotkou a vysílacím systémem Dalet 5.1

Nutno zabezpečit:

- instalace vysílacího systému Dalet Plus (2x) – září, říjen 2017
- vybudovat druhé záložní vysílací (produkční) pracoviště (režii), která bude umístěna v místnosti č. 204; úprava zahrnuje: stavební a akustické úpravy, DHD jednotku (min. 12 faderů) a vybavení vysílacího pracoviště, studiový nábytek
- autoprovoz: požadavek na nový vůz VW Transporter (mj. i pro účely zázemí pro malé nahrávací zařízení při natáčení v terénu)

## Prostorové řešení ve vile J. A. Bati:

suterén

- technické místnosti a skladové prostory

1. NP (přízemí)

- vstupní a reprezentativní prostory (chodba a hala)
- kancelář – vedoucí programu studia
- kancelář č. 1 – program
- kancelář č. 2 – marketing, produkce
- kancelář č. 3 – ČTK
- zázemí (kuchyňka, WC atd.)

2. NP (1. poschodí)

- vstupní prostory a terasa
- studio 1
- režie 1 + režie 2
- newsroom – Zpravodajství Zlín, zprávaři, externí moderátoři
- serverovna + sklad rozhlasové technologie
- zázemí (kuchyňka, WC, úklidová místnost atd.)



*Vila J. A. Bati – sídlo ČRo Zlín*

### 3. ČRo Zlín – nově pro Zlínský kraj

Rozvoj zlínského rozhlasového vysílání směrem k větší autonomii je náročný projekt, kde je třeba vzít v úvahu velké množství proměnných a veličin – společenských, sociologických, demografických, personálních, organizačních a technických. Rozšíření zlínského vysílání a uvedení značky ČRo Zlín na trh se v určitém rozsahu důsledků dotkne i brněnského studia.

Specifičnost a přidaná hodnota samostatného zlínského vysílání a vytvoření značky Český rozhlas Zlín je odvozena od předpokládané situace publika ve Zlínském kraji a jeho schopnosti identifikovat se s určitým univerzem hodnot, které lze definovat jako regionální patriotismus. Vývoj poslechovosti posledních let ve Zlínském kraji sice ukazuje určitou stagnaci či pokles všech regionálních stanic, včetně privátních, na druhou stranu vznik samostatného subjektu Český rozhlas Zlín je šancí k obohacení nabídky posluchačům na Zlínsku a oživení tamního rozhlasového trhu.

Samostatné vysílání Českého rozhlasu Zlín má zcela jistě určitý posluchačský potenciál. Růstová očekávání však budou optimálně naplněna pouze při dodržení těchto tří základních podmínek (nebo při výrazném přiblížení se jim):

- zkvalitnění pokrytí signálem stanice ve Zlínském kraji – přes veškerou snahu kolegů z techniky zatím zůstávají bez pokrytí (nebo jen s problematickým a nedostatečným) tyto větší lokality: Luhačovice, Slavičín, Valašské Klobouky, Valašské Meziříčí a Rožnov pod Radhoštěm – je nutné, aby ČRo byl i nadále aktivní při vyhledávání dalších možných kmitočtů (byť lokálních s nízkým výkonem)
- personální navýšení kapacit pro realizaci odpojeného vysílání (na stanici i v redakci zpravodajství) a dlouhodobá strategická podpora projektu ze strany vedení ČRo (rozhodnutí realizovat odpojení, resp. vznik ČRo Zlín má smysl pouze z dlouhodobé perspektivy) – na stanici už došlo k posílení personálního stavu, v redakci zpravodajství dojde k navýšení počtu zaměstnanců v říjnu, resp. listopadu 2017
- masivní marketingová podpora značky a produktu ČRo Zlín – projekt vyžaduje silnou a dostatečně dlouhotrvající marketingově-komunikační podporu, která se neomezí jen na jednorázové propagační akce, ale opře se o dlouhodobá strategická partnerství a budování vztahů s municipalitami a ostatními významnými místně působícími subjekty – finanční prostředky pro startovní kampaň jsou v rozpočtu odboru Komunikace a vnějších vztahů vyčleněny (realizace listopad-prosinec 2017)

#### 4. Program samostatného vysílání ČRo Zlín

Při tvorbě programového schématu a dodržení respektu k přetrvávajícímu propojení programů ČRo Brno/ČRo Zlín vycházíme jednak z faktu, že čistě zlínský program nebude mít pokrytí v celém Zlínském kraji, a zároveň z požadavku nerozkolísání posluchačské důvěry i oblíbenosti stávajícího programu. Jak známo, posluchači vnímají obecně změny negativně, v oblasti Kroměřížska, částečně Vsetínska a Uherskohradištska nedisponujeme dostatečným pokrytím daného území signálem zlínského programu, proto bude určitá část publika i nadále poslouchat program ČRo Brno. Oblíbené a tradiční pořady Morava, krásná zem a Blahopřání s písničkou by se tak mohly ztratit z dosahu konzervativního publika, což v daný okamžik nechceme. Propojení programů obou stanic – Srdcovky a Apetýt (9:00-12:00) + dedikační pořady (12:00-13:00 a 18:00-19:00) má svoji vnitřní logiku vycházející z preferencí současného publika. Z tohoto pohledu se jeví jako šťastnější způsob postupného prolínání programového odpojování obou stanic, tj. provádět změny evolučně, nikoli revolučně.

V I. fázi (od 1. 11. 2017) bude ČRo Zlín vysílat samostatně veškeré zpravodajské relace (denně 5:00-19:00), servisní rubriky (doprava, počasí, kulturní tipy) a dále tyto všednodenní bloky: Dobré ráno, Moravo (5:00-9:00), Rendez-vous, resp. VVV (13:00-16:00), Den ve Zlínském kraji (17:00-18:00) a Na moravskou notu (19:00-19:30). Ve II. fázi (II. pol. 2018) se pak přidají víkendové bloky a následně dopolední Srdcovky, Apetýt a dedikační pořady. Obě fáze samozřejmě zahrnují oddělenou identifikaci ČRo Brno a ČRo Zlín.

##### Samostatné zprávy

Zpravodajské relace budou vysílány v plném rozsahu na obou okruzích (ČRo Brno i ČRo Zlín) odděleně, a to v časech od 5:00 do 19:00 (vč. víkendů) – to umožní maximální míru specifikace zpravodajství dle místních potřeb a současně identifikaci značky ČRo Zlín i v rámci společných/sdílených časů s ČRo Brno, resp. sítovým regionálním vysíláním.

##### Programové schéma

Všední dny

00:00-05:00	<i>společné sítové regionální vysílání</i>
05:00-09:00	Dobré ráno, Moravo (samostatné vysílání ČRo Zlín)
09:00-12:00	Srdcovky + Apetýt (společně s ČRo Brno)
12:00-13:00	Morava, krásná zem (společně s ČRo Brno)
13:00-16:00	Rendez-vous /po-čt/, resp. VVV /pá/ (samostatné vysílání ČRo Zlín)
16:00-17:00	Humoriáda (sítový pořad)
17:00-18:00	Den ve Zlínském kraji (samostatné vysílání ČRo Zlín)
18:00-19:00	Morava, krásná zem (společně s ČRo Brno)
19:00-19:30	Na moravskou notu (samostatné vysílání ČRo Zlín)
19:30-24:00	<i>společné sítové regionální vysílání</i>



V programu ČRo Zlín budou zařazeny tři stěžejní autonomní bloky – ranní, odpolední a podvečerní. V těchto časech se efektivně uplatní materiály s regionálním/lokálním původem a zaměřením. Mimo síťových pořadů budou sdíleny krajově nevyhraněné univerzální programové prvky. Pořady Srdcovky, Apetýt a Morava, krásná zem budou prozatím vysílány společně pro oba okruhy – důvodem je mj. spojení těchto pořadů s výraznými moderátorskými osobnostmi a jejich celkové obliba u stávajícího publika.

Víkendy

00:00-05:00 *společné síťové regionální vysílání*  
05:00-09:00 Dobré ráno, Moravo (společně s ČRo Brno)  
09:00-10:00 So - Mezi nebem a zemí (síťový pořad)  
Ne - Račte vstoupit (společně s ČRo Brno)  
10:00-12:00 So - Srdcovky Zdeňka Junáka (společně s ČRo Brno)  
Ne - Račte vstoupit (společně s ČRo Brno)  
12:00-13:00 Blahopřání s písničkou (společně s ČRo Brno)  
13:00-14:00 So - Jak na tom jsem (společně s ČRo Brno)  
Ne - Stříbrný vítr (společně s ČRo Brno)  
14:00-16:00 VVV (společně s ČRo Brno)  
16:00-17:00 Hvězdné návraty (síťový pořad)  
17:00-18:00 So - Zelný rynek (společně s ČRo Brno)  
Ne - Tajuplný ostrov (společně s ČRo Brno)  
18:00-19:00 Blahopřání s písničkou (společně s ČRo Brno)  
19:00-24:00 *společné síťové regionální vysílání*

Na obou okruzích bude v I. fázi vysílání v sobotu a v neděli společné. Zpravodajské relace se budou od 5:00 do 19:00 vysílat samostatně.

V obou stanicích bude vysílání samostatně editováno i produkováno, stejně tak bude odděleně prezentováno na webu a sociálních sítích.

Požadavky na zlínskou redakci zpravodajství – každodenní (po-ne) požadavek od 1. 11. 2017:

Zvuky do zpráv: 10 ks / den

Čtené zprávy: 5 ks / den

Proudové příspěvky (živé, točené): 4 ks / den

Ranní očekávané události (po-pá): 4 ks / den

Vzhledem ke společenské, vědecké, kulturní i akademické potenci Zlína a Zlínského kraje bude prospěšné klást důraz na obnovení slovesné i hudební prvovýroby. Jednodušší slovesné žánry – dokumenty, pásma, četby – je možné omezeně vyrábět v záložním studiu. Hudební nahrávky lze pořizovat zejména záznamy koncertů v prostorách konání (Divadlo Zlín, Slovácké divadlo Uherské Hradiště, koncertní sál filharmonie Zlín atp.).

## 5. Lidské zdroje, náklady

Klíčem k úspěchu bude výběr kvalitního týmu, který bude schopen realizovat veřejnoprávní a současně posluchačsky atraktivní program. Personální/mzdový návrh je uváděn na rok 2018.

### Mzdy ČRo Zlín – rok 2018 – rámcový návrh

Pozice	jméno	základní mzda	Odměny*
vedoucí Programu RS	Markéta Janíková	44 000,00 Kč	M 12%*
editor 1	zatím neobsazeno	36 000,00 Kč	M 12%*
editor 2	zatím neobsazeno	36 000,00 Kč	M 12%*
redaktor publicistiky	Andrea Kratinová	30 000,00 Kč	M 12%*
redaktor publicistiky	Saskia Mišová	25 400,00 Kč	M 12%*
zprávař	zatím neobsazeno	26 000,00 Kč	M 12%*
zprávař	zatím neobsazeno	26 000,00 Kč	M 12%*
zprávař	zatím neobsazeno	26 000,00 Kč	M 12%*
webeditor	zatím neobsazeno	27 000,00 Kč	M 12%*
produkční	Hana Kučerová	26 000,00 Kč	M 12%*
mistr zvuku-výr. vysílací	Pavel Mašek	26 400,00 Kč	M 12%*
mistr zvuku-výr. vysílací	Ivan Ticháček	26 400,00 Kč	M 12%*
manažer komunikace	Petra Psotková	28 000,00 Kč	M 12%*
		383 200,00 Kč	46 000,00 Kč
ředitel RS		nerozpočtováno	nerozpočtováno
		náhrady dovolená:	42 920,00 Kč
		rok bez odvodů:	5 665 440,00 Kč
		rok s odvody:	7 591 690,00 Kč

\* nová Kolektivní smlouva – 9% navýšení základní mzdy + 3% odměny

### DPP/DPČ ČRo Zlín – rok 2018 – návrh

zprávař		90 000,00 Kč
hostesky		40 000,00 Kč
údržbář		60 000,00 Kč
	rok bez odvodů	190 000,00 Kč

### Honoráře ČRo Zlín – rok 2018 – návrh

moderátor – ráno	750 000,00 Kč
moderátor – dopoledne	300 000,00 Kč
moderátor – odpoledne	450 000,00 Kč
Na moravskou notu	60 000,00 Kč
Na živou notečku	120 000,00 Kč
koncerty, nahrávky	180 000,00 Kč
publicistické příspěvky	60 000,00 Kč
anonce, reklama	40 000,00 Kč
Celkem	1 960 000,00 Kč

V ČRo Zlín je pro rok 2018 plánováno 14 zaměstnaneckých pozic – 5 pozic je již personálně zajištěno, zbývající pozice budou obsazeny v říjnu, resp. listopadu 2017.

Na tvorbě programu a vysílání se budou také podílet externí spolupracovníci (honoráře).

### **Rozpočet ČRo Zlín na rok 2018 (rámcový návrh)**

<b>Plán 2018</b>	<b>ČRo Zlín (97322)</b>
501700 Drobný dl.hm.majetek	130
* N - drobný majetek	130
501001 Záznamový materiál	6
501102 Náhradní díly VT	10
501103 Náhradní díly techniky	8
501104 Náhradní díly správy budov	6
501201 Kancelářské potřeby	30
501203 Knihy, časopisy, noviny, katalogy	30
501901 Ostatní materiál	20
* N - materiál ostatní	110
** Náklady na materiál	240
518612 OSA	5
* N - honoráře kolektivním správcům	5
518801 Honáře za díla.ex	30
518809 Hon. aut.+ prov. ext	40
518815 Hon. hostování v pořadu	1 890
* N - honoráře fyzickým osobám	1 960
518005 Vnitrostátní přenosy	50
* N - ost. techn. vysílací prostředky	50
518002 Telefony, fax	140
* N – telefony	140
518102 Nájemné objektů-příležitostné náj.	30
518103 Nájemné za zařízení	20
* N - nájemné a půjčovné	50
518001 Poštovné, telegraf, dálnopis	30
518303 Reprografické služby	15
518990 Ost.služby exter.dod	70
* N - ostatní služby	115
** Náklady na služby	2 320
512001 Cest.tuz.do limitu u	22
512003 Cest.zahr do lim. Du	2
* N – cestovné	24
511001 Opravy a udržování budov	100
511003 Opravy a udržování ostatní	60
* N - opravy a údržba majetku	160
549201 Pojist.při zahr.sl.c	1

* N - ostatní provozní	1
** Náklady na provoz	185
521101 Základní mzdy	
521107 Mzda za práci přesčas	
521108 Příplatky	
521119 Odměny ostatní	
521120 Náhrady mezd nemocenská	
521121 Náhrady mezd dovolená	
521202 Dohody o pracovní činnosti	
521203 Dohody o provedení práce	
* N - mzdové a ost. osobní náklady	
524102 SP k ost. př. FO	
524202 ZP k ost. př. FO	
524101 Soc.poj. z vypl.mezd	
524201 Zdr.poj. z vypl.mezd	
524301 Zák.úraz.poj.pracov.	
* N - sociální, zdravotní a úrazové poj.	
527002 Zdravotní péče o pracovníky	
527003 Závodní stravování	
527004 Pracovní oděvy	
528002 Ostatní sociální náklady	
* N - sociální náklady	
** Osobní náklady	7 790
538090 Ost.nepř.daně a popl	3
* N - ostatní daně	3
** Daňové náklady	3
551101 Odpisy dloh.hm.m.st.	
* N - odpisy majetku a ZC prodaného maj.	0
** Ostatní provozní náklady	0
513001 Nákl.na pohošt.repre	22
* N - náklady na reprezentaci	22
** Nedaňové náklady	22
*** PROVOZNÍ NÁKLADY	10 560
**** EXTERNÍ NÁKLADY CELKEM	10 560

### Redakce zpravodajství Zlín

V současnosti (září 2017) pracují ve zlínské redakci zpravodajství tři zaměstnanci:

Roman Verner (redaktor zpravodajství); Pavel Sedláček (redaktor zpravodajství); Karolína Peřestá (redaktor zpravodajství); ve víkendových službách vypomáhá Andrea Kratinová (redaktor publicistiky ČRo Zlín).

S ohledem na výše uvedené požadavky na CZP bude 1. 10. 2017 zlínská redakce zpravodajství posílena následovně (konzultováno s ředitelem Zpravodajství Janem Pokorným):

Pozice	Jméno	základní mzda	Odměny
Editor (od 01/01/18)	zatím neobsazeno	36 000,00 Kč	M 10%
redaktor zpravodajství	Libor Netopil	30 000,00 Kč	M 23%
		66 000,00 Kč	10 500,00 Kč
		náhrady dovolená:	7 650,00 Kč
		rok bez odvodů:	1 009 800,00 Kč
		rok s odvody:	1 353 132,00 Kč

Zároveň bude ze Zpravodajství nárokován služební automobil Škoda Fabia.

## 6. Příležitosti a ohrožení

### Příležitosti – pozitiva

- rozšíření veřejné služby v rámci regionální sítě ČRo
- větší objem informací ze Zlínského kraje k využití pro celoplošné stanice ČRo
- krajové vyhranění obou odlišných entit (studií) → lepší zacílení na potřeby a preference posluchačů – kvalitnější a lépe zacílený program = pro posluchače užitečnější a přitažlivější, větší zásah publika Zlínského kraje
- větší kompaktnost obou programů a promotion po rozdělení (BO x ZL)
- obnovení slovesné a hudební prvovýroby – využití společenského, vědeckého, kulturního i akademického potenciálu Zlína a Zlínského kraje
- zvýšení poslechovosti regionálního vysílání ČRo ve Zlínském kraji v budoucnu
- plná profesní připravenost pracovníků studia realizovat samostatný program ČRo Zlín
- plná technická připravenost studia na samostatné vysílání (vysílací technika, prostory)
- ochota regionálních osobností, zájmových skupin a významných institucí (municipality, spolky, sdružení aj.) pro marketingovou podporu značky ČRo Zlín
- programová, organizační a technická pomoc brněnského studia studiu ve Zlíně

### Ohrožení – negativa

- nedostatečné pokrytí Zlínského kraje signálem stanice – zejména jde o tyto lokality: Luhačovice, Slavičín, Valašské Klobouky, Valašské Meziříčí, Rožnov pod Radhoštěm
- snaha o rozvoj zlínského studia v prostředí již rozděleného „zakonzervovaného“ trhu – „neotřesitelná“ pozice celoplošných stanic ve Zlínském kraji
- možné rozladění u tradičnějšího publika v „prorostlých“ oblastech Slovácka – absence osobností brněnského rozhlasu ve vysílání ČRo Zlín – nutnost postupného (nikoli skokového) prolnutí programového odpojování obou stanic
- limitované množství finančních prostředků na provedení komplexní promokampaně k rozjezdu nového produktu ČRo Zlín
- omezený objem lidských zdrojů

- sociodemografické vědomí příslušnosti obyvatel některých částí Zlínského kraje (např. Uherskohradištsko) ke kraji Jihomoravskému
- silná pozice celoplošných stanic ČRo ve Zlínském kraji – ČRo Zlín bude aspirovat na roli silnějšího konkurenta našich vlastních stanic
- omezený počet kvalitních profesionálů aspirujících ve výběrovém řízení na případné nové moderátorské, editorské a redaktorské pozice

## **7. Současný stav přípravy projektu**

- program – blokové schéma vysílání připraveno, hodinová dynamika (formátové hodiny) zpracována; studio je publicisticky disponibilní, zpravodajsky bude k 1. 11. 2017; zvuková identifikace a jingly krajových pořadů jsou ve výrobě – oddělená staniční identifikace bude vyřešena k 1. 11. 2017
- technické zajištění – vybudování druhého záložního vysílacího (produkčního) pracoviště (režie), které bude umístěno v místnosti č. 204 (zahrnuje: stavební a akustické úpravy, DHD jednotku a vybavení vysílacího pracoviště, studiový nábytek); instalace vysílacího systému Dalet Plus (2x); zasíťování vybraných kanceláří/prostor – září, říjen 2017
- autoprovaz – požadavek na nový vůz VW Transporter (mj. i pro účely zázemí pro malé nahrávací zařízení při natáčení v terénu) – IV.Q 17
- finanční prostředky – finanční krytí pro stanici ČRo Zlín je v rozpočtu zajištěno
- lidské zdroje – 5 ze 13 zaměstnaneckých míst v ČRo Zlín je k 1. 9. 2017 obsazeno (14. místo obsadit nelze – ředitel RS) – výběrová řízení na zbývající pozice probíhají – nástup zaměstnanců k 1. 10., resp. 1. 11. 2017; plán zaškolování nových pracovníků zlínského studia je vypracován, vč. stanovení odborných garantů edukace
- marketing/promo – separátní a obhájený marketingový plán samostatně pro zlínské studio, vyčlenění 500 tis. Kč z marketingového rozpočtu ČRo; příprava slavnostního zahájení vysílání dne 1. 11. 2017 a startovní kampaně probíhá ve spolupráci s KVV – realizace kampaně: listopad-prosinec 2017

## **Závěr**

Rozhodnutí osamostatnit vysílání pro Zlínský kraj ze Zlína je vedeno vědomím, že dnešní posluchač regionálního vysílání vyžaduje programové respektování specifík toho kterého kraje. A to nejen ve zpravodajství a publicistice, ale také v respektování místních tradic, obyčejů a kulturního bohatství. Stejně tak je důležitá kontinuita „rodinného“ svazku s Českým rozhlasem Brno.

Programová východiska Českého rozhlasu Zlín budou založena na větším zastoupení regionálních témat na úkor univerzálních, než jak je tomu v současnosti ve společném vysílání Českého rozhlasu Brno. Příležitosti tohoto kroku jsou především v kvalitnějším a lépe zacíleném programu, který bude více respektovat společenská, kulturní i politická specifika Zlínského kraje. Pro posluchače bude tedy užitečnější a pravděpodobně i přitažlivější. Rizika rozdělení se rýsují zejména u stávajícího tradičnějšího publika absencí osobností brněnského rozhlasu ve vysílání Českého rozhlasu Zlín – z tohoto pohledu se jeví jako šťastnější způsob postupné prolínání programového odpojování obou stanic, tj. provádět změny evolučně, nikoli revolučně.

Obecně platí, že optimální podmínky pro start projektu jsou naplněny – určitým deficitem zůstává zejména nedostatečné územní pokrytí signálem stanice. Celkem 14 plánovaných zaměstnanců zlínské stanice je co do počtu na hranici zdrojové způsobilosti pro tvorbu dostatečně kvalitního veřejnoprávního obsahu, nicméně věc je relativně snadno řešitelná využitím externích spolupracovníků, resp. efektivní synergií s brněnským studiem i vysíláním některých nadregionálních pořadů. Personálně silné studio v Brně je připraveno stanici ve Zlíně poskytovat nezbytnou metodickou, technickou, organizační i programovou podporu.

Z posluchačského hlediska má ČRo Zlín určitý potenciál rozvoje, avšak ve stadiu konsolidovaného trhu a již rozdělených pozic v něm je třeba hovořit o růstových očekáváních realisticky – v horizontu pěti let lze na zlínském okruhu dosáhnout oproti současnému stavu (II. pol. 2016 = DR 23 tis., WR 40 tis.) zvýšení poslechovosti max. o jednu třetinu.

Český rozhlas vznikem Českého rozhlasu Zlín obohacuje svoje portfolio regionálních stanic a posiluje tím svoji pozici média s nejlépe vypracovanou sítí redakcí ze všech elektronických médií v České republice.

**S ohledem na všechny výše uvedené skutečnosti je návrh termínu startu (rozšíření vysílání) Českého rozhlasu Zlín stanoven na 1. listopad 2017.**