



## **Český rozhlas**

**Zpráva auditora a účetní závěrka  
k 31. prosinci 2013**

## Zpráva nezávislého auditora pro vedení Českého rozhlasu

Provedli jsme audit příložené účetní závěrky Českého rozhlasu, tj. rozvahy k 31. prosinci 2013, výkazu zisku a ztráty za rok 2013 a přílohy této účetní závěrky, včetně popisu použitých významných účetních metod a ostatních doplňujících údajů. Údaje o Českém rozhlase jsou uvedeny v bodě 1 přílohy této účetní závěrky.

### *Odpovědnost statutárního orgánu účetní jednotky za účetní závěrku*

Vedení Českého rozhlasu je odpovědné za sestavení účetní závěrky, která podává věrný a poctivý obraz v souladu s českými účetními předpisy, a za takový vnitřní kontrolní systém, který považuje za nezbytný pro sestavení účetní závěrky tak, aby neobsahovala významné nesprávnosti způsobené podvodem nebo chybou.

### *Odpovědnost auditora*

Naší odpovědností je vyjádřit na základě provedení auditu výrok k této účetní závěrce. Audit jsme provedli v souladu se zákonem o auditorech, Mezinárodními auditorskými standardy a souvisejícími aplikačními doložkami Komory auditorů České republiky. V souladu s těmito předpisy jsme povinni dodržovat etické požadavky a naplánovat a provést audit tak, abychom získali přiměřenou jistotu, že účetní závěrka neobsahuje významné nesprávnosti.

Audit zahrnuje provedení auditorských postupů, jejichž cílem je získat důkazní informace o částkách a skutečnostech uvedených v účetní závěrce. Výběr auditorských postupů závisí na úsudku auditora, včetně vyhodnocení rizik, že účetní závěrka obsahuje významné nesprávnosti způsobené podvodem nebo chybou. Při vyhodnocování těchto rizik auditor posoudí vnitřní kontrolní systém, který je relevantní pro sestavení účetní závěrky podávající věrný a poctivý obraz. Cílem tohoto posouzení je navrhnout vhodné auditorské postupy, nikoli vyjádřit se k účinnosti vnitřního kontrolního systému účetní jednotky. Audit též zahrnuje posouzení vhodnosti použitých účetních metod, přiměřenosti účetních odhadů provedených vedením i posouzení celkové prezentace účetní závěrky.

Jsme přesvědčeni, že získané důkazní informace poskytují dostatečný a vhodný základ pro vyjádření našeho výroku.

*Výrok auditora*

Podle našeho názoru účetní závěrka podává věrný a poctivý obraz aktiv a pasiv Českého rozhlasu k 31. prosinci 2013 a nákladů, výnosů a výsledku jejího hospodaření za rok 2013 v souladu s českými účetními předpisy.

V Praze, dne 30. dubna 2014

*KPMG Česká republika Audit*  
KPMG Česká republika Audit, s.r.o.  
Oprávnění číslo 71



Ing. Pavel Závitkovský  
Partner  
Oprávnění číslo 69

Výčet položek  
podle vyhlášky č. 504/2002 Sb.,  
ve znění vyhlášky č. 400/2005 Sb.

**Rozvaha (bilance)  
v plném rozsahu**

k 31. prosinci 2013  
(v tisících Kč)

IC

45245053

Název, sídlo, právní forma  
a předmět činnosti účetní jednotky

Český rozhlas  
Vinohradská 12  
Praha 2  
120 99

Provozování rozhlasového  
vysílání

AKTIVA		Číslo řádku	Stav k prvnímu dni účetního období	Stav k posled. dni účetního období
<b>A. Dlouhodobý majetek celkem</b>		<b>Součet ř. 2+10+21+29</b>	<b>1 771 630</b>	<b>1 712 088</b>
<b>I. Dlouhodobý nehmotný majetek celkem</b>		<b>Součet ř. 3 až 9</b>	<b>136 828</b>	<b>146 608</b>
	1. Nehmotné výsledky výzkumu a vývoje	3		
	2. Software	4	119 314	137 666
	3. Ocenitelná práva	5		
	4. Drobný dlouhodobý nehmotný majetek	6	1 419	152
	5. Ostatní dlouhodobý nehmotný majetek	7	7 448	8 790
	6. Nedokončený dlouhodobý nehmotný majetek	8	8 647	
	7. Poskytnuté zálohy na dlouhodobý nehmotný majetek	9		
<b>II. Dlouhodobý hmotný majetek celkem</b>		<b>Součet ř. 11 až 20</b>	<b>2 856 334</b>	<b>2 867 515</b>
	1. Pozemky	11	100 986	87 394
	2. Umělecká díla, předměty a sbírky	12	2 691	2 691
	3. Stavby	13	1 971 401	1 961 874
	4. Samostatné movité věci a soubory movitých věcí	14	649 931	712 410
	5. Pěstitelské celky trvalých porostů	15		
	6. Základní stádo a tažná zvířata	16		
	7. Drobný dlouhodobý hmotný majetek	17	84 069	79 184
	8. Ostatní dlouhodobý hmotný majetek	18		
	9. Nedokončený dlouhodobý hmotný majetek	19	44 941	23 962
	10. Poskytnuté zálohy na dlouhodobý hmotný majetek	20	2 315	
<b>III. Dlouhodobý finanční majetek celkem</b>		<b>Součet ř. 22 až 28</b>	<b>88 297</b>	<b>58 358</b>
	1. Podíly v ovládaných a řízených osobách	22	8 297	8 297
	2. Podíly v osobách pod podstatným vlivem	23		
	3. Dluhové cenné papíry držené do splatnosti	24		50 061
	4. Půjčky organizačním složkám	25		
	5. Ostatní dlouhodobé půjčky	26		
	6. Ostatní dlouhodobý finanční majetek	27	80 000	
	7. Pořizovaný dlouhodobý finanční majetek	28		
<b>IV. Oprávky k dlouhodobému majetku celkem</b>		<b>Součet ř. 30 až 40</b>	<b>-1 309 829</b>	<b>-1 360 395</b>
	1. Oprávky k nehmotným výsledkům výzkumu a vývoje	30		
	2. Oprávky k softwaru	31	-98 941	-108 474
	3. Oprávky k ocenitelným právům	32		
	4. Oprávky k drobnému dlouhodobému nehmotnému majetku	33	-1 419	-152
	5. Oprávky k ostatnímu dlouhodobému nehmotnému majetku	34	-7 166	-5 534
	6. Oprávky ke stavbám	35	-538 035	-568 335
	7. Oprávky k samostatným movitým věcem a souborům movitých věcí	36	-580 199	-598 716
	8. Oprávky k pěstitelským celkům trvalých porostů	37		
	9. Oprávky k základnímu stádu a tažným zvířatům	38		
	10. Oprávky k drobnému dlouhodobému hmotnému majetku	39	-84 069	-79 184
	11. Oprávky k ostatnímu dlouhodobému hmotnému majetku	40		

<b>B. Krátkodobý majetek celkem</b>		<b>Součet ř. 42+52+72+81</b>	41	614 536	709 890
<b>I. Zásoby celkem</b>		<b>Součet ř. 43 až 51</b>	42	2 432	2 132
	1. Materiál na skladě		43	1 057	608
	2. Materiál na cestě		44		
	3. Nedokončená výroba		45		
	4. Polotovary vlastní výroby		46		
	5. Výrobky		47	1 337	1 500
	6. Zvířata		48		
	7. Zboží na skladě a v prodejnách		49		
	8. Zboží na cestě		50		
	9. Poskytnuté zálohy na zásoby		51	38	24
<b>II. Pohledávky celkem</b>		<b>Součet ř. 53 až 71</b>	52	95 235	91 334
	1. Odběratelé		53	27 960	16 775
	2. Směnky k inkasu		54		
	3. Pohledávky za eskontované cenné papíry		55		
	4. Poskytnuté provozní zálohy		56	11 440	11 791
	5. Ostatní pohledávky		57		
	6. Pohledávky za zaměstnanci		58	2 269	1 848
	7. Pohledávky za institucemi sociálního zabezpečení a veřejného		59		
	8. Daň z příjmů		60	12 373	15 538
	9. Ostatní přímé daně		61		
	10. Daň z přidané hodnoty		62		381
	11. Ostatní daně a poplatky		63	66	2 482
	12. Nároky na dotace a ostatní zúčtování se státním rozpočtem		64		
	13. Nároky na dotace a ostatní zúčtování s rozpočtem orgánů územních		65		
	14. Pohledávky za účastníky sdružení		66		
	15. Pohledávky z pevných termínovaných operací		67		
	16. Pohledávky z emitovaných dluhopisů		68		
	17. Jiné pohledávky		69	146 792	170 343
	18. Dohadné účty aktivní		70	2 236	1 288
	19. Opravná položka k pohledávkám		71	-107 901	-129 112
<b>III. Krátkodobý finanční majetek celkem</b>		<b>Součet ř. 73 až 80</b>	72	504 275	599 292
	1. Pokladna		73	889	489
	2. Ceniny		74	489	280
	3. Účty v bankách		75	483 786	595 538
	4. Majetkové cenné papíry k obchodování		76		
	5. Dluhové cenné papíry k obchodování		77	19 111	
	6. Ostatní cenné papíry		78		
	7. Pořizovaný krátkodobý finanční majetek		79		
	8. Peníze na cestě		80		2 985
<b>IV. Jiná aktiva celkem</b>		<b>Součet ř. 82 až 84</b>	81	12 594	17 132
	1. Náklady příštích období		82	11 723	16 598
	2. Příjmy příštích období		83	820	405
	3. Kursové rozdíly aktivní		84	51	129
<b>AKTIVA CELKEM</b>		<b>ř. 1+41</b>	85	2 386 166	2 421 976

PASIVA		Číslo řádku	Stav k prvnímu dni účetního období	Stav k posled. dni účetního období	
<b>A. Vlastní zdroje celkem</b>		<b>Součet ř. 87 + 91</b>	<b>86</b>	<b>2 056 884</b>	<b>2 056 039</b>
<b>I. Jmění celkem</b>		<b>Součet ř. 88 až 90</b>	<b>87</b>	<b>1 681 918</b>	<b>2 047 678</b>
	1. Vlastní jmění		88	1 665 717	2 034 383
	2. Fondy		89	16 201	13 293
	3. Oceňovací rozdíly z přecenění majetku a závazků		90		
<b>II. Výsledek hospodaření celkem</b>		<b>Součet ř. 92 až 94</b>	<b>91</b>	<b>374 966</b>	<b>8 363</b>
	1. Účet výsledku hospodaření		92	26 563	3 363
	2. Výsledek hospodaření ve schvalovacím řízení		93		
	3. Nerozdělený zisk, neuhrazená ztráta minulých let		94	348 403	5 000
<b>B. Cizí zdroje celkem</b>		<b>Součet ř. 96+98+106+130</b>	<b>95</b>	<b>329 282</b>	<b>365 937</b>
<b>I. Rezervy celkem</b>		<b>ř. 97</b>	<b>96</b>	<b>25 304</b>	<b>15 341</b>
	1. Rezervy		97	25 304	15 341
<b>II. Dlouhodobé závazky celkem</b>		<b>Součet ř. 99 až 105</b>	<b>98</b>		
	1. Dlouhodobé bankovní úvěry		99		
	2. Emitované dluhopisy		100		
	3. Závazky z pronájmu		101		
	4. Přijaté dlouhodobé zálohy		102		
	5. Dlouhodobé směnky k úhradě		103		
	6. Dohadné účty pasivní		104		
	7. Ostatní dlouhodobé závazky		105		
<b>III. Krátkodobé závazky celkem</b>		<b>Součet ř. 107 až 129</b>	<b>106</b>	<b>241 879</b>	<b>297 918</b>
	1. Dodavatelé		107	70 942	146 226
	2. Směnky k úhradě		108		
	3. Přijaté zálohy		109	1 661	765
	4. Ostatní závazky		110		
	5. Zaměstnanci		111	45 639	52 453
	6. Ostatní závazky vůči zaměstnancům		112	67	116
	7. Závazky k institucím sociálního zabezpečení a veřejného zdravotního pojištění		113	23 515	28 732
	8. Daň z příjmů		114		
	9. Ostatní přímé daně		115	7 952	10 977
	10. Daň z přidané hodnoty		116	5 503	
	11. Ostatní daně a poplatky		117		
	12. Závazky ze vztahu k státnímu rozpočtu		118		
	13. Závazky ze vztahu k rozpočtu orgánů územních samosprávných celků		119		
	14. Závazky z upsaných nesplacených cenných papírů a podílů		120		
	15. Závazky k účastníkům sdružení		121		
	16. Závazky z pevných termínových operací		122		
	17. Jiné závazky		123	12 778	12 231
	18. Krátkodobé bankovní úvěry		124		
	19. Eskontní úvěry		125		
	20. Emitované krátkodobé dluhopisy		126		
	21. Vlastní dluhopisy		127		
	22. Dohadné účty pasivní		128	73 822	46 418
	23. Ostatní krátkodobé finanční výpomoci		129		
<b>IV. Jiná pasiva celkem</b>		<b>Součet ř. 131 až 133</b>	<b>130</b>	<b>62 099</b>	<b>52 678</b>
	1. Výdaje příštích období		131	14 867	15 799
	2. Výnosy příštích období		132	47 199	36 801
	3. Kursové rozdíly pasivní		133	33	78
<b>PASIVA CELKEM</b>		<b>ř. 86 + 95</b>	<b>134</b>	<b>2 388 166</b>	<b>2 421 976</b>

Okamžik sestavení:

30. dubna 2014

Razítko:



Podpis

IDENTIFIKAČNÍ AUDITÓRA

 KPMG Česká republika Audit, s.r.o.  
 Pobřeží 648/1a, 186 00 Praha 8  
 IČ: 49619187, auditorské oprávnění č. 71

Výčet položek  
podle vyhlášky č. 504/2002 Sb.,  
ve znění vyhlášky č. 400/2005 Sb.

**Výkaz zisku a ztráty  
v plném rozsahu**  
za rok končící 31. prosince 2013  
(v tisících Kč)

IČ  
45245053

Název, sídlo, právní forma  
a předmět činnosti účetní

Český rozhlas  
Vinohradská 12  
Praha 2  
120 99

Provozování rozhlasového  
vysílání

	Číslo řádku	Činnosti	
		hlavní 1	hospodářská 2
<b>A. Náklady</b>	1		
<b>I. Spotřebované nákupy celkem</b>	2	118 022	5 917
1. Spotřeba materiálu	3	87 235	4 461
2. Spotřeba energie	4	27 124	1 297
3. Spotřeba ostatních neskladovatelných dodávek	5	3 663	159
4. Prodané zboží	6		
<b>II. Služby celkem</b>	7	853 813	29 077
5. Opravy a udržování	8	10 208	485
6. Cestovné	9	17 656	794
7. Náklady na reprezentaci	10	3 497	304
8. Ostatní služby	11	822 452	27 494
<b>III. Osobní náklady celkem</b>	12	845 615	52 672
9. Mzdové náklady	13	616 837	38 426
10. Zákonné sociální pojištění	14	205 933	12 858
11. Ostatní sociální pojištění	15		
12. Zákonné sociální náklady	16	12 413	770
13. Ostatní sociální náklady	17	10 432	618
<b>IV. Daně a poplatky celkem</b>	18	7 157	356
14. Daň silniční	19	241	11
15. Daň z nemovitostí	20	196	10
16. Ostatní daně a poplatky	21	6 720	335
<b>V. Ostatní náklady celkem</b>	22	208 673	10 794
17. Smluvní pokuty a úroky z prodlení	23	1 762	86
18. Ostatní pokuty a penále	24	16	1
19. Odpis nedobytné pohledávky	25	37 812	14
20. Úroky	26	1	
21. Kursové ztráty	27	1 269	61
22. Dary	28		2 621
23. Manka a škody	29	143	7
24. Jiné ostatní náklady	30	167 670	8 004
<b>VI. Odpisy, prodaný majetek, tvorba rezerv a opravných položek celkem</b>	31	180 882	5 388
25. Odpisy dlouhodobého nehmotného a hmotného majetku	32	83 301	4 019
26. Zůstatková cena prodaného dlouhodob. nehmot. a hmot. majetku	33	27 953	1 351
27. Prodané cenné papíry a podíly	34		
28. Prodaný materiál	35		
29. Tvorba rezerv	36	197	10
30. Tvorba opravných položek	37	69 431	8
<b>VII. Poskytnuté příspěvky celkem</b>	38		
31. Poskytnuté příspěvky zúčtované mezi organizačními složkami	39		
32. Poskytnuté příspěvky	40		
<b>VIII. Daň z příjmů celkem</b>	41		
33. Dodatečné odvody daně z příjmů	42		
<b>Náklady celkem</b>	43	2 214 182	104 204

		Číslo řádku	Činnosti	
			hlavní	hospodářská
			1	2
<b>B.</b>	<b>Výnosy</b>	44		
<b>I.</b>	<b>Tržby za vlastní výkony a za zboží celkem</b>	45	2 036 718	100 588
	1. Tržby za vlastní výroby	46		486
	2. Tržby z prodeje služeb	47	2 036 718	100 102
	3. Tržby za prodané zboží	48		
<b>II.</b>	<b>Změny stavu vnitroorganizačních zásob celkem</b>	49	205	10
	4. Změna stavu zásob nedokončené výroby	50		
	5. Změna stavu zásob polotovarů	51		
	6. Změna stavu zásob výrobků	52	205	10
	7. Změna stavu zvířat	53		
<b>III.</b>	<b>Aktivace celkem</b>	54		
	8. Aktivace materiálu a zboží	55		
	9. Aktivace vnitroorganizačních služeb	56		
	10. Aktivace dlouhodobého nehmotného majetku	57		
	11. Aktivace dlouhodobého hmotného majetku	58		
<b>IV.</b>	<b>Ostatní výnosy celkem</b>	59	9 637	465
	12. Smluvní pokuty a úroky z prodlení	60	29	1
	13. Ostatní pokuty a penále	61		
	14. Platby za odepsané pohledávky	62	63	3
	15. Úroky	63	5 423	262
	16. Kursové zisky	64	473	23
	17. Zúčtování fondů	65		
	18. Jiné ostatní výnosy	66	3 649	176
<b>V.</b>	<b>Tržby z prodeje majetku, zúčtování rezerv a opravných položek celkem</b>	67	58 917	113 861
	19. Tržby z prodeje dlouhodobého nehmotného a hmotného majetku	68	246	113 337
	20. Tržby z prodeje cenných papírů a podílů	69		
	21. Tržby z prodeje materiálu	70	4	
	22. Výnosy z krátkodobého finančního majetku	71		
	23. Zúčtování rezerv	72	9 701	469
	24. Výnosy z dlouhodobého finančního majetku	73	756	37
	25. Zúčtování opravných položek	74	48 210	18
<b>VI.</b>	<b>Přijaté příspěvky celkem</b>	75	1 009	227
	26. Přijaté příspěvky zúčtované mezi organizačními složkami	76		
	27. Přijaté příspěvky (dary)	77	1 009	49
	28. Přijaté členské příspěvky	78		178
<b>VII.</b>	<b>Provozní dotace celkem</b>	79	134	7
	29. Provozní dotace	80	134	7
<b>Výnosy celkem</b>		81	2 106 620	215 158
<b>C.</b>	<b>Výsledek hospodaření před zdaněním</b>	82	-107 542	110 954
	34. Daň z příjmů	83	47	2
<b>D.</b>	<b>Výsledek hospodaření po zdanění</b>	84	-107 589	110 952

Okamžik sestavení:

Razítko:

30. dubna 2014



Podpis

*[Handwritten signature]*



# Český rozhlas

## Příloha účetní závěrky (nekonsolidovaná)

Rok končící 31. prosincem 2013  
(v tisících Kč)

---

### 1. Charakteristika a hlavní aktivity

#### (a) Vznik a charakteristika Českého rozhlasu

Český rozhlas (dále též „ČRo“) je veřejnoprávní institucí, která vznikla na základě zákona České národní rady č. 484/1991 Sb.

Sídlem Českého rozhlasu je Vinohradská 12, Praha 2.

Předmětem hlavní činnosti Českého rozhlasu je šíření rozhlasových programů na území celé České republiky. Posláním Českého rozhlasu je poskytovat objektivní, ověřené, všestranné a vyvážené informace pro svobodné vytváření názorů, rozvíjet kulturní identitu českého národa a národnostních a etnických menšin v České republice, zprostředkovávat ekologické informace, sloužit vzdělávání a přispívat k zábavě posluchačů. Hlavním zdrojem příjmů jsou rozhlasové poplatky, které si zčásti Český rozhlas vybírá sám a zčásti prostřednictvím pověřené osoby – České pošty. Kromě hlavní činnosti Český rozhlas vyvíjí i vedlejší podnikatelské aktivity, jejichž cílem je zvýšení objemu prostředků na hlavní činnost.

Statutárním orgánem ČRo je generální ředitel, kterým byl k 31. prosinci 2013 Mgr. art. Peter Duhan.

Vedení Českého rozhlasu k 31. prosinci 2013 bylo následující:

#### Funkce

Mgr. art. Peter Duhan	generální ředitel
Mgr. René Zavoral	náměstek generálního ředitele pro program a vysílání
Ing. Jiří Svoboda	náměstek generálního ředitele pro strategický rozvoj
Bc. Jan Menger	náměstek generálního ředitele pro regionální vysílání
Ing. Ladislav Musil	náměstek generálního ředitele pro správu a provoz
Mgr. Miroslava Hradilová	ředitel odboru lidské zdroje

Dnem 31. prosince 2013 ukončil pracovní poměr v Českém rozhlase Ing. Ladislav Musil. Od 1. ledna 2014 je náměstkem pro správu a provoz Ing. Michal Koliandr.

# Český rozhlas

Příloha účetní závěrky (neconsolidovaná)

Rok končící 31. prosincem 2013  
(v tisících Kč)

---

Složení vedení Českého rozhlasu k 31. prosinci 2012 bylo následující:

## Funkce

Mgr. art. Peter Duhan	generální ředitel
Bc. Jan Menger	náměstek generálního ředitele pro program a vysílání
Mgr. René Zavoral	náměstek generálního ředitele pro strategický rozvoj
Ing. Ladislav Musil	náměstek generálního ředitele pro správu a provoz
Mgr. Marián Ferenčík	ředitel odboru lidské zdroje

Složení Rady Českého rozhlasu k 31. prosinci 2013 bylo následující:

## Funkce

Bc. Tomáš Ratiborský	předseda
doc. PhDr. Michal Stehlík, Ph.D.	místopředseda
Mgr. Bohuš Zoubek	místopředseda
Mgr. Milan Badal	člen
Bc. Tomáš Kňourek	člen
Th. Mgr. Ervin Kukuczka	člen
Bc. Ivan Tesař	člen
PhDr. Petr Šafařík	člen

V březnu 2013 uplynula doba funkčního období Mgr. Antonínovi Zelenkovi a členem rady byl zvolen Tomáš Kňourek.

V březnu 2014 uplynula doba funkčního období předsedovi Rady Českého rozhlasu Bc. Tomáši Ratiborskému a místopředsedovi Rady Českého rozhlasu Mgr. Bohušovi Zoubkovi.

Dne 26. března 2014 byli členy Rady Českého rozhlasu zvoleni PhDr. Jiří Vejvoda a Mgr. Hana Dohnalová, dipl. um. A doc. PhDr. Michal Stehlík, Ph.D. byl zvolen úřadujícím předsedou Rady Českého rozhlasu, a to do doby řádné volby předsednictva, která se uskuteční dne 30. dubna 2014.

Složení Rady Českého rozhlasu k 31. prosinci 2012 bylo následující:

## Funkce

Bc. Tomáš Ratiborský	předseda
doc. PhDr. Michal Stehlík, Ph.D.	místopředseda

# Český rozhlas

## Příloha účetní závěrky (nekonsolidovaná)

Rok končící 31. prosincem 2013  
(v tisících Kč)

---

Mgr. Bohuš Zoubek	místopředseda
Mgr. Milan Badal	člen
Mgr. Antonín Zelenka	člen
Th. Mgr. Ervin Kukuczka	člen
Bc. Ivan Tesař	člen
PhDr. Petr Šafařík	člen

Od roku 2003 Rada Českého rozhlasu volí dozorčí komisi, která je poradním orgánem Rady Českého rozhlasu ve věcech kontroly hospodaření ČRo. Dozorčí komise má pět členů, její funkční období je dva roky a za svou činnost odpovídá Radě Českého rozhlasu.

Složení dozorčí komise k 31. prosinci 2013 bylo následující:

### Funkce

Mgr. Jaroslav Růžička	předseda
Mgr. Jiří Hrabovský	místopředseda
Ing. Vladimíra Plačková	člen
Ing. Rudolf Pohl	člen
Mgr. Marcela Krůsová LL.M.	členka

Dnem 31. ledna 2013 uplynula doba funkčního mandátu Ing. Jiřímu Volfovi, Ing. Jiřímu Mutafovovi a Stanislavě Koucké Nodlové. Od 1. února 2013 jsou členy komise Ing. Vladimíra Plačková, Mgr. Marcela Krůsová LL.M. a Ing. Rudolf Pohl. Dne 6. února 2013 byl zvolen předsedou dozorčí komise Mgr. Jaroslav Růžička a místopředsedou Mgr. Jiří Hrabovský.

Složení dozorčí komise k 31. prosinci 2012 bylo následující:

### Funkce

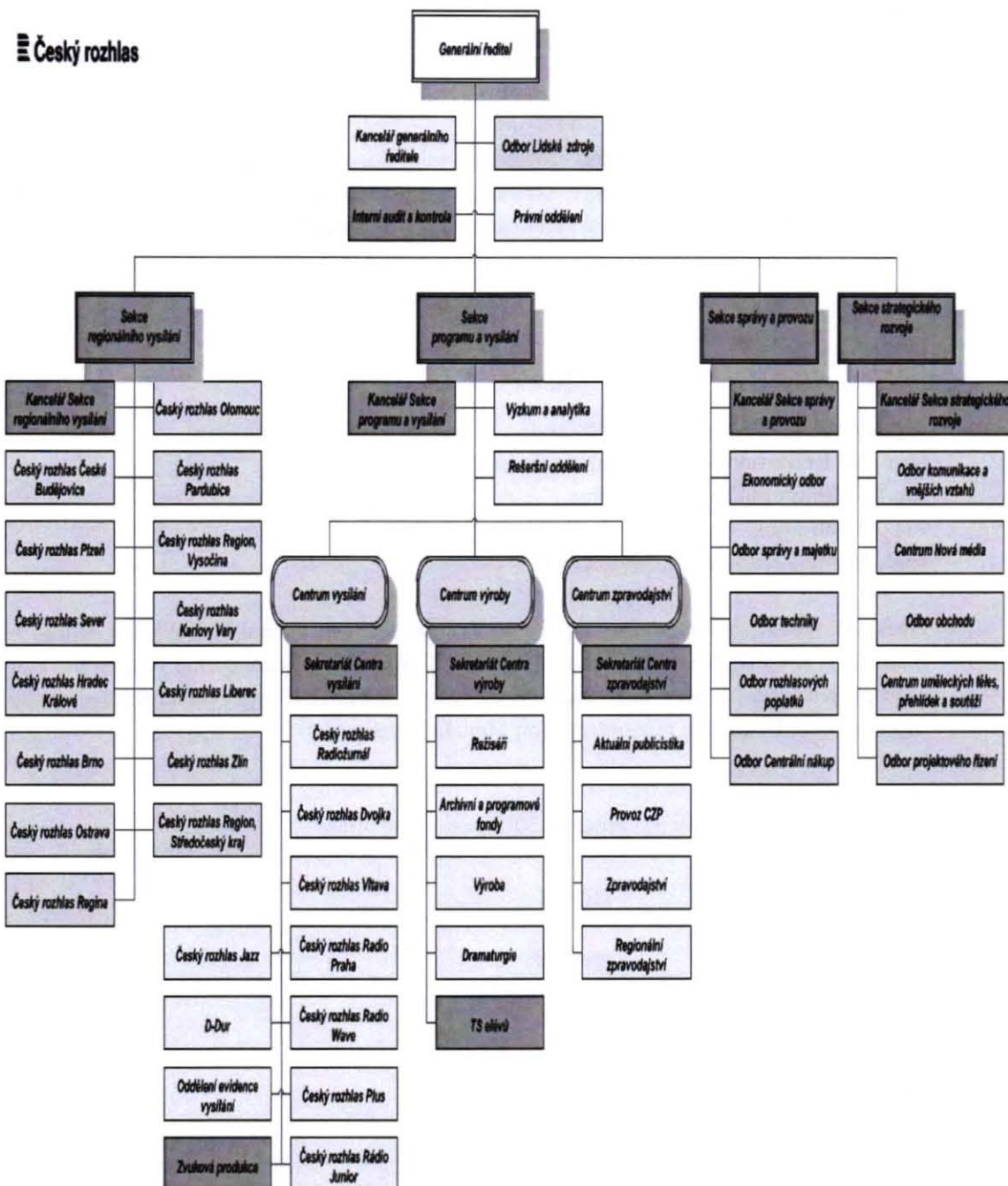
Ing. Jiří Volf	předseda
Ing. Jiří Mutafov	místopředseda
Mgr. Jiří Hrabovský	člen
Stanislava Koucká Nodlová	členka
Mgr. Jaroslav Růžička	člen

# Český rozhlas

Příloha účetní závěrky (neconsolidovaná)

Rok končící 31. prosincem 2013  
(v tisících Kč)

## (b) Organizační struktura Českého rozhlasu k 31. prosinci 2013



# Český rozhlas

Příloha účetní závěrky (neconsolidovaná)

Rok končící 31. prosincem 2013  
(v tisících Kč)

---

## 2. Zásadní účetní postupy používané Českým rozhlasem

### (a) Základní zásady vedení účetnictví

Účetnictví ČRo je vedeno a účetní závěrka je sestavena v souladu se zákonem č. 563/1991 Sb., o účetnictví, vyhláškou č. 504/2002 Sb., v platném znění a Českými účetními standardy pro účetní jednotky, u kterých hlavním předmětem činnosti není podnikání.

Účetní závěrka je sestavena v historických cenách.

Účetní záznamy jsou uchovávány jak v elektronické podobě, tak v papírové podobě v archívu ve Vinohradské ulici č. 12, Praha 2 podle archivačních lhůt platných pro jednotlivé druhy dokladů.

### (b) Dlouhodobý hmotný a nehmotný majetek

Dlouhodobý hmotný a nehmotný majetek je evidován v pořizovací ceně. Dlouhodobý hmotný majetek v pořizovací ceně do 40 tis. Kč a dlouhodobý nehmotný majetek v pořizovací ceně do 60 tis. Kč není vykazován v rozvaze a je účtován do nákladů v roce jeho pořízení.

Majetek získaný formou daru je vykázán v reprodukční pořizovací ceně k datu převzetí příslušného majetku.

V následující tabulce jsou uvedeny metody a doby odpisování podle skupin majetku:

Majetek	Metoda	Doba odpisování
Stavby	Lineární	40 let
Stroje a přístroje	Lineární	2-20 let
Automobily	Lineární	4-9 let
Patenty a ostatní nehmotná aktiva	Lineární	5 let
Software	Lineární	5 let

ČRo uplatňuje DPH na vstupu koeficientem pro krácení odpočtu daně. DPH na vstupu u investičních faktur, kterou nemůže uplatnit, nevstupuje do pořizovací ceny majetku, ale je účtována do nákladů v období, kdy náklad ČRo vznikl. Tento postup je shodný s metodikou uplatňovanou u ostatních faktur.

# Český rozhlas

Příloha účetní závěrky (neconsolidovaná)

Rok končící 31. prosincem 2013  
(v tisících Kč)

---

## (c) Finanční majetek

Dlouhodobý finanční majetek představuje majetkové účasti v ovládaných osobách a osobách pod podstatným vlivem a dluhové cenné papíry, u nichž má ČRo záměr a schopnost držet je do splatnosti.

Dlouhodobý finanční majetek je účtován v pořizovací ceně. Pořizovací cena zahrnuje přímé náklady související s pořízením, například poplatky a provize makléřům, poradcům, burzám.

Majetkové účasti jsou k rozvahovému dni oceňovány pořizovací cenou a v případě dočasného snížení realizovatelné hodnoty příslušné účasti je tvořena opravná položka.

U dluhových cenných papírů je součástí jejich ocenění k rozvahovému dni i poměrná část úrokového výnosu, který je účtován do výkazu zisku a ztráty. V případě dočasného snížení hodnoty dluhových cenných papírů držených do splatnosti jsou tvořeny opravné položky.

## (d) Zásoby

Materiál je oceňován v pořizovacích cenách. Pořizovací cena zahrnuje cenu pořízení, celní poplatky, skladovací poplatky při dopravě a dopravné za dodání do výrobního areálu. Úbytek materiálu je oceňován metodou váženého aritmetického průměru.

Nedokončená výroba a hotové výrobky jsou oceňovány vlastními náklady, které zahrnují cenu materiálu, práce a proporcionalní část výrobních režijních nákladů podle stavu rozpracovanosti. Úbytek nedokončené výroby a hotových výrobků je oceňován standardními cenami.

## (e) Stanovení opravných položek a rezerv

### Pohledávky a Rezervy

Dle § 37 vyhlášky č. 504/2002 Sb., není ČRo povinen tvořit nedaňové opravné položky a rezervy. Zákon o účetnictví č. 563/1991 Sb., §7 odstavec 1 vyžaduje, aby účetní závěrka podávala věrný a poctivý obraz předmětu účetnictví a finanční situace účetní jednotky. Současně v odstavci 2 stejného paragrafu zákon stanovuje, že pokud dojde ve výjimečných případech k tomu, že použití účetních metod předepsaných prováděcími právními předpisy bude neslučitelné s povinností podat věrné a poctivé zobrazení, postupuje účetní jednotka odchylně tak, aby byl podán věrný a poctivý obraz.

Vedení ČRo postupuje dle zákona o účetnictví vzhledem k významnosti nedaňových opravných položek a rezerv a z tohoto důvodu o nich účtuje.

ČRo stanoví opravné položky k pochybným pohledávkám na základě vlastní analýzy platební schopnosti svých zákazníků a věkové struktury pohledávek.

ČRo tvoří rezervy na:

- soudní spory,

# Český rozhlas

## Příloha účetní závěrky (nekonsolidovaná)

Rok končící 31. prosincem 2013  
(v tisících Kč)

---

- nevyčerpanou dovolenou,
- odstupné zaměstnancům.

Rezerva na nevyčerpanou dovolenou je k rozvahovému dni tvořena na základě analýzy nevybrané dovolené za dané účetní období a průměrných mzdových nákladů včetně nákladů na sociální zabezpečení a zdravotní pojištění dle jednotlivých zaměstnanců.

### (f) Přepočty cizích měn

ČRo používá pro přepočet transakcí v cizí měně denní kurz devizového trhu vyhlášeného ČNB.

V průběhu roku účtuje ČRo pouze o realizovaných kurzových ziscích a ztrátách.

Aktiva a pasiva v zahraniční měně jsou k rozvahovému dni přepočítávána podle kurzu devizového trhu vyhlášeného ČNB. Nerealizované kurzové zisky a ztráty z přepočtu krátkodobého finančního majetku jsou zachyceny ve výsledku hospodaření. Ostatní nerealizované kurzové zisky a ztráty jsou zachyceny v ostatních pasivech resp. aktivech do doby realizace.

### (g) Najatý majetek

ČRo účtuje o najatém majetku tak, že zahrnuje leasingové splátky do nákladů rovnoměrně po dobu trvání nájmu. Při ukončení nájmu a uplatnění možnosti odkupu je předmět leasingu zařazen do majetku ČRo v kupní ceně.

### (h) Daň z příjmů

Daň z příjmů za dané období tvoří splatná daň.

Splatná daň zahrnuje odhad daně vypočtený z daňového základu s použitím daňové sazby platné v první den účetního období a veškeré doměrky a vratky za minulá období.

O odložené dani ČRo neúčtuje.

### (i) Rozdělení nákladů a výnosů ve výkazu zisků a ztráty

Náklady a výnosy Českého rozhlasu jsou v souladu s vyhláškou č. 504/2002 Sb., rozděleny na hlavní a hospodářskou činnost.

Jako náklady a výnosy z hlavní činnosti jsou přímo identifikovány ty položky, které s poměrně velkou jednoznačností lze spojit s hlavní činností Českého rozhlasu stanovenou zákonem č. 484/1991 Sb., o Českém rozhlasu. Do výnosů z hlavní činnosti jsou zahrnuty příjmy z rozhlasových poplatků, výnosy k úhradě vysílání do zahraničí a výnosy ze zúčtování opravných položek vztahujících se k rozhlasovým poplatkům. V oblasti nákladů lze jednoznačně identifikovat náklady na výběr rozhlasových poplatků, náklady na agenturní zpravodajství, náklady spojené s vysíláním do zahraničí a se zahraničními zpravodaji a náklady na tvorbu opravných položek a odpis nedobytných pohledávek plynoucích z rozhlasových poplatků.

# Český rozhlas

## Příloha účetní závěrky (nekonsolidovaná)

Rok končící 31. prosincem 2013  
(v tisících Kč)

---

Hospodářská činnost zahrnuje výnosy z reklamy a sponzoringu v celém rozsahu, dále tržby z nájmu a služeb s tím spojených, a to jak dlouhodobé, tak i krátkodobé za pronajímání nahrávacích studií, výnosy z prodeje práv, hudebních snímků apod. V oblasti nákladů je to pouze provize za reklamu a sponzoring.

Jednoznačně nerozlišitelné položky jsou rozpočteny koeficienty. Základní koeficient je vypočten podílem mezi výnosy z hospodářské činnosti a výnosy z hlavní a hospodářské činnosti. Tímto koeficientem jsou pak rozpočteny nerozlišené položky ve výnosech a v nákladech. Výjimku tvoří náklady na vysílání, kde byl pro lepší vypovídací schopnost použit koeficient spočítaný na základě poměru vysílacího prostoru pro reklamu k celkovému vysílacímu času.

### (j) Účtování nákladů a výnosů

Výnosy a náklady se účtují časově rozlišené, tj. do období, s nímž věcně i časově souvisejí, na základě předání zboží nebo služeb bez ohledu na okamžik platby.

#### Účtování rozhlasových poplatků vybíraných Českou poštou:

Převážná většina rozhlasových poplatků od domácností je vybírána a evidována Českou poštou na základě zákona České národní rady č. 252/1994 Sb., a smlouvy mezi Českou poštou a Českým rozhlasem.

Od 1. října 2005 je výše rozhlasového poplatku stanovena na 45 Kč. Česká pošta na základě výše uvedeného zákona a smlouvy s Českým rozhlasem vybírá poplatky měsíčně.

Od 1. ledna 2008 jsou všechny rozhlasové poplatky účtovány pomocí předpisu jednotlivých plateb podle počtu evidovaných domácností do období, s nímž časově souvisí. Pohledávky vzniklé z neuhrazených předpisů České pošty jsou vykázány v rozvaze v řádku 69 – Jiné pohledávky.

Do nákladů je na základě smlouvy účtována odměna České poště za vybírání rozhlasových poplatků, která je uplatňována v měsíčních vyúčtováních.

#### Účtování rozhlasových poplatků od poplatníků evidovaných Českým rozhlasem:

Od 1. ledna 2003 začal Český rozhlas evidovat a vybírat část rozhlasových poplatků přímo. U poplatníků přímo evidovaných Českým rozhlasem jsou rozhlasové poplatky účtovány pomocí předpisu jednotlivých plateb podle počtu evidovaných rozhlasových příjemců u právnických osob a fyzických osob podnikajících nebo jeden příjemce za domácnost u fyzických osob do období, s nímž časově souvisí. Pohledávky za přímými rozhlasovými poplatníky jsou vykázány v rozvaze v řádku 69 – Jiné pohledávky.



# Český rozhlas

Příloha účetní závěrky (nekonsolidovaná)

Rok končící 31. prosincem 2013  
(v tisících Kč)

---

**(k) Klasifikace závazků**

ČRo klasifikuje část dlouhodobých závazků, bankovních úvěrů a finančních výpomocí, jejichž doba splatnosti je kratší než jeden rok vzhledem k rozvahovému dni, jako krátkodobé.

**3. Změna účetních metod a postupů**

V průběhu roku 2013 došlo ke změně účetní metody a postupů u výnosů příštích období evidovaných na účtech skupiny 384. Po uplynutí tříleté lhůty, tj. doby promlčení, se tyto výnosy příštích období přeúčtovávají do výnosů na účty skupiny 602.

# Český rozhlas

Příloha účetní závěrky (nekonsolidovaná)

Rok končící 31. prosincem 2013  
(v tisících Kč)

## 4. Dlouhodobý majetek

### (a) Dlouhodobý nehmotný majetek

	Jiná nehmotná aktiva	Software	Nedokončený nehmotný majetek	Celkem
<b>Pořizovací cena</b>				
Zůstatek k 1.1.2013	8 867	119 314	8 647	136 828
Přírůstky	3 559	9 705	--	13 264
Úbytky	- 3 484	--	--	- 3 484
Přeúčtování	--	8 647	- 8 647	--
Zůstatek k 31.12.2013	8 942	137 666	--	146 608
<b>Oprávky</b>				
Zůstatek k 1.1.2013	8 585	98 941	--	107 526
Odpisy	525	9 533	--	10 058
Oprávky k úbytkům	- 3 424	--	--	- 3 424
Přeúčtování	--	--	--	--
Zůstatek k 31.12.2013	5 686	108 474	--	114 160
<b>Zůstatková hodnota 1.1.2013</b>	<b>282</b>	<b>20 373</b>	<b>8 647</b>	<b>29 302</b>
<b>Zůstatková hodnota 31.12.2013</b>	<b>3 256</b>	<b>29 192</b>	<b>--</b>	<b>32 448</b>

### (b) Dlouhodobý hmotný majetek

	Pozemky	Umělecká díla, předměty a sbírky	Stavby	Samostatné movité věci a soubory movitých věcí	Drobný dlouhodobý hmotný majetek	Nedok. hmotný majetek	Poskyt zálohy	Celkem
<b>Pořizovací cena</b>								
Zůstatek k 1.1.2013	100 986	2 691	1 971 401	649 931	84 069	44 941	2 315	2 856 334
Přírůstky	600	--	11 556	71 312	--	9 416	--	92 884
Úbytky	- 14 192	--	- 33 953	- 9 616	- 4 885	-19 057	--	- 81 703
Přeúčtování	--	--	12 870	783	--	-11 338	- 2 315	--
Zůst. k 31.12.2013	87 394	2 691	1 961 874	712 410	79 184	23 962	--	2 867 515
<b>Oprávky</b>								
Zůstatek k 1.1.2013	--	--	538 035	580 199	84 069	--	--	1 202 303
Odpisy	--	--	49 158	28 104	--	--	--	77 262
Oprávky k úbytkům	--	--	- 18 858	- 9 587	- 4 885	--	--	-33 330
Zůstatek k 31.12.2013	--	--	568 335	598 716	79 184	--	--	1 246 235
<b>Zůst. hodn. 1.1.2013</b>	<b>100 986</b>	<b>2 691</b>	<b>1 433 366</b>	<b>69 732</b>	<b>--</b>	<b>44 941</b>	<b>2 315</b>	<b>1 654 031</b>
<b>Zůst. hodn. 31.12.2013</b>	<b>87 394</b>	<b>2 691</b>	<b>1 393 539</b>	<b>113 694</b>	<b>--</b>	<b>23 962</b>	<b>--</b>	<b>1 621 280</b>

# Český rozhlas

Příloha účetní závěrky (neconsolidovaná)

Rok končící 31. prosincem 2013  
(v tisících Kč)

ČRo nemá žádný majetek zatížený zástavním právem.

V majetku Českého rozhlasu je evidována budova zámečku v Přerově nad Labem v zůstatkové hodnotě 15,4 mil. Kč (2012 – 16 mil. Kč). V současné době se tato budova částečně využívá jako skladový prostor Českého rozhlasu. Vzhledem k probíhajícímu soudnímu sporu o určení vlastnictví budovy, nemohla být budova prozatím prodána. Předpokládaná prodejní cena převyšuje zůstatkovou účetní hodnotu a nedochází tedy k dočasnému snížení hodnoty majetku.

Český rozhlas prodal v roce 2013 administrativní budovy a pozemky v Praze v ulicích Jeseniova a Dykova v celkové zůstatkové hodnotě k datu prodeje 29,3 mil. Kč. Po rekonstrukci budovy ve Vinohradské ulici 12 byly zaměstnanci z těchto budov přestěhováni a tyto objekty se nevyužívaly. Prodejní cena obou objektů byla 113,3 mil. Kč.

Na základě dohody o narovnání a vypořádání závazků ze Smlouvy o dílo mezi Českým rozhlasem a společností OHL ŽS, a.s. a Hochtief CZ a.s. došlo k 31. prosinci 2013 k rozpuštění části dohadné položky ve výši 19 057 tis. Kč (viz. bod 22).

## 5. Najatý majetek

### (a) Finanční leasing

K 31. prosinci 2013 a 31. prosinci 2012 ČRo neměl žádné závazky ze smluv o finančním leasingu.

### (b) Významné nájemní smlouvy

ČRo má najaty budovy pro regionální studia v Pardubicích, Jihlavě a Olomouci a byty pro své zahraniční zpravodaje. Celkové roční náklady týkající se dlouhodobých pronájmů v roce 2013 činily 7 045 tis. Kč (2012 – 7 044 tis. Kč).

## 6. Dlouhodobý hmotný a nehmotný majetek nevykázaný v rozvaze

V souladu s účetními postupy, popsány v bodě 2(b), účtoval ČRo část dlouhodobého hmotného a nehmotného majetku do nákladů v roce jeho pořízení. Celková kumulovaná pořizovací cena tohoto dlouhodobého hmotného a nehmotného majetku, který je ještě v používání, je následující:

	Zůstatek k 31.12.	
	2013	2012
Dlouhodobý hmotný majetek	234 468	178 170
Dlouhodobý nehmotný majetek	24 879	32 669
Celkem	259 347	210 839

# Český rozhlas

Příloha účetní závěrky (nekonsolidovaná)

Rok končící 31. prosincem 2013  
(v tisících Kč)

## 7. Finanční majetek

(a) Podíly v ovládaných a řízených osobách

2013

Majetkové účasti	Vlastnický podíl	Počet akcií	Nominální hodnota akcie v Kč	Celkový zisk/ztráta za rok 2013 <sup>1</sup>	Vlastní kapitál k 31.12.2013 <sup>1</sup>	Požizovací cena
Rudioservis, a.s.	100 %	5 969	1 000	-44	10 062	8 297
Celkem majetkové účasti						8 297

2012

Majetkové účasti	Vlastnický podíl	Počet akcií	Nominální hodnota akcie v Kč	Celkový zisk/ztráta za rok 2012	Vlastní kapitál k 31.12.2012	Požizovací cena
Rudioservis, a.s.	100 %	5 969	1 000	-867	10 107	8 297
Celkem majetkové účasti						8 297

V roce 2013 neměl ČRo z dlouhodobého finančního majetku žádný výnos z titulu přijatých dividend.

ČRo disponuje většinou hlasovacích práv ve společnosti Radioservis, a.s.

Sídlo dceřiné společností je následující:

Rudioservis, a.s.

Olšanská 55/5

130 00 Praha 3

Česká republika

ČRo je zřizovatelem Nadačního fondu Českého rozhlasu.

Sídlo Nadačního fondu Českého rozhlasu je následující:

Nadační fond Českého rozhlasu

Vinohradská 12

120 99 Praha 2

Česká republika

<sup>1</sup> Neauditované výsledky

# Český rozhlas

Příloha účetní závěrky (nekonsolidovaná)

Rok končící 31. prosincem 2013  
(v tisících Kč)

## (b) Dluhové cenné papíry držené do splatnosti

2013

Dluhové cenné papíry	Počet v ks	Požizovací hodnota za jednotku v Kč	Účetní hodnota v tis. Kč
Dlouhodobé – SSD Prémiový ČR, FIX%, 16 II	50 000 000	1	50 061
Celkem dluhové cenné papíry			50 061

2012

Dluhové cenné papíry	Počet v ks	Požizovací hodnota za jednotku v Kč	Účetní hodnota v tis. Kč
Krátkodobé – HZL RBCZ 4,30/13	1 880	10 000	19 111
Celkem dluhové cenné papíry			19 111

## (c) Ostatní dlouhodobý finanční majetek

V pozici Ostatní dlouhodobý finanční majetek byl v roce 2012 vykázán termínovaný vklad u Raiffeisenbank a.s. ve výši 80 000 tis. Kč na období od 13. června 2011 do 13. června 2014 s úrokovou sazbou 2,94% p. a.

V roce 2013 je termínovaný vklad vykázán v rámci pozice Účty v bankách.

## 8. Pohledávky a závazky z obchodních vztahů

(a) Krátkodobé pohledávky z obchodních vztahů činí 16 775 tis. Kč (2012 – 27 960 tis. Kč), ze kterých 2 749 tis. Kč (2012 – 4 346 tis. Kč) představují pohledávky po lhůtě splatnosti. Opravná položka k pochybným pohledávkám k 31. prosinci 2013 činila 1 029 tis. Kč (2012 – 1 254 tis. Kč).

(b) Krátkodobé závazky z obchodních vztahů činí 146 227 tis. Kč (2012 – 70 942 tis. Kč), ze kterých 9 380 tis. Kč (2012 – 2 886 tis. Kč) představují závazky po lhůtě splatnosti.

Závazky z obchodního styku zahrnují částku 829 tis. Kč (2012 – 3 207 tis. Kč), která představuje zádržné z částek fakturovaných dodavatelem investice dle Smlouvy o dílo na opravu a rekonstrukci budovy Českého rozhlasu (viz. bod 22).

## 9. Jiné pohledávky

Jiné pohledávky činí 170 343 tis. Kč (2012 – 146 792 tis. Kč), ze kterých 166 582 tis. Kč (2012 – 142 169 tis. Kč) představují pohledávky po lhůtě splatnosti. Jiné pohledávky představují zejména pohledávky z titulu rozhlasových poplatků. Opravná položka k pochybným pohledávkám k 31. prosinci 2013 činila 128 083 tis. Kč (2012 – 106 647 tis. Kč).

# Český rozhlas

Příloha účetní závěrky (nekonsolidovaná)

Rok končící 31. prosincem 2013  
(v tisících Kč)

## 10. Opravné položky

	Opravná položka k pohledávkám
Zůstatek k 1.1.2013	107 901
Tvorba	104 723
Rozpuštění/použití	- 83 512
Zůstatek k 31.12.2013	129 112

ČRo vytvořil nedaňovou opravnou položku k pohledávkám za nezaplacené rozhlasové poplatky v roce 2013 ve výši 46 610 tis. Kč (2012 – 35 285 tis. Kč).

## 11. Vlastní zdroje

	Vlastní jmění	Fondy	Nerozdělený zisk z minulých let	Zisk/ ztráta běžného období	Celkem
Zůstatek k 1.1.2013	1 665 717	16 201	348 403	26 563	2 056 884
Převod nerozděleného zisku z minulých let a zisku za rok 2012 do vlastního jmění	369 966	--	-343 403	- 26 563	--
Odpisy darovaného majetku	- 13	--	--	--	- 13
Odpisy majetku pořízeného z dotace	- 1 287	--	--	--	- 1 287
Čerpání sociálního fondu (sociální výpomoci, odměny a dary, poskytování nápojů)	--	- 2 908	--	--	- 2 908
Zisk běžného roku	--	--	--	3 363	3 363
Zůstatek k 31.12.2013	2 034 383	13 293	5 000	3 363	2 056 039

# Český rozhlas

Příloha účetní závěrky (nekonsolidovaná)

Rok končící 31. prosincem 2013  
(v tisících Kč)

## 12. Rezervy

	Rezerva na soudní spory	Rezerva na nevyčerpanou dovolenou	Rezerva na odstupné	Celkem
Zůstatek k 1.1.2013	1 667	20 737	2 900	25 304
Tvorba	--	--	207	207
Použití	- 550	- 6 720	- 2 900	- 10 170
Zůstatek k 31.12.2013	1 117	14 017	207	15 341

## 13. Dohadné účty pasivní

Dohadné účty pasivní 46 418 tis. Kč (2012 – 73 822 tis. Kč) představují dohadné položky na nevyfakturované služby nebo zboží a nevyúčtované zálohy.

## 14. Výnosy příštích období

Výnosy příštích období 36 801 tis. Kč (2012 – 47 199 tis. Kč) představují především přeplatky a předplatné z rozhlasových poplatků. V případě přeplatků se jedná o platby, které jsou vyšší než předpis a o platby nepřihlášených poplatníků rozhlasového poplatku.

## 15. Informace o tržbách a nákladech na služby

ČRo poskytuje převážně rozhlasové vysílání a služby v oblasti reklamy a sponzoringu. Výnosy těchto služeb byly v roce 2013 a 2012 následující:

	2013		2012	
	Hlavní činnost	Hospodářská činnost	Hlavní činnost	Hospodářská činnost
Výnosy z rozhlasových poplatků	2 000 291	--	1 950 121	--
Výnosy z reklamy	--	35 408	--	36 627
Výnosy ze sponzoring	--	44 336	--	51 392
Výnosy z vysílání do zahraničí	25 000	--	30 000	--
Ostatní výnosy	11 427	20 844	9 503	20 778
Celkem	2 036 718	100 588	1 989 624	108 797

# Český rozhlas

## Příloha účetní závěrky (nekonsolidovaná)

Rok končící 31. prosincem 2013  
(v tisících Kč)

Náklady ČRo na služby v roce 2013 a 2012 byly tvořeny následujícím způsobem:

	2013		2012	
	Hlavní činnost	Hospodářská činnost	Hlavní činnost	Hospodářská činnost
Náklady na vysílání	296 857	987	306 507	561
Náklady na výběr rozhlasových poplatků	116 352	--	114 658	--
Honoráře a poplatky profesním organizacím	199 631	9 596	208 541	13 255
Služby propagace	83 334	4 016	73 927	4 727
Agenturní zpravodajství	21 773	--	20 818	--
Telekomunikační služby	10 934	469	10 525	602
Opravy a udržování	10 208	485	12 116	764
Cestovné	17 656	794	14 853	833
Ostatní	97 068	12 730	87 623	12 446
<b>Celkem</b>	<b>853 813</b>	<b>29 077</b>	<b>849 568</b>	<b>33 188</b>

## 16. Informace o spřízněných osobách

### (a) Pohledávky a závazky z obchodních vztahů

V pohledávkách a závazcích z obchodních vztahů, popsaných v bodě 8, jsou obsaženy následující zůstatky účtů týkající se vztahů k podnikům ve skupině:

	Pohledávky k 31.12.		Závazky k 31.12.	
	2013	2012	2013	2012
Radioservis, a. s.	7	64	2 318	238
Nadační fond Českého rozhlasu	51	--	--	--
<b>Celkem</b>	<b>58</b>	<b>64</b>	<b>2 318</b>	<b>238</b>



# Český rozhlas

Příloha účetní závěrky (nekonsolidovaná)

Rok končící 31. prosincem 2013  
(v tisících Kč)

## (b) Transakce se spřízněnými osobami

	Tržby za služby za rok		Náklady na služby za rok	
	2013	2012	2013	2012
Radioservis, a.s.	4 320	2 647	5 031	965
Nadační fond Českého rozhlasu	150	165	2 431	1 300
Celkem	4 470	2 812	7 462	2 265

## 17. Odměny a půjčky členům statutárních a dozorčích orgánů

	Rada ČRo a Dozorčí komise	
	2013	2012
Počet členů	13	13
Odměny z titulu výkonu funkce	4 003	3 771

## 18. Zaměstnanci a vedoucí pracovníci

Průměrný počet zaměstnanců a vedoucích pracovníků a osobní náklady za rok 2013 a 2012:

2013	Počet	Mzdové náklady	Náklady na sociální zabezpečení a zdravotní pojištění	Sociální náklady
Zaměstnanci	1 399	611 037	205 115	23 576
Vedoucí pracovníci	31	40 223	13 676	657
Celkem	1 430	651 260	218 791	24 233

2012	Počet	Mzdové náklady	Náklady na sociální zabezpečení a zdravotní pojištění	Sociální náklady
Zaměstnanci	1 368	546 920	180 120	25 282
Vedoucí pracovníci	47	53 973	18 350	976
Celkem	1 415	600 893	198 470	26 258

Mzdové náklady obsahují i náklady placené z titulu dohod o pracích konaných mimo pracovní poměr, ale neobsahují náklady na vyplacené honoráře. Náklady na vyplacené honoráře v roce 2013 činily 108 988 tis. Kč (2012 – 125 037 tis. Kč).

# Český rozhlas

Příloha účetní závěrky (nekonsolidovaná)

Rok končící 31. prosincem 2013  
(v tisících Kč)

---

## 19. Závazky ze sociálního zabezpečení a zdravotního pojištění

Závazky ze sociálního zabezpečení a zdravotního pojištění činí 28 732 tis. Kč (2012 – 23 515 tis. Kč), ze kterých 19 802 tis. Kč (2012 – 16 254 tis. Kč) představují závazky ze sociálního zabezpečení a 8 930 tis. Kč (2012 – 7 261 tis. Kč) představují závazky ze zdravotního pojištění. Žádné z těchto závazků nejsou po lhůtě splatnosti.

## 20. Daň z přidané hodnoty

K 31. prosinci 2013 ČRo eviduje pohledávku vůči státu z titulu daně z přidané hodnoty ve výši 381 tis. Kč (2012 – závazek ve výši 5 503 tis. Kč). Z důvodu přepočtu DPH na vstupu koeficientem je část DPH účtována do jiných ostatních nákladů. V roce 2013 tato částka činila 168 370 tis. Kč (2012 – 138 128 tis. Kč). Koeficient v roce 2013 pro uplatnění DPH byl 5 % (2012 – 6 %).

## 21. Daň z příjmů

Za zdaňovací období 2013 realizoval ČRo daňovou ztrátu. Splatná daň z příjmů zahrnuje odhad daně za zdaňovací období 2013 ve výši 0 tis. Kč (2012 – 5 673 tis. Kč) a upřesnění odhadu daně za zdaňovací období 2012 ve výši 49 tis. Kč (2012 – upřesnění odhadu daně za zdaňovací období 2011 ve výši 54 tis. Kč).

K 31. prosinci 2013 byl odhad daně snížen o zaplacené zálohy na daň z příjmu ve výši 15 538 tis. Kč (2012 – 18 045 tis. Kč.) a výsledná pohledávka ve výši 15 538 tis. Kč (2012 – 12 373 tis. Kč) je vykázána v aktivech v pozici Daň z příjmů.

# Český rozhlas

Příloha účetní závěrky (nekonsolidovaná)

Rok končící 31. prosincem 2013  
(v tisících Kč)

## 22. Soudní spory

V lednu 2010 byla podána žaloba na Český rozhlas od společností OHL ŽS, a.s. a Hochtief CZ a.s., na zaplacení částky 77 882 tis. Kč s příslušenstvím. Její výše byla v prosinci 2010 a červenci 2011 na základě podepsaných dodatků Smlouvy o dílo a na základě usnesení soudu upravena na částku 25 532 tis. Kč s příslušenstvím. V lednu 2012 byla tato žaloba na základě usnesení soudu odmítnuta.

V srpnu 2011 byla podána další žaloba na částku 19 379 tis. Kč s příslušenstvím a na částku 36 731 tis. Kč s příslušenstvím. Řízení o žalobě na částku 19 379 tis. Kč bylo usnesením soudu v březnu 2012 na základě žádosti žalobce o zpětvzetí zastaveno.

V květnu 2012 byla podána nová žaloba na částku 38 535 tis. Kč. Tato žaloba nahrazuje odmítnutou a zastavenou žalobu.

Žalobci vystupovali jako smluvní strany (zhotovitelé) ve Smlouvě o dílo na opravu a rekonstrukci budovy Českého rozhlasu, Praha 2, Vinohradská 12 - II. etapa a žalobami se domáhali uhrazení prací vzniklých v souvislosti s rekonstrukcí a uvolnění části pozastávky, které však Český rozhlas považoval za sporné.

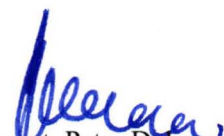
V lednu 2014 byla uzavřena dohoda o narovnání a vypořádání závazků ze Smlouvy o dílo mezi Českým rozhlasem a společností OHL ŽS, a.s. a Hochtief CZ a.s. Na základě této dohody došlo k narovnání všech sporných nároků. Narovnání současně zahrnuje uzavření soudního smíru. Tento smír byl v únoru 2014 potvrzen usnesením Obvodního soudu pro Prahu 2. Český rozhlas na základě tohoto smíru uhradil v únoru 2014 částku 20 603 tis. Kč.


Výše pasivního dohadu vytvořeného v předešlých letech byla v roce 2013 upravena dle v uzavřeného soudního smíru.

## 23. Významná následná událost

K datu sestavení účetní závěrky nejsou vedení ČRo známy žádné významné následné události, které by ovlivnily účetní závěrku k 31. prosinci 2013.

Sestaveno dne: 30. dubna 2014

  
Mgr. art. Peter Duhan  
generální ředitel

  
Ing. Michal Koliandr  
náměstek generálního ředitele pro správu a provoz