

Radio Projekt po roce pandemie

Pavel Šimoník, vedoucí Oddělení výzkumu

20.5.2021

Připomenutí okolností kolem RP...

RADIOPROJEKT®

Výsledky za 4. kvartál 2020 a 1. kvartál 2021

Květen 2021

- Existující data RP za klouzavé pololetí 4/19-1/20 nezveřejněna
- Radio Projekt ve 2. čtvrtletí 2020 pozastaven
- Data za 2. pololetí 2020 zveřejněna (referenční data pro srovnání)
- Data za 4. čtvrtletí 2020 a 1. čtvrtletí 2021 – dílčí změna metodiky

Co se změnilo v metodice výzkumu

RADIOPROJEKT®

Výsledky za 4. kvartál 2020 a 1. kvartál 2021

Květen 2021

- **Změny od 1. čtvrtletí 2021**

- Cílová skupina rozšířena na 12 – 84 let (klíčové pro ČRo)
- Podíl pevných linek snížen na 5 %
- Vstup třetího realizátora (Nielsen Admosphere)
- Úpravy a zkrácení otázek týkajících se sociodemografie a vybavenosti
- Sledování DAB poslechu v rámci platform poslechu

- **Pilotované změny**

- Zkrácení seznamu činností v denním snímku
- Úprava dotazování poslechu v uplynulých 7 dnech (dotazování poslechu v daypartech především a před 3 dny) a jejich datová fúze

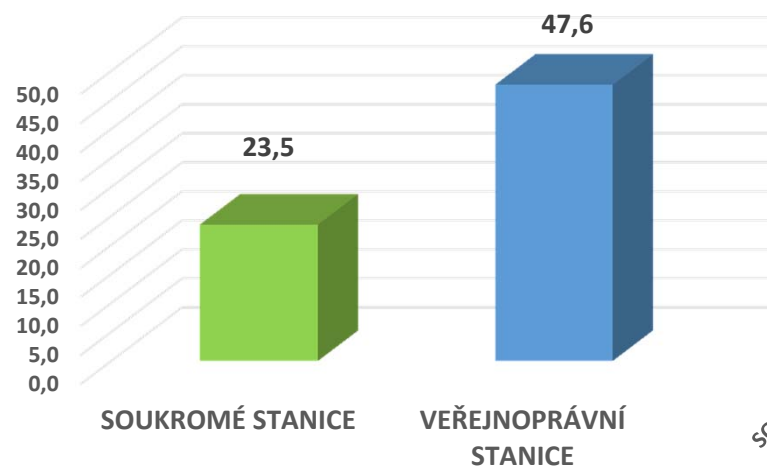
Senioři 80-84 let - proč jsou pro ČRo důležití?

- Početně nezanedbatelná skupina = 235 tisíc
- Nejvyšší podíl denních posluchačů rádia = 67 %
- Silná vazba k ČRo = 48 % jej poslouchá
- Významný posluchačský kmen Regionů a Dvojky
- Nadprůměrný ranní a dopolední poslech (7-13)

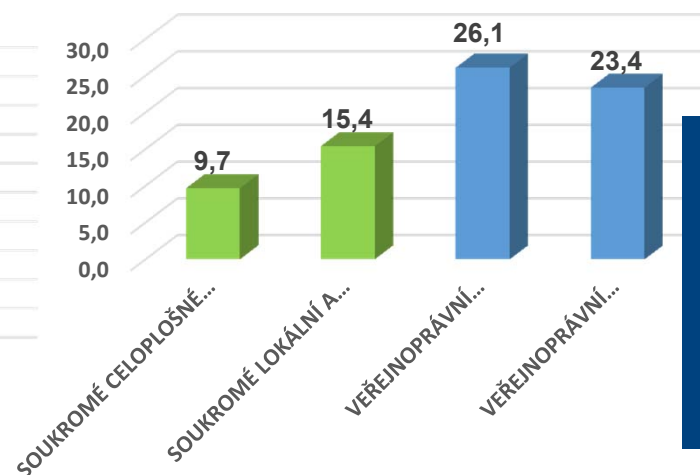


Rádia poslouchaná ve skupině 80-84 let

Podíl poslechu komerčního a veřejnoprávního vysílání rádia ve skupině 80-84 let.



Podíl regionálních a celoplošných stanic

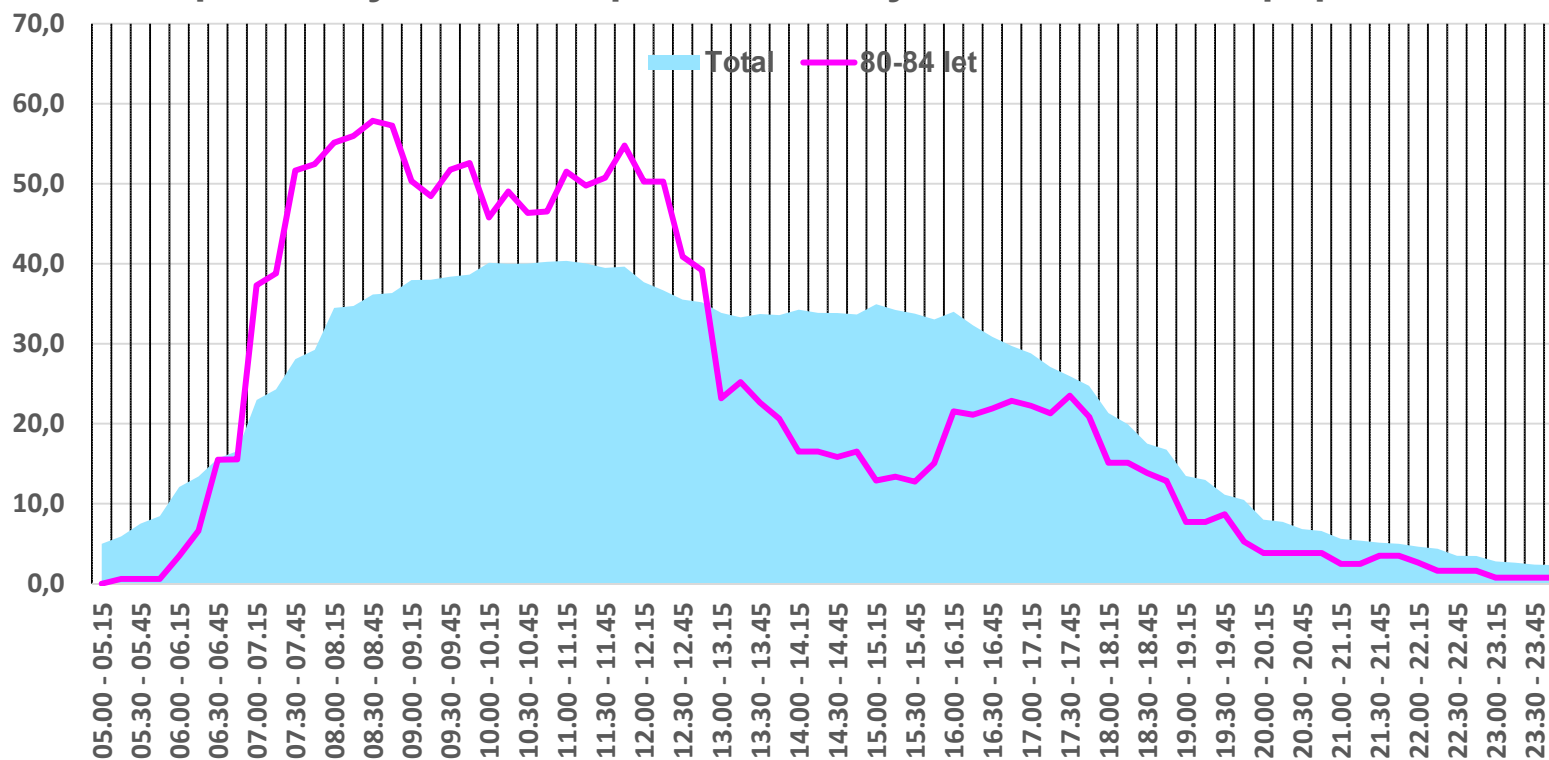


Přírůstek posluchačů u stanic ČRo (DR/WR)

- Dvojka (10/14 tis.)
- Brno (6/7 tis.)
- Radiož. (5/7 tis.)
- Regiony (14/19 tis.)
- ČRo celkem (28/35 tis.)

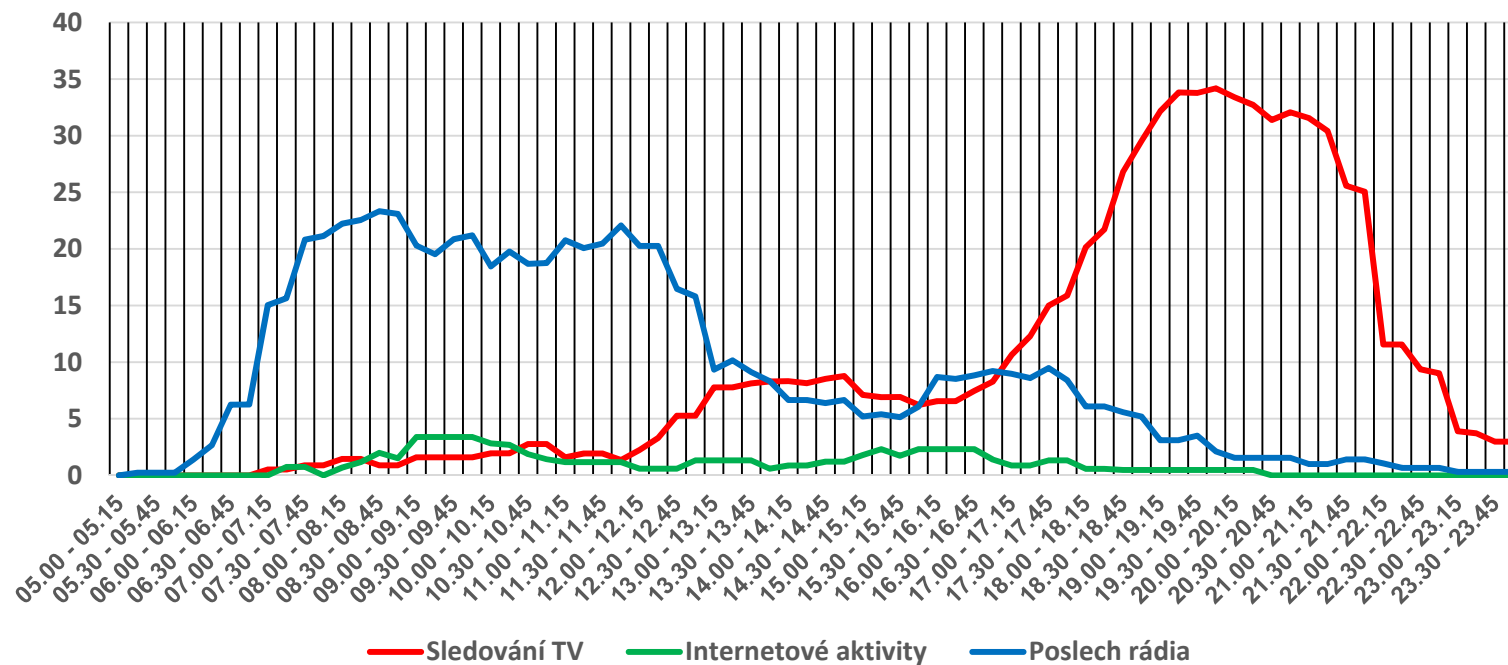
V poslechu seniorské skupiny dominuje poslech veřejnoprávních stanic. Zatímco posluchači soukromých stanic se orientují více na regionální rádia, u posluchačů ČRo je mírně vyšší poslech celoplošných stanic. Nejvíce z této skupiny profitují ČRo Dvojka a regionální stanice ČRo.

Profil denního poslechu skupiny 80-84 let průměrný den v % z publika za celý den - srovnání s populací



Posluchači ve věkové skupině 80-84 mají dominantní poslech mezi 7. a 13. hodinou, který výrazně převyšuje obecný poslech rádia. V následujícím intervalu 13-16 hod. dochází k markantnímu propadu poslechu a přes nárůst po 16. hod. poslech zůstává pod úrovní průměru populace.

Skupina 80-84 let poslech rádia, sledování televize a aktivity na internetu - projekce v tisících



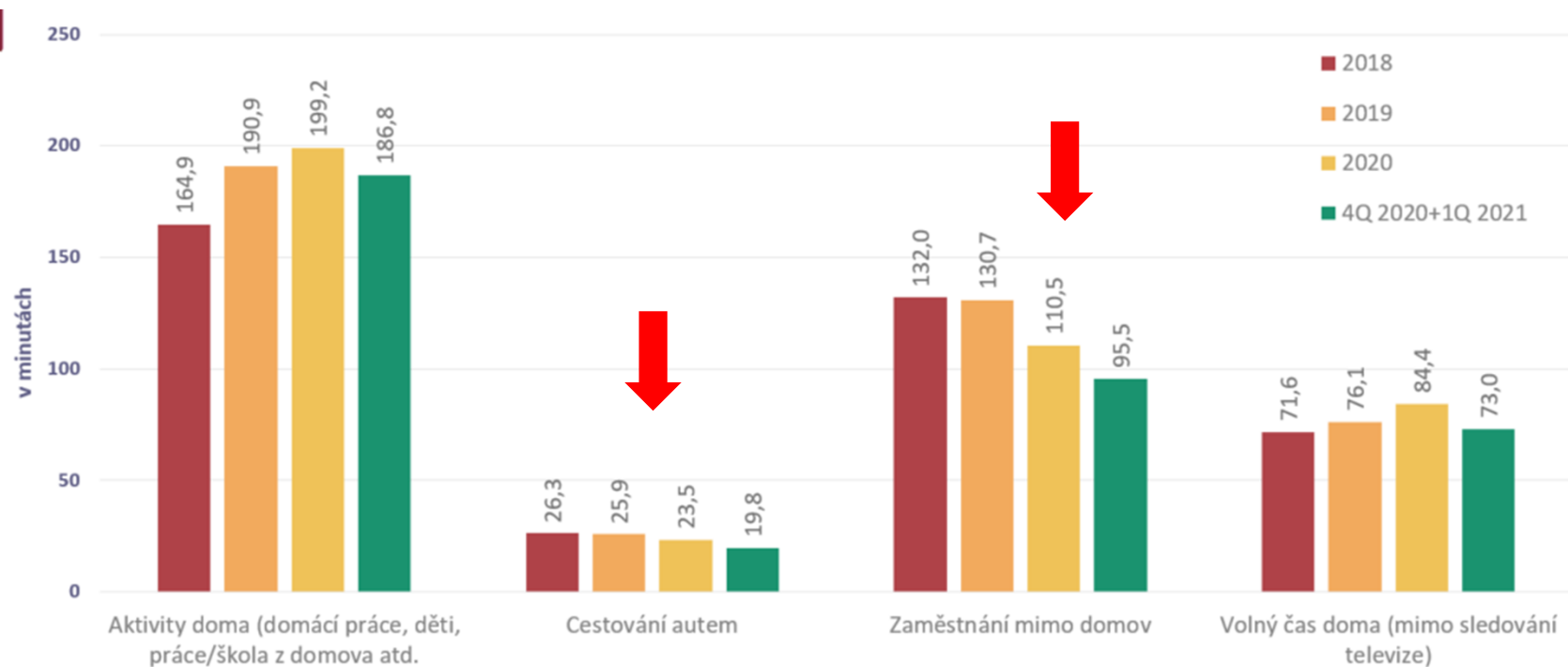
Lze odhadnout, že výrazný faktor snížení poslechu rádia mezi 13 -16 hod. je nástup sledování televize u části respondentů. Nástup televizního primetime vidíme už od 17. hod. Aktivity na Internetu jsou minimální.

Co ovlivnilo výsledky poslechu v roce „koronaviru“

- **Dlouhodobé omezení života v ČR („lockdown“)**
 - Minimální mobilita osob – kombinace měkkého a tvrdého lockdownu
 - Distanční domácí výuka, homeoffice – nadstandardní počet lidí v malém prostoru
 - Mění se příležitosti – především ke kulisovému – poslechu rádia, zejména v kancelářích a aktivitách mimo domov
 - V březnu 2021 zcela zavřené školy => nelze predikovat, jak velký vliv měly tyto změny na celkové výsledky
- **Změna mediálního chování**
 - Výrazný pokles poslechu rádií denně
 - Výpadek poslechu v práci/autě
 - Zvýšení sledovanosti TV a internetu



Čas strávený při poslechu rádia (v minutách)



Poslechovost – souhrnné ukazatele

	3. – 4. kvartál 2020	4/20 – 1/ 2021
Dosah v posledních 7 dnech	84,8	83,1 (-1,7)
Průměrný počet poslch. stanic v 7 dnech	1,87	1,84 (-)
Dosah včera	59,8	56,2 (-3,6)
Průměrný počet posl. stanic včera	1,43	1,41 (-)
Průměrná doba poslechu ATS rel.	263 min.	271 min. (+8)

Rozhlasový trh jako celek dále oslaboval. Denní dosah klesl výrazně pod 60 %, týdenní na 83 %. Naopak po dlouhé době došlo k nárůstu délky poslechu.

Změny na rozhlasovém trhu

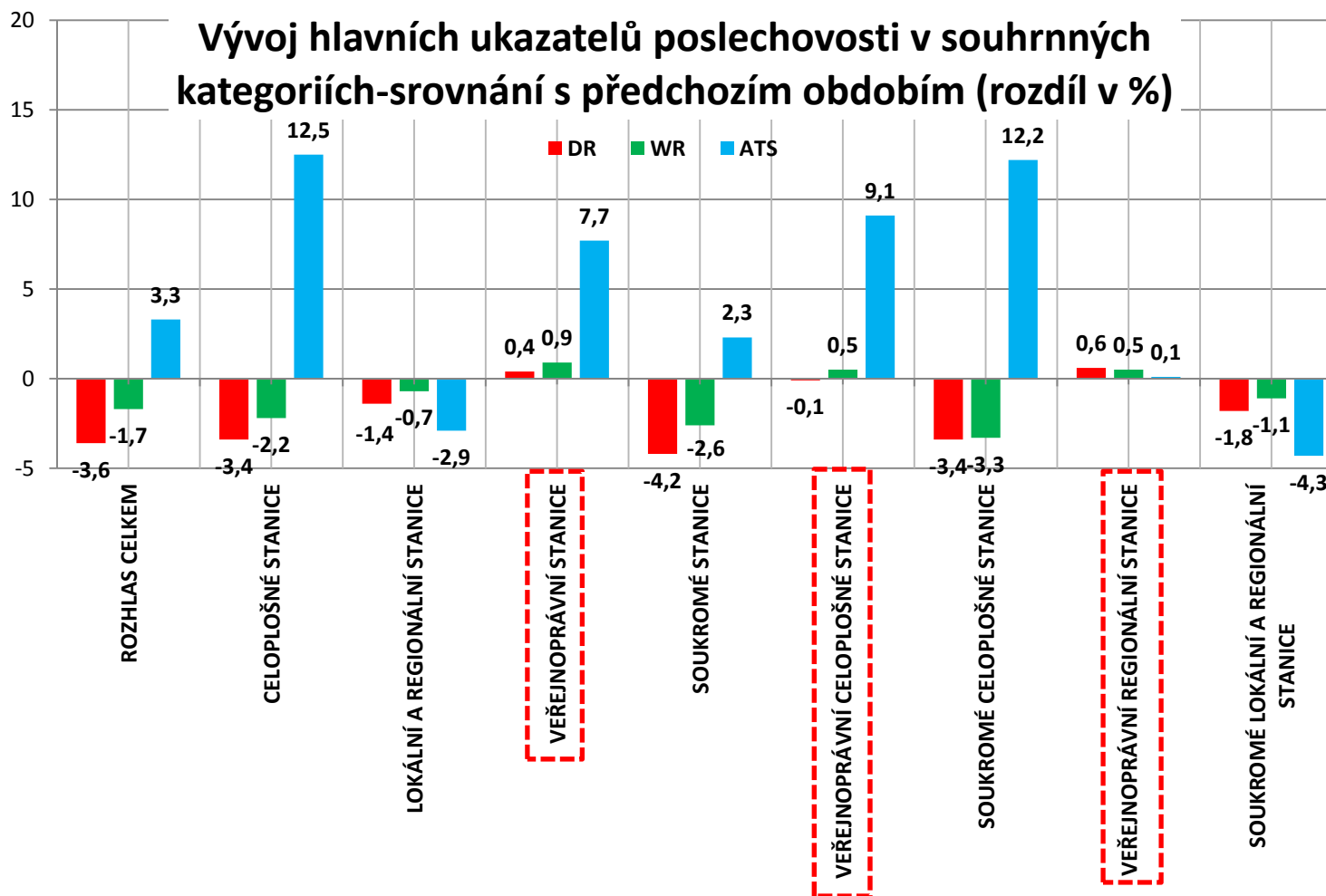
1. Rekordní posílení pozic Českého rozhlasu

- Posílení ČRo ve všech klíčových ukazatelích
- **Rekordní navýšení podílu ČRo na trhu ČRo na 27,3 % (+ 3,2 p.b.)**
- **ČRo Radiožurnál nejposlouchanějším rádiem denně i týdně (+ nejvyšší share)**
- **ČRo Dvojka** pokračující nárůst posluchačů (nejvíce ze všech celoplošných stanic)
- **Skokové posílení poslechového regionálních stanic ČRo** (denně i týdně)
- Nárůst poslechového **ČRo Plus** (rekordní v týdenním poslechu)
- Posílení pozic Radiožurnálu v regionech (TOP 1 v 6 krajích)
- Mírný růst poslechu **Vltavy**, posílení digitálních stanic (**Wave, D-dur, Jazz i Junior**)
- Příklad udržení celkových pozic v dalších výsledcích (mezikvartální rozpad)

2. Pokračující pokles poslechu komerčních rádií

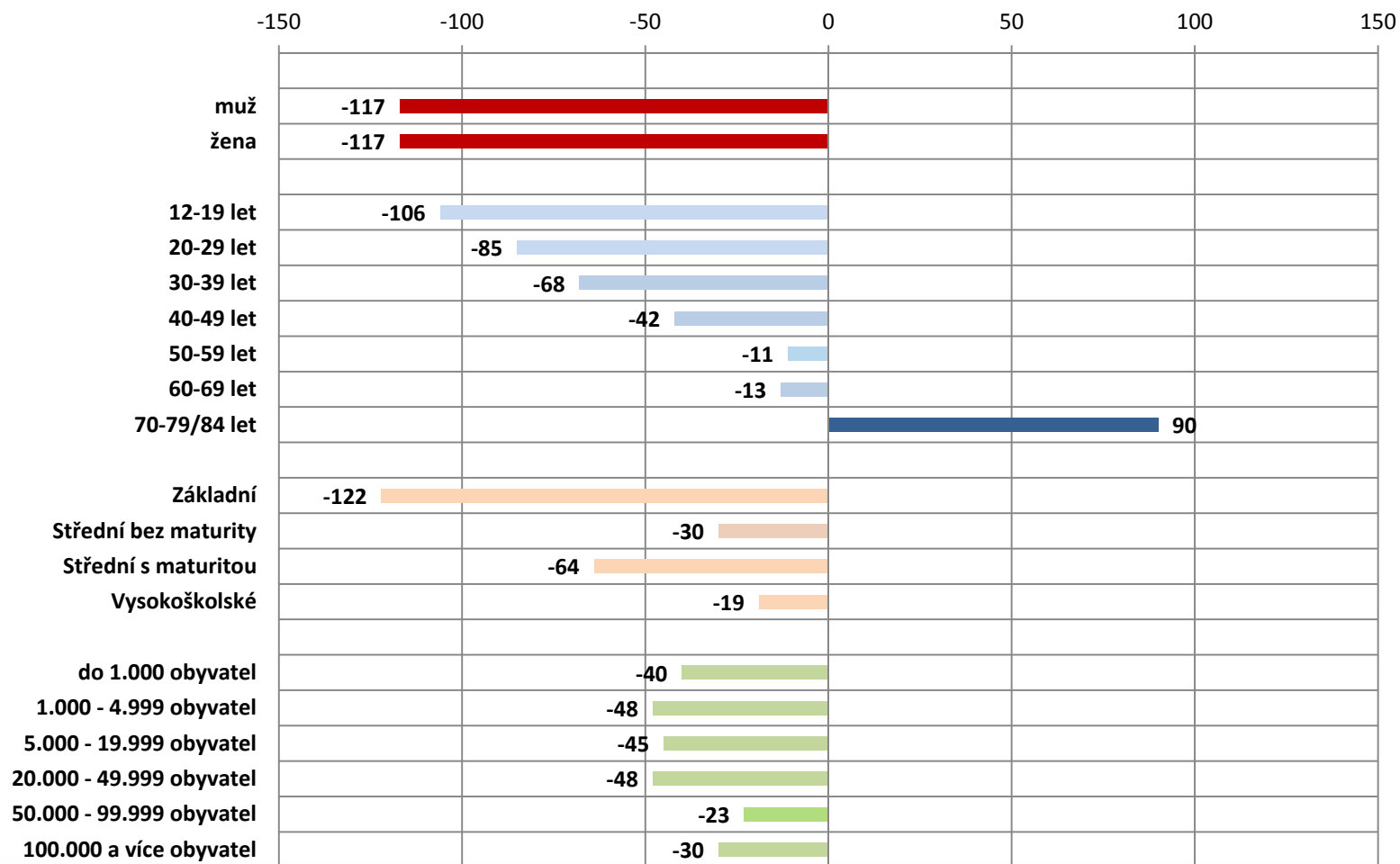
- Nejvíce u soukromých celoplošných stanic (E2 a Frekvence 1)
- Další pokles i u soukromých regionálních rádií
- Oslabení pozice na trhu zejména u Media Clubu a Active Radio

Vývoj hlavních ukazatelů poslechovosti v souhrnných kategoriích-srovnání s předchozím obdobím (rozdíl v %)



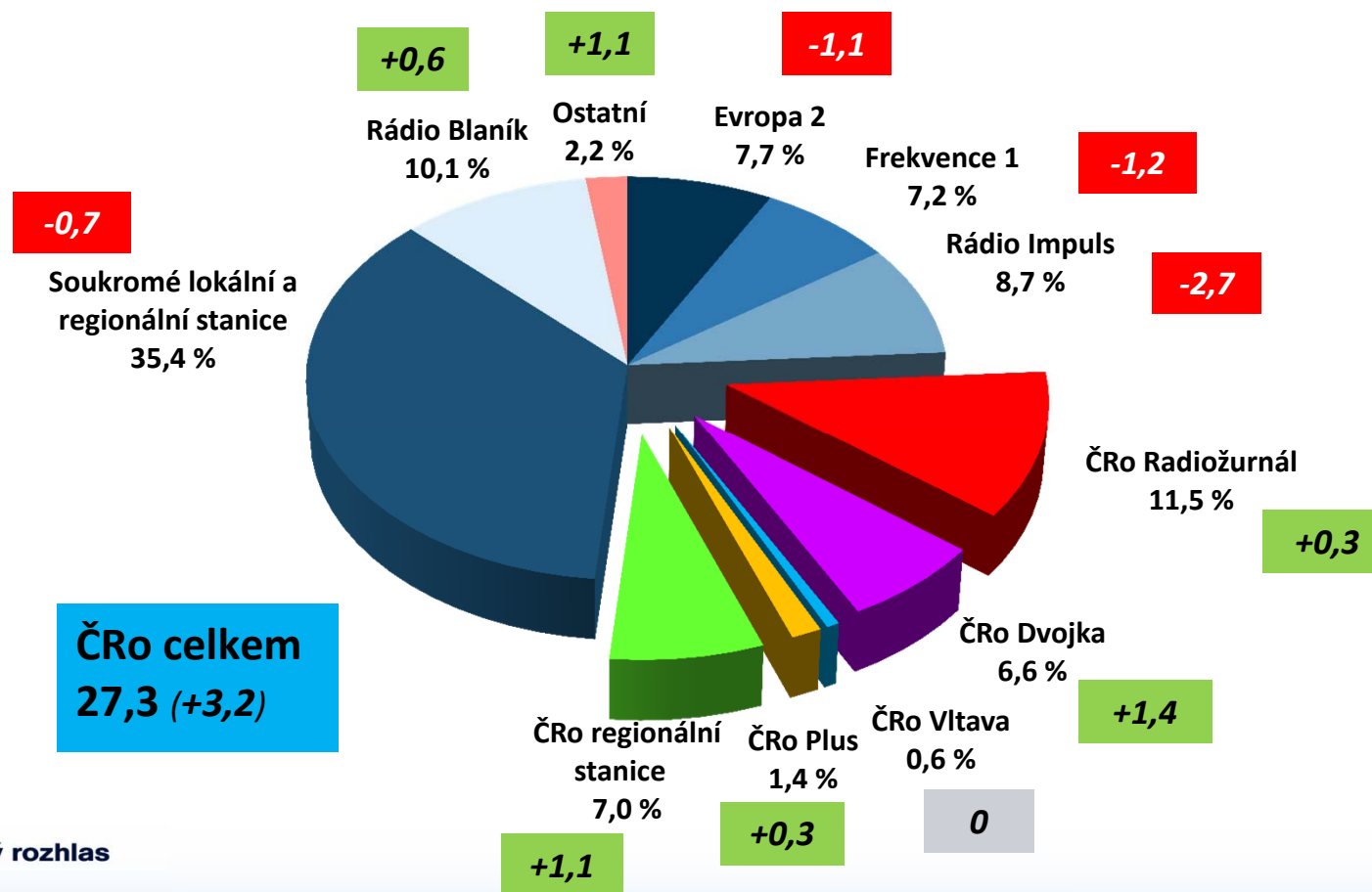
Denní poslechovost- rozdíl o měření - populace 12-79/84 let

(v tis. posluchačů)

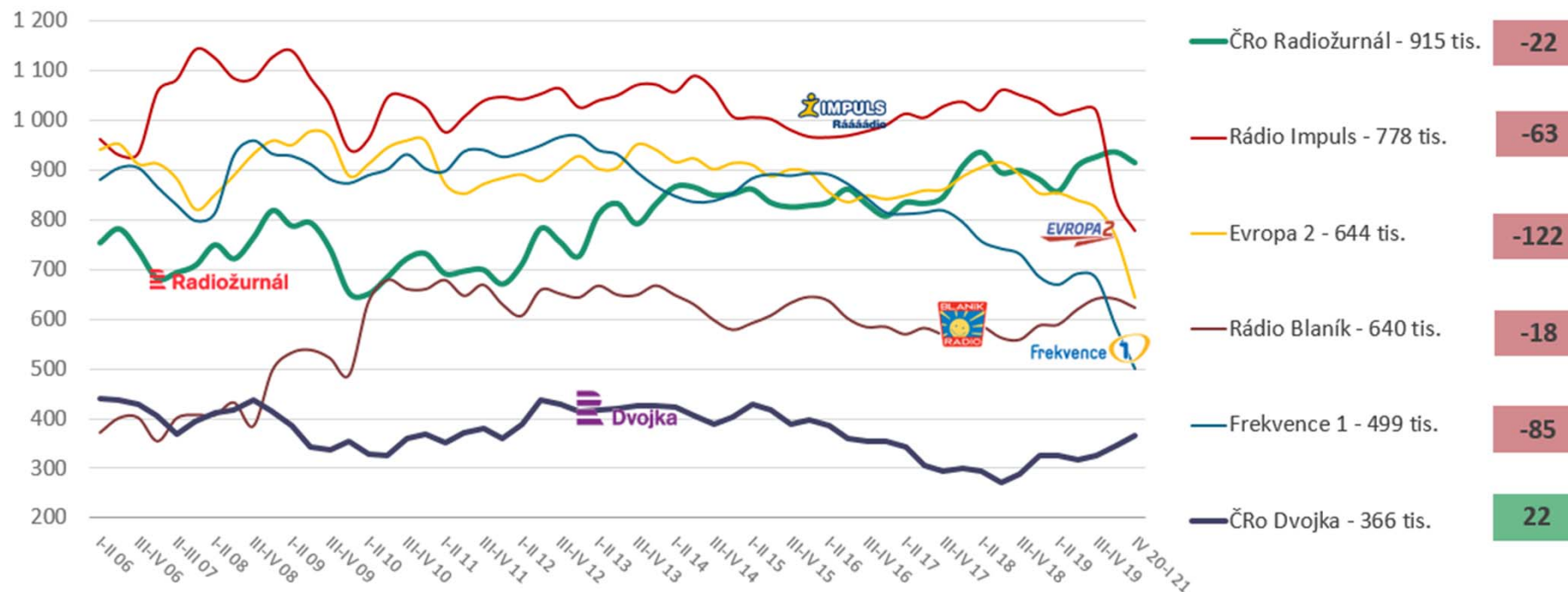


Vybrané výsledky

Podíl na trhu (share) – hlavní stanice a skupiny stanic (rozdíl oproti 2. pol. 2020)

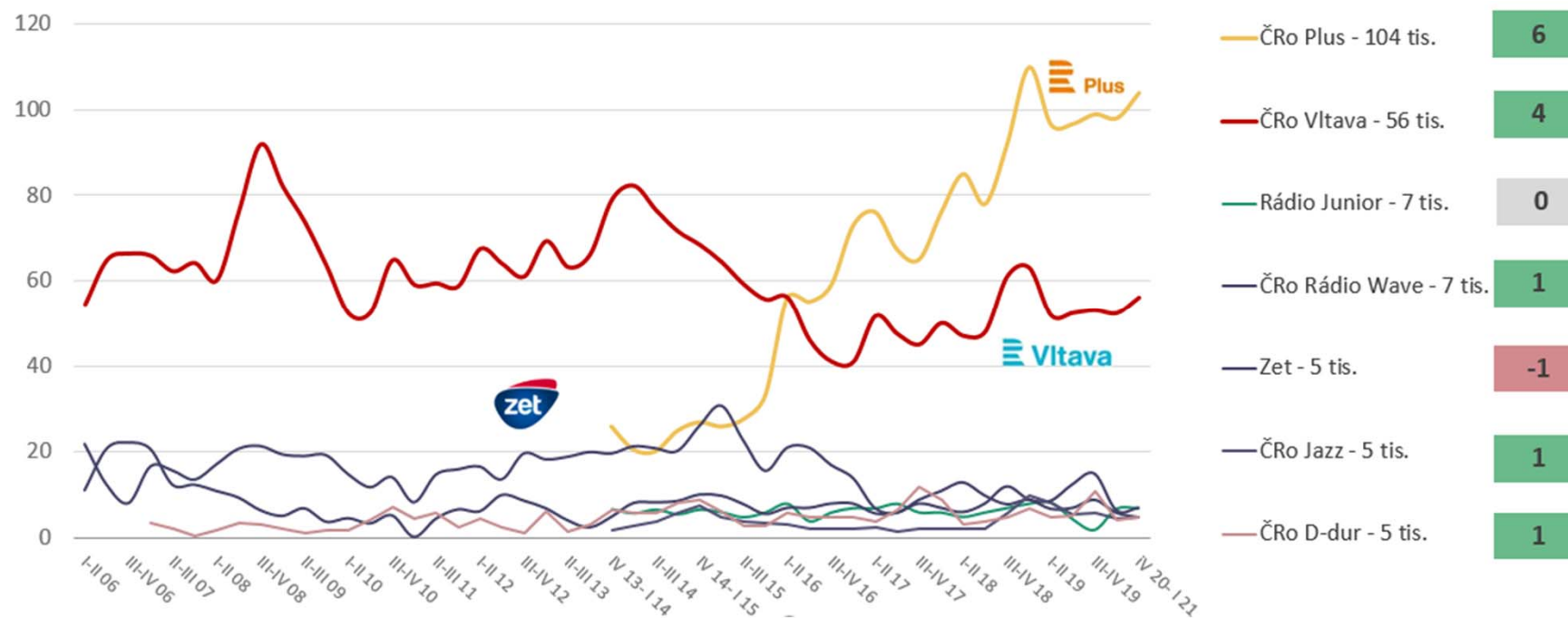


Vývoj denního dosahu velkých celoplošných publik



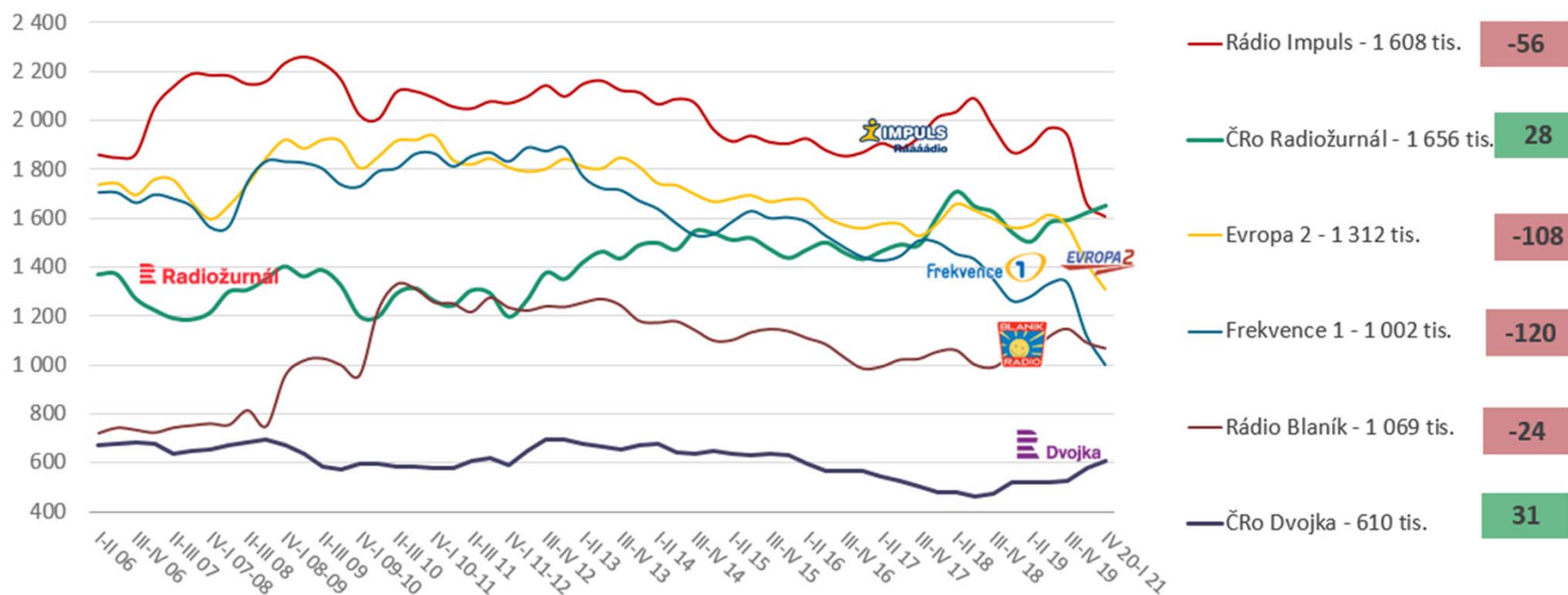
Radiožurnál si i přes mírný pokles upevnil první místo s výrazným náskokem téměř 140 tisíc posluchačů před Impulsem. ČRo Dvojka znovu posílila, a to jako jediná ze všech uvedených rádií (+22 tisíc). Více než 100 tisíc posluchačů ztratila Evropa 2.

Denní dosah publik ostatních celoplošných a digitálních stanic



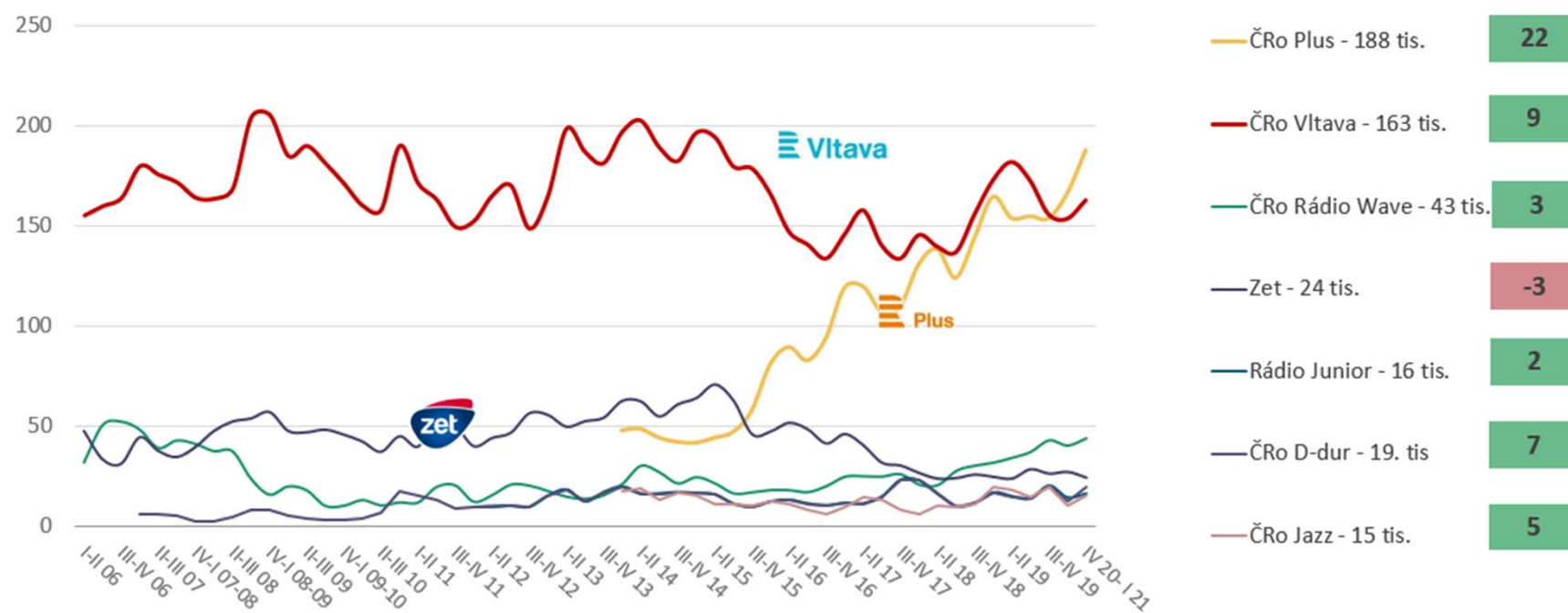
ČRo Plus i Vltava posílily denní poslechovisť. Změny u digitálních stanic ČRo jsou minimální.

Vývoj týdenního dosahu velkých celoplošných publik



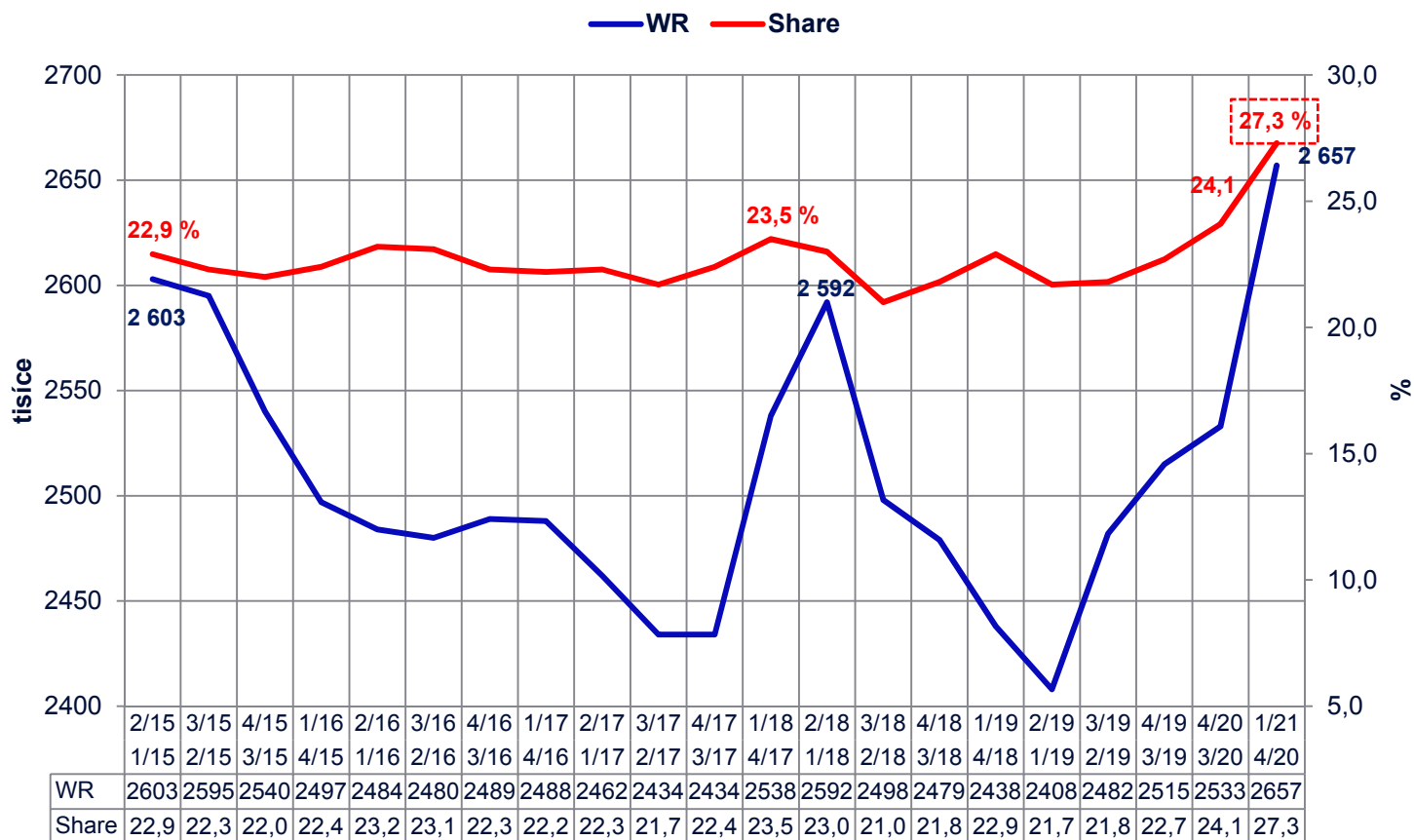
Radiožurnál se poprvé posunul na 1. příčku v týdenní poslouchovosti s nárůstem téměř 50 tis. posluchačů. Dvojka stejně jako v denní poslouchovosti posílila nejvíce ze všech sledovaných stanic. Propady celoplošných soukromých rádií byly značné, u Evropy 2 a Frekvence 1 více než 100 tisíc.

Týdenní dosah publik ostatních celoplošných a digitálních stanic

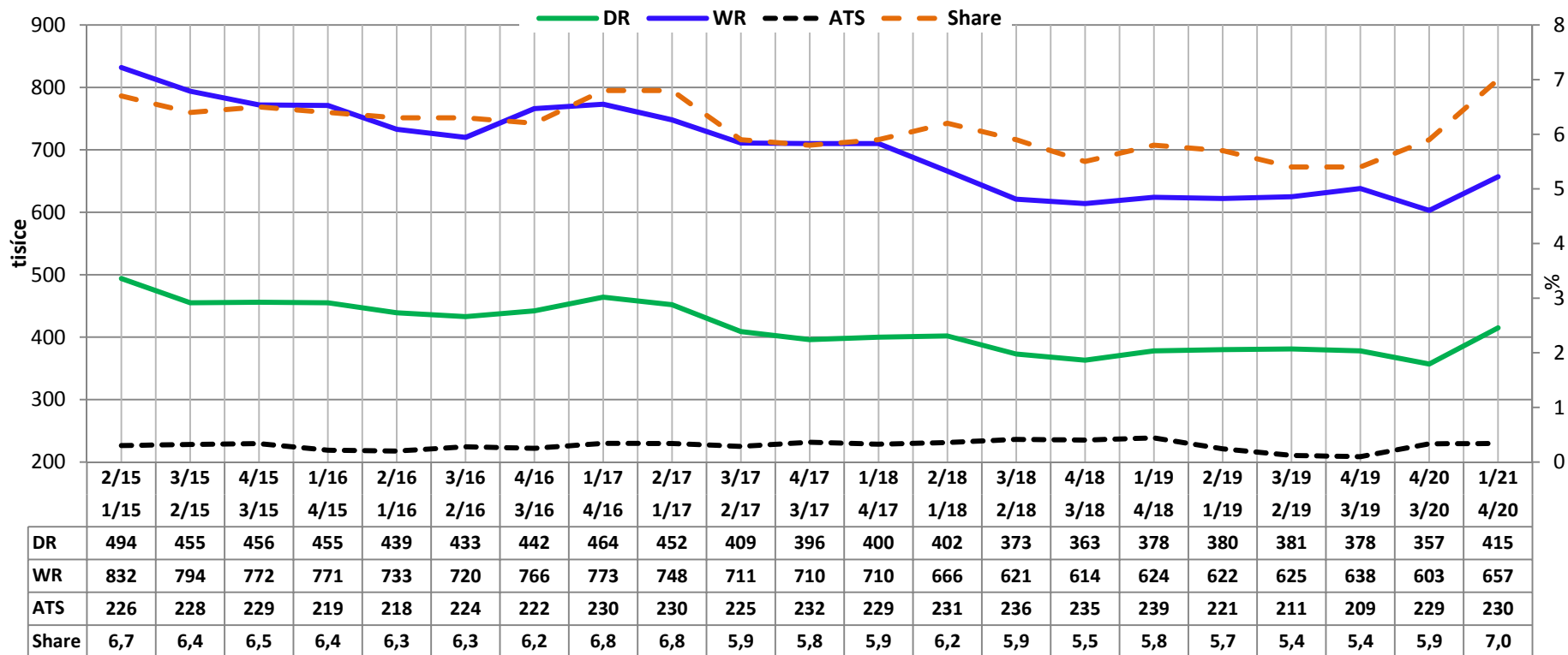


ČRo Plus posílil na rekordní úroveň, významný nárůst zaznamenala ČRo Vltava. Mírné posílení registrujeme i u digitálních stanic ČRo.

ČRo celkem - vývoj podílu na trhu a týdenního dosahu (2015 -2021)

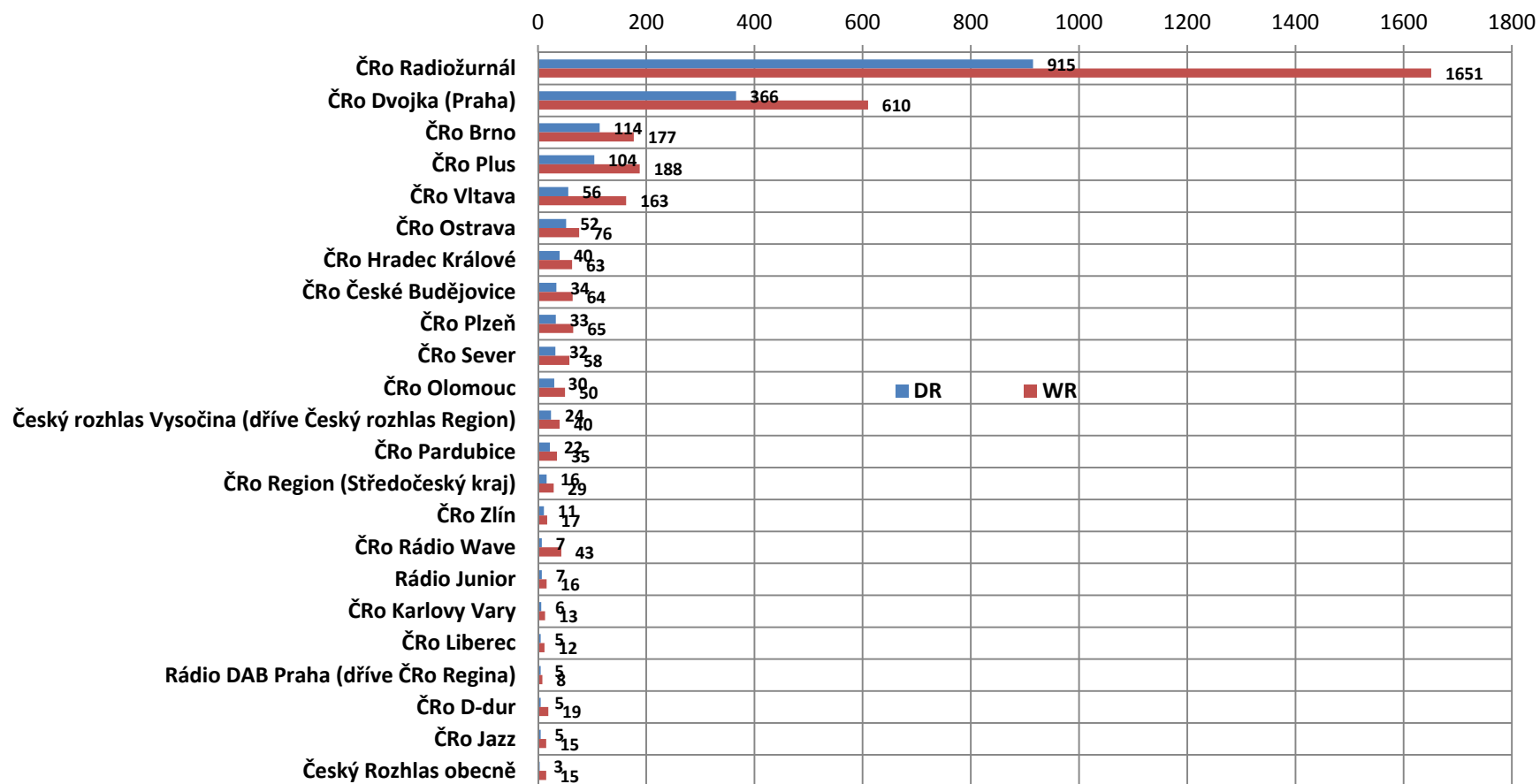


Regionální stanice ČRo- vývoj denního, týdenního dosahu, share (podílu na trhu) a ATS (doby strávené poslechem)



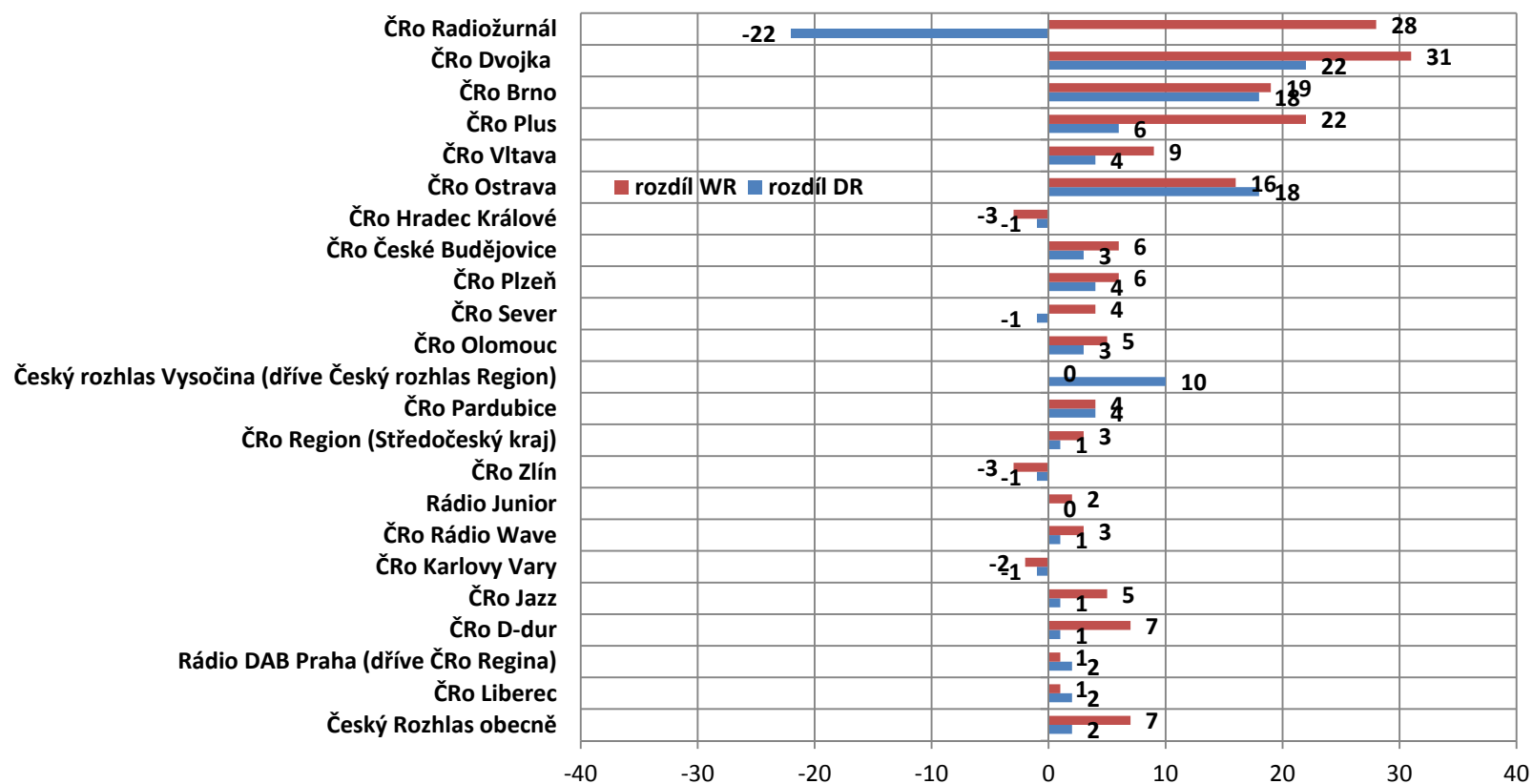
Poslechovost regionálních stanic ČRo zaznamenala výrazný nárůst o více než 50 tisíc posluchačů denně i týdně. Rekordní úroveň 7 % pak dosáhl share regionálních stanic. Nejvíce k posílení přispěly stanice ČRo Brno a Ostrava.

Pořadí stanic ČRo podle velikosti publik (4/20-1/21)



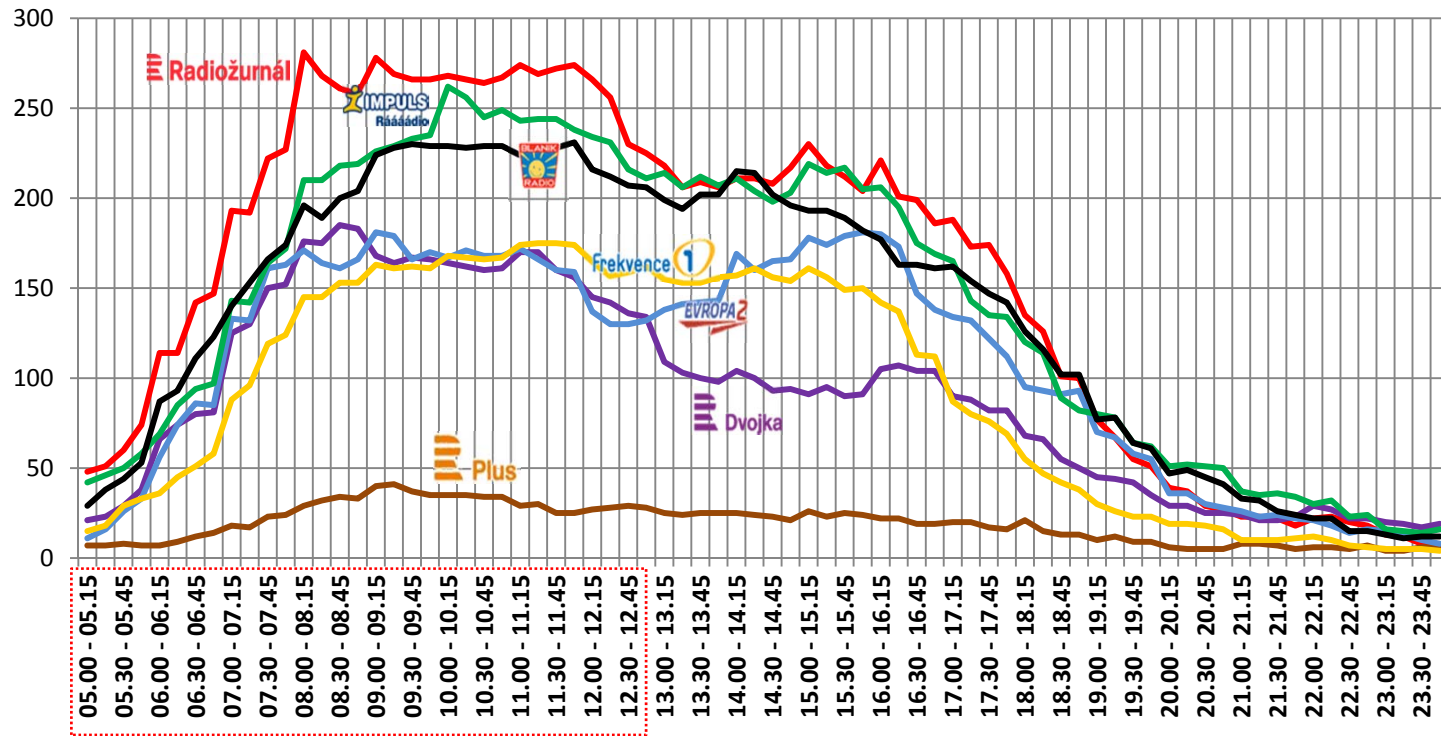
Rozdíl denního a týdenního dosahu (v tis. posluchačů)

3.-4.q/2020 vs 4/2020-1.q/2021

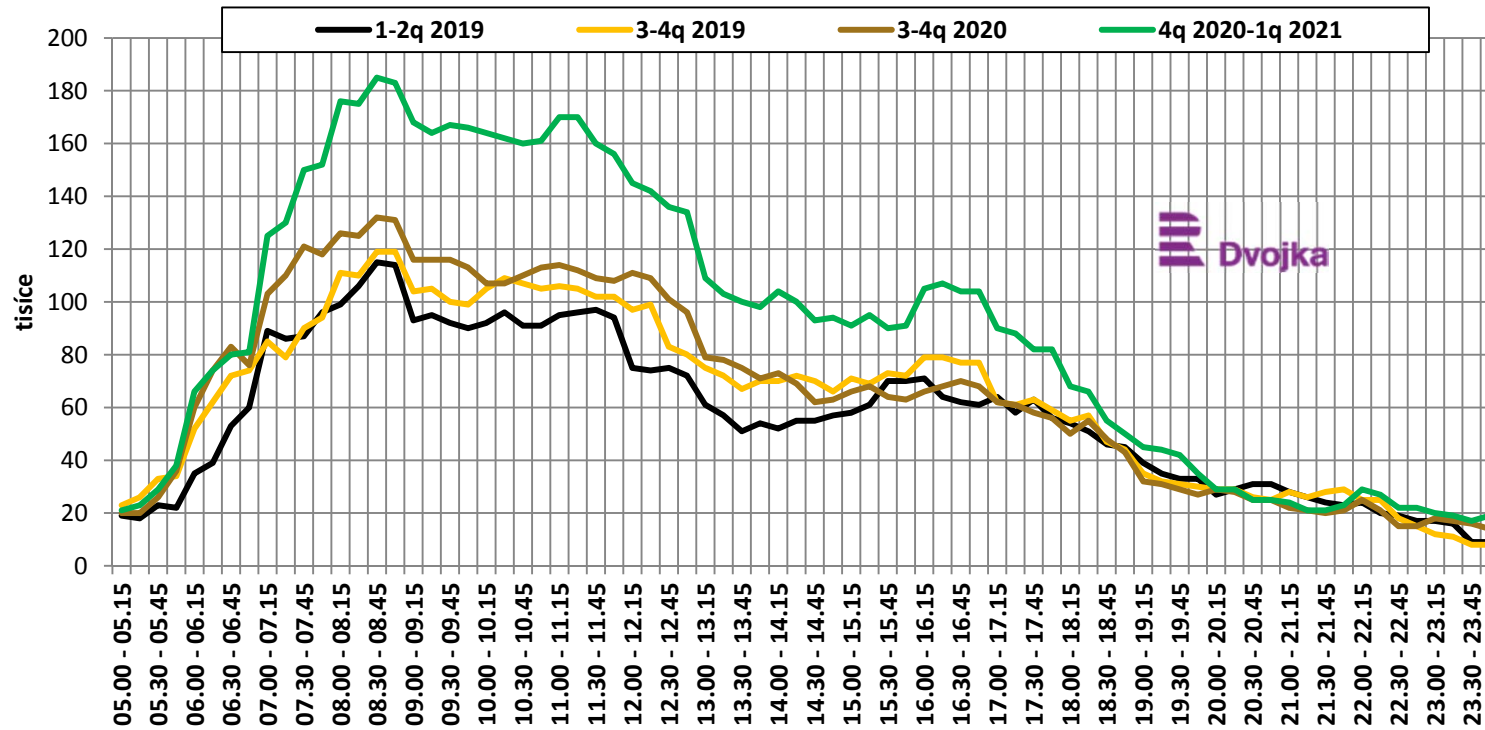


Průběh poslechu velkých publik a ČRo Plus průměrný všední den (4.q 2020-1.q 2021)

— ČRo Radiožurnál — ČRo Dvojka (Praha) — ČRo Plus — Evropa 2
— Frekvence 1 — Rádio Impuls — Rádio Blaník



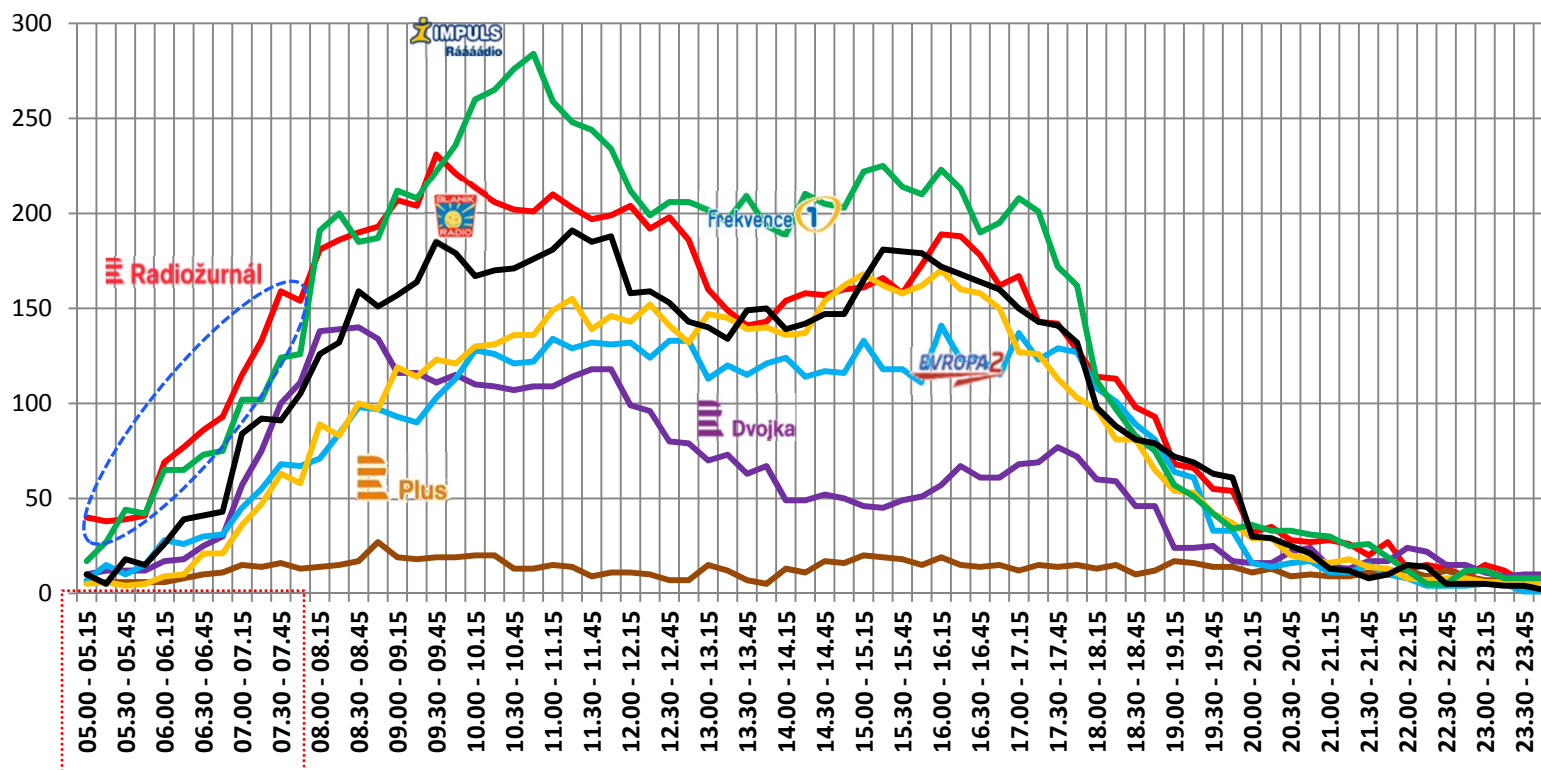
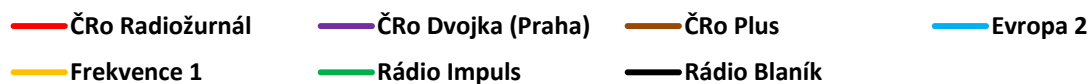
Průběh poslechu ČRo Dvojka průměrný všední den (4.q 2020-1.q 2021)



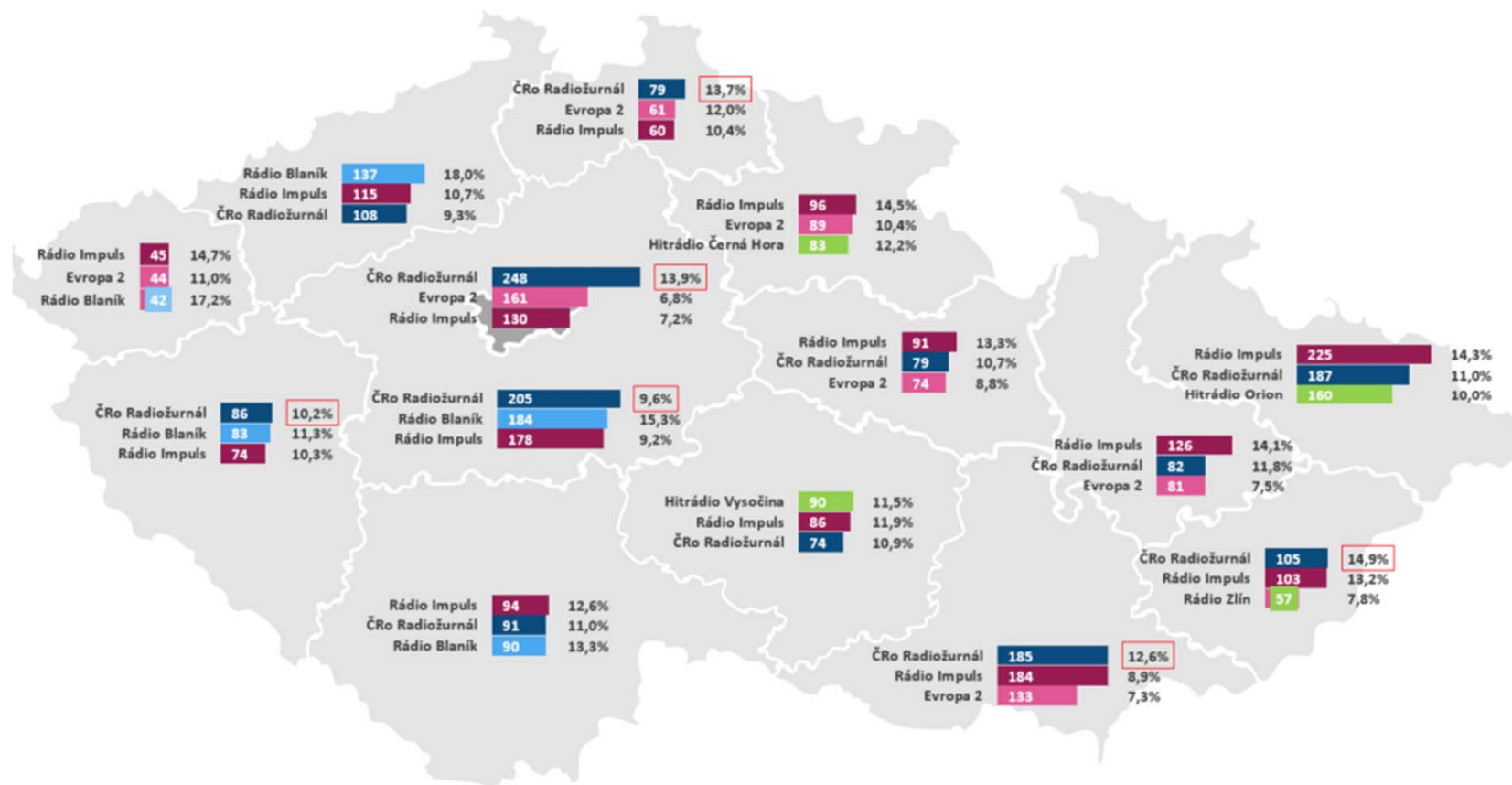
Zdroj: Radioprojekt, 1.1.2019 – 31.3. 2021

Průběh poslechu velkých publik a ČRo Plus

průměrný víkend (4.q 2020-1.q 2021)



TOP 3 poslech v krajích (týdně)



Radiožurnál se stal nejposlouchanějším rádiem v 6 krajích (Praha, STČ, LBR, PLZ, ZLN, JHM) a v dalších 8 se umístil v TOP 3.

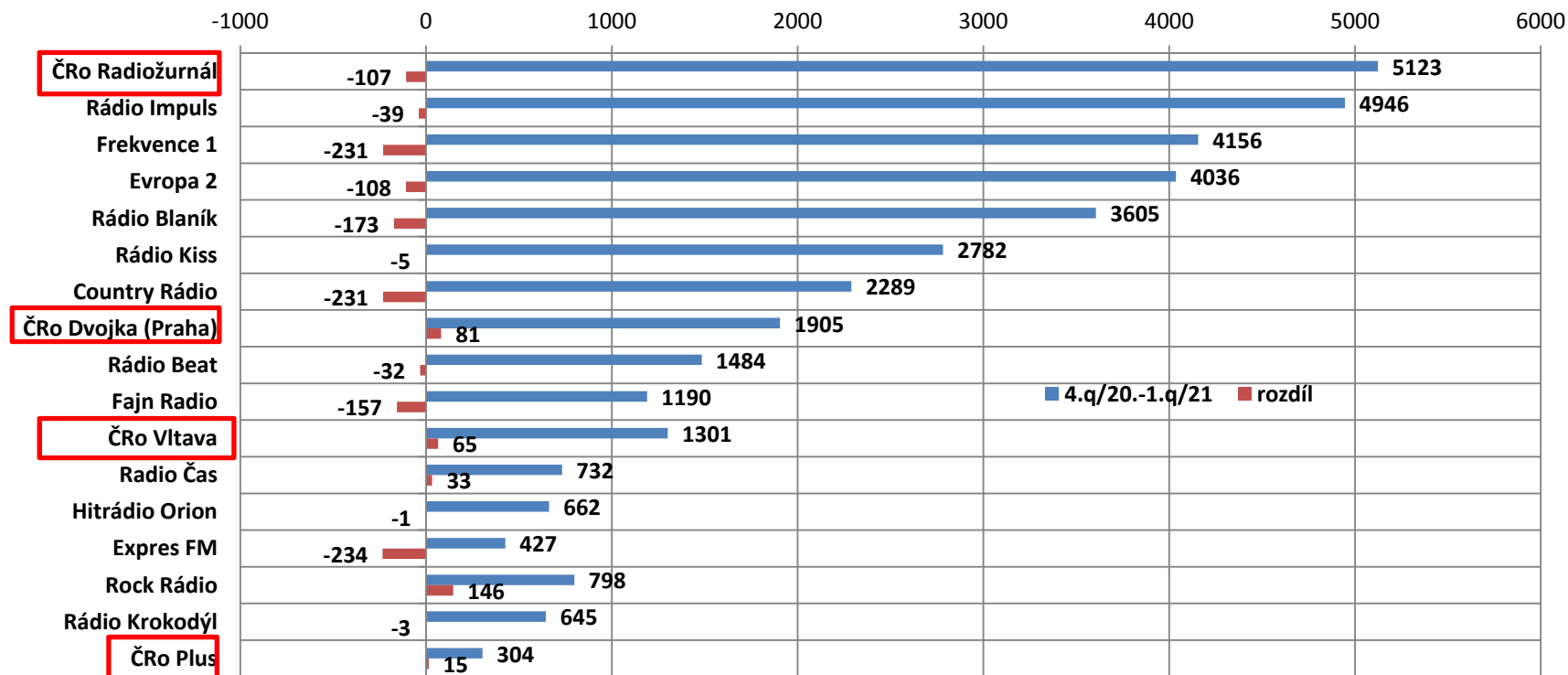
Srovnání spontánní znalosti rádií (srovnání v % s 2. pol. 2020)

Spontánní znalost rádií		Celkem	změna	1. Zmíněná	Změna
1	ČRo Radiožurnál	57 %	-2	16 %	+1
2	Rádio Impuls	55 %	-1	12 %	0
3	Frekvence 1	46 %	-4	6 %	-3
4	Evropa 2	45 %	-2	11 %	0
5	Blaník	40 %	-3	7 %	-1
	ČRo Dvojka	21 %	0	4 %	0
	ČRo Vltava	14 %	0	2 %	+1
	ČRo Brno	4 %	0	1 %	0
	ČRo Plus	3 %	0	1 %	0

Nutné zohlednit rozšíření cílové skupiny do 84 let

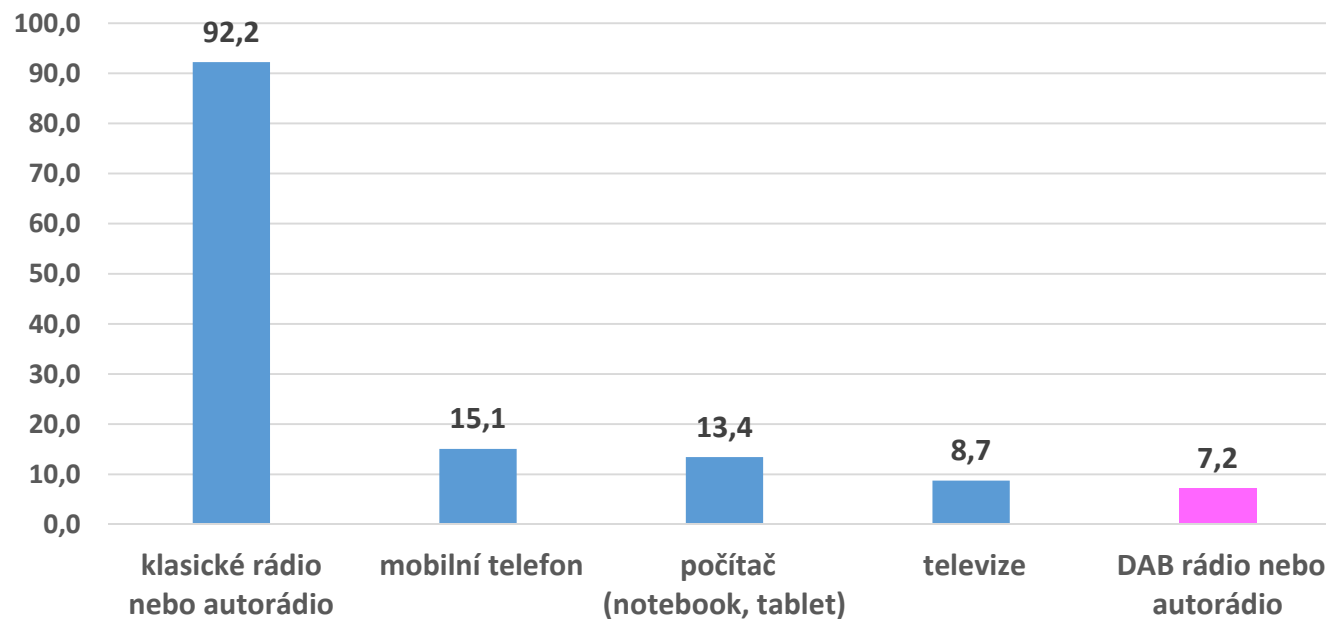
Zdroj: Radio Projekt - 2. pol. 2020 / 4.q 20-1.q 21

Spontánní znalost stanic, rozdíl oproti 2.pol.2020 (v tisících osob)



Další posilování spontánní znalosti registrujeme u ČRo Dvojka (o 81 tisíc osob) a u Vltavy (o 65 tisíc osob). Obě stanice měly koncem loňského roku intenzivní komunikační kampaň. Plus nepatrně posílil o 15 tisíc osob. Jedinou velkou stanicí ČRo, kde se povědomí snížilo, byl Radiožurnál (-107 tis.). Výrazně ztrácela i velká soukromá celoplošná rádia Frekvence 1 a Blaník.

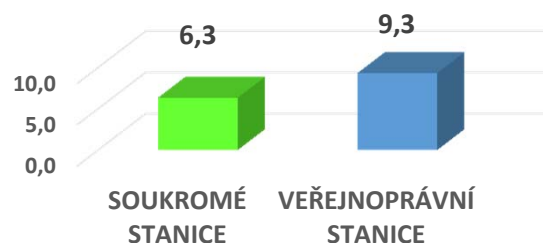
Platformy poslechu rozhlasového vysílání v %



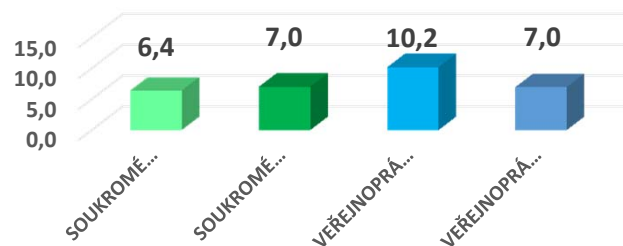
Poslech prostřednictvím DAB je zatím nejméně čtenou kategorií z uvedených. V projekci na populaci ho používá kolem 645 tis. posluchačů rádia.

Poslech prostřednictvím DAB

Procentuální podíl posluchačů využívajících DAB nejméně 1x týdně v publiku veřejnoprávních a komerčních stanic



Procentuální podíl posluchačů využívajících DAB nejméně 1x týdně v publiku celoplošných a regionálních veřejnoprávních a komerčních stanic



Podíl posluchačů u stanic ČRo s poslechem skrze DAB (DR)

- Junior (32 %)
- Wave (30 %)
- D-dur (28 %)
- Jazz (26 %)
- Plus (21 %)

Relativně je DAB více rozšířen mezi posluchači veřejnoprávních než komerčních stanic. Mezi soukromými celoplošnými a regionálními stanicemi jsou podíly téměř vyrovnané s malým rozdílem ve prospěch regionálního vysílání. U veřejnoprávních stanic je výraznější příklon uživatelů DAB k celoplošným stanicím (ty zde ovšem zahrnují i digitálně vysílané stanice).

Děkuji za pozornost

Pavel Šimoník – vedoucí Oddělení výzkumu